



أقاليمنا الجنوبية، والحمد لله، قوية بتعلق أبنائها بمغربيتهم
وبالنظام السياسي لوطنهم.

...وهي طموحة بالنموذج التنموي الخاص بها، وبالمشاريع التي
تم إطلاقها.

كما أنها تتوفر على جميع الإمكانيات، من أمن واستقرار، وبنيات
تحتية، تؤهلها لتكون قطبا تنمويا مندمجا، فاعلا في محيطه الجهوي
والقاري، ومحورا للتعاون الاقتصادي بين المغرب وعمقه الإفريقي.

فتنمية واستقرار أقاليمنا الجنوبية، أمانة تاريخية ومسؤولية
وطنية، على الجميع التفاني في القيام بها بروح التعاون والتضامن
«...»

مقتطف من نص الخطاب السامي الذي وجهه جلالة الملك إلى الأمة
بمناسبة الذكرى الواحدة والأربعين للمسيرة الخضراء، 06 نونبر 2016.

المحتويات

تقديم

الفصل الأول: أرضية إعداد برنامج عمل جماعة سيدي إفني

- .I المرجعية القانونية
- .II المقاربات المعتمدة
- .III منهجية ومراحل اعداد البرنامج

الفصل الثاني: المونوغرافية والتشخيص التشاركي لآراب الجماعة

- .I مونوغرافية الجماعة
- .II نتائج التشخيص التشاركي
- .III أهم الحاجيات المعبر عنها

الفصل الثالث: أهم المشاريع المرمجة بآراب الجماعة

- .I مشاريع الجماعات الترابية
- .II مشاريع المصالح الخارجية

الفصل الرابع: الاولويات التنموية بالجماعة وتقييم موارد ونفقات المجلس الجماعي

- .I الاولويات التنموية بآراب الجماعة
- .II تقييم موارد ونفقات المجلس

الفصل الخامس: مشاريع برنامج العمل وآليات تقييمه

- .I التوزيع السنوي لمشاريع برنامج العمل
- .II تعبئة الشراكات ومنظومة المتبع والتقييم

الخاتمة: توصيات عامة

الملاحق

كلمة رئيس جماعة سيدي إفني

تنزيلا للمقتضيات القانونية المتعلقة بتدبير الجماعات، وتفعيلا لتعاقدنا مع ساكنة سيدي افني المدينة خلال الاستحقاقات الانتخابية 8 شتنبر 2021، وبعد مشاورات ولقاءات عديدة مع كافة المتدخلين في تدبير الشأن المحلي بتراب الجماعة من مصالح لامركزية، مجالس ترابية أخرى، مجتمع مدني... يأتي هذا البرنامج ليعكس تصورنا كمجلس الجماعة لعملية التنمية بتراب الجماعة.

إننا نطمح أن تكون ولايتنا هاته 2022-2027، بداية مسار جديد في إعطاء مدينة سيدي افني المكانة التي تستحقها، من خلال خلق دينامية جديدة تجعل ساكنة الجماعة واحتياجاتها في صلب انشغالات المجلس الجماعي، وذلك إيماننا منا بجسامة المسؤولية الملقاة على عاتقنا، مستنيرين بالتوجهات الملكية السامية التي ما فتئت تحت على العمل المشترك والمنسجم بين كافة المتدخلين: ... ووعيا منا بجسامة المسؤوليات الملقاة على عاتق مختلف المسؤولين والفاعلين الجهويين والمحليين، في مجال التأسيس لحكامة جيدة، اقتصادية واجتماعية وتنموية، على المستوى الترابي، ما فتئنا نحث الدولة على مدهم بالآليات القانونية، والوسائل المالية والبشرية الضرورية، حتى يتمكنوا من الاضطلاع الأمثل بالمسؤوليات المنوطة بهم في مجال التنمية، وتدعيم خدمات القرب، التي أضحت اليوم مطالب ملحة، يتعين الاستجابة الملائمة لها، وإدراجها في صلب اهتمامات السياسات العمومية المحلية. مقتطف من نص الرسالة السامية التي وجهها جلالة الملك إلى المشاركين في المؤتمر الرابع لمنظمة المدن والحكومات المحلية المتحددة المنعقد في الرباط. 02/10/2013.

في الأخير لا يسعني إلا أن أشكر كل ما ساهم في إخراج هذا البرنامج وإعداده.

رشيد البطاح

رئيس المجلس الجماعي لسيدي افني

جماعة سيدي افني
الرئيس إقليم سيدي افني
أعضاء الرئيس رشيد البطاح

الفصل الأول:

أرضية إعداد برنامج عمل

جماعة سيدي إفني

I. الإطار القانوني والتنظيمي:

يعتبر برنامج عمل جماعة سيدي إفني الوثيقة المرجعية لمختلف المشاريع والأنشطة التنموية المقرر برمجتها وانجازها بتراب الجماعة للفترة 2022-2027، ويأتي هذا البرنامج في سياق تطبيق عدة مقتضيات قانونية تروم تدعيم وتعزيز منهجية التخطيط الاستراتيجي في بلورة الفعل العمومي في بعد الترابي، عبر استثمار التجارب السابقة في هذا الصدد، من خلال الاعتماد على البعد التراكمي لعملية التخطيط، وأهم هذه المقتضيات:

1. دستور المملكة لسنة 2011:

ينص في فصول عديدة على اعتماد التخطيط والمقاربة التشاركية كمنهجية في تدبير المجالس الجماعية لشؤونها، من بين هذه الفصول:

أ- الفصل 12:

تساهم الجمعيات المهتمة بقضايا الشأن العام، والمنظمات غير الحكومية، في إطار الديمقراطية التشاركية، في إعداد قرارات ومشاريع لدى المؤسسات المنتخبة والسلطات العمومية، وكذا في تفعيلها وتقييمها. وعلى هذه المؤسسات والسلطات تنظيم هذه المشاركة، طبق شروط وكيفيات يحددها القانون.

ب- الفصل 136:

يرتكز التنظيم الجهوي والترابي على مبادئ التدبير الحر، وعلى التعاون والتضامن؛ ويؤمن مشاركة السكان المعنيين في تدبير شؤونهم، والرفع من مساهمتهم في التنمية البشرية المندمجة والمستدامة.

ت- الفصل 139:

تضع مجالس الجهات، والجماعات الترابية الأخرى، آليات تشاركية للحوار والتشاور، لتيسير مساهمة المواطنين والمواطنات والجمعيات في إعداد برامج التنمية وتتبعها.

يمكن للمواطنين والمواطنات والجمعيات تقديم عرائض، الهدف منها مطالبة المجلس بإدراج نقطة تدخل في اختصاصه ضمن جدول أعماله.

2. القانون التنظيمي رقم 113.14 المتعلق بالجماعات:

ينص القانون التنظيمي رقم 113.14 المتعلق بالجماعات في المادة 77 على أنه: "تناط بالجماعة داخل دائر نفوذها الترابي مهام تقديم خدمات القرب للمواطنين والمواطنات في إطار الاختصاصات المسندة إليها، وذلك بتنظيمها وتنسيقها وتتبعها ولهذه الغاية تملرس الجماعة:

أ- اختصاصات الجماعة

اختصاصات الجماعة حسب ما ينص عليه القانون التنظيمي رقم 113.14 يتعلق بالجماعات والمقاطعات.

ب- مبادئ عامة

تناط بالجماعة داخل دائرتها الترابية مهام تقديم خدمات القرب للمواطنين والمواطنات في إطار الاختصاصات المسندة إليها بموجب هذا القانون التنظيمي، وذلك بتنظيمها وتنسيقها وتتبعها. ولهذه الغاية تملرس الجماعة اختصاصات ذاتية واختصاصات مشتركة مع الدولة، واختصاصات منقولة إليها من هذه الأخيرة. تشمل الاختصاصات الذاتية على الاختصاصات الموكولة للجماعة في مجال معين بما يمكنها من القيام، في حدود مواردها، وداخل دائرتها الترابية، بالأعمال الخاصة بهذا المجال، ولا سيما التخطيط، والرمجة، والإنجاز، والتدبير، والصيانة.

تشمل الاختصاصات المشتركة بين الدولة والجماعة الاختصاصات التي يتبين أن نجاعة مملستها تكون بشكل مشترك ويمكن أن تتم مملسة الاختصاصات المشتركة طبقاً لمبدأي التدرج والتمايز. تشمل الاختصاصات المنقولة الاختصاصات التي تنقل من الدولة إلى الجماعة بما يسمح بتوسيع الاختصاصات الذاتية بشكل تدريجي.

ت- الاختصاصات الذاتية

✓ برنامج عمل الجماعة

تضع الجماعة، تحت إشراف رئيس مجلسها، برنامج عمل الجماعة وتعمل على تتبعه وتحيينه وتقييمه. يحدد هذا البرنامج الأعمال التنموية المقرر إنجازها أو المساهمة فيها بتواب الجماعة خلال مدة ست (6) سنوات.

يتم إعداد برنامج عمل الجماعة في السنة الأولى من مدة انتداب المجلس على أبعاد تقدير بانسجام مع توجهات برنامج التنمية الجهوية ووفق منهج تشركي وبتنسيق مع عامل العمالة أو الإقليم، أو من ينوب عنه، بصفته مكلفا بتنسيق أنشطة المصالح اللامركزية للإدارة المركزية.

يجب أن يتضمن برنامج عمل الجماعة تشخيصا لحاجيات وإمكانيات الجماعة وتحديد الأولوياتها وتقييما لمواردها ونفقاتها التقديرية الخاصة بالسنوات الثلاث الأولى وأن يأخذ بعين الاعتبار مقاربة النوع. تعمل الجماعة على تنفيذ برنامج عملها وفق الرمجة المتعددة السنوات المنصوص عليها في المادة 183 من هذا القانون التنظيمي.

يمكن تحيين برنامج عمل الجماعة ابتداء من السنة الثالثة من دخوله حيز التنفيذ. تحدد بنص تنظيمي مسطرة إعداد برنامج عمل الجماعة وتبعه وتحيينه وتقييمه وآليات الحوار والتشاور لإعداده.

بغية إعداد برنامج عمل الجماعة، تمت الإدارة والجماعات الترابية الأخرى والمؤسسات والمقاولات العمومية الجماعة بالوثائق المتوفرة المتعلقة بمشروع التجهيز المراد إنجازها بتراب الجماعة.

✓ المرافق والتجهيزات العمومية الجماعية

تقوم الجماعة بإحداث وتدبير المرافق والتجهيزات العمومية اللازمة لتقديم خدمات القرب في

الميادين التالية:

- توزيع الماء الصالح للشرب والكهرباء؛
- النقل العمومي الحضري؛
- الإنارة العمومية؛
- التطهير السائل والصلب ومحطات معالجة المياه العادمة؛
- تنظيف الطرقات والساحات العمومية وجمع النفايات المنزلية والمشابهة لها ونقلها إلى المطرح ومعالجتها وتثمينها؛
- السير والجولان وتشوير الطرق العمومية ووقوف العربات؛
- حفظ الصحة؛
- نقل المرضى والجرحى؛
- نقل الأموات والدفن؛
- إحداث وصيانة المقابر؛

- الأسواق الجماعية؛
- معرض الصناعة التقليدية وتثمين المنتج المحلي؛
- أماكن بيع الحبوب؛
- المحطات الطرقية لنقل المسافرين؛
- محطات الاستراحة؛
- إحداث وصيانة المنزهات الطبيعية داخل النفوذ الترابي للجماعة؛
- مراكز التخميم والاصطياف؛

كما تقوم الجماعة بموازة مع فاعلين آخرين من القطاع العام أو الخاص بإحداث وتدبير المرافق

التالية:

- أسواق البيع بالجملة؛
 - المجازر والذبح ونقل اللحوم؛
 - أسواق بيع السمك.
- يتعين على الجماعة أن تعتمد عند إحداث أو تدبير المرافق، المشار إليها، سبل التحديث في التدبير المتاحة لها، ولا سيما عن طريق التدبير المفوض أو إحداث شركات التنمية المحلية أو التعاقد مع القطاع الخاص.

كما يتعين على الجماعة مراعاة الاختصاصات المخولة بموجب النصوص التشريعية الجاري بها العمل إلى هيئات أخرى ولا سيما المكتب الوطني للسلامة الصحية للمنتجات الغذائية.

تطبيقا لمقتضيات الفصل 146 من الدستور وخاصة البند التاسع منه المتعلق بالآليات الرامية إلى ضمان تكييف تطور التنظيم الترابي وتفعيلا لمبدأ التفريع المنصوص عليه في الدستور، يمكن لمجالس الجماعات، عند الاقتضاء، أن تعهد بممارسة اختصاص أو بعض الاختصاصات المخولة لها إلى مجلس العمالة أو الإقليم وذلك بطلب من الجماعة أو الجماعات الراغبة في ذلك، أو بطلب من الدولة التي تخصص لهذا الغرض تحفيزات مادية في إطار التعاضد بين الجماعات، أو بمبادرة من العمالة أو الإقليم المعني.

يمارس الاختصاص أو الاختصاصات المخولة قانونا للجماعات من طرف مجلس العمالة أو الإقليم بعد مداولة مجالس الجماعات المعنية والموافقة على ذلك وتحدد شروط وكيفيات هذه الممارسة في إطار التعاقد.

✓ التعمير وإعداد التراب

مع مراعاة القوانين والأنظمة الجاري بها العمل، تختص الجماعة في مجال التعمير بما يلي:

- تنفيذ مقتضيات تصميم التهيئة ومخطط التنمية القروية بخصوص فتح مناطق جديدة للتعمير وفقاً لكيفيات وشروط تحدد بقانون؛

- وضع نظام العنونة المتعلق بالجماعة، يحدد مضمونه وكيفية إعداده وتعيينه بموجب مرسوم يتخذ باقتراح من السلطة الحكومية المكلفة بالداخلية.

✓ التعاون الدولي

يمكن للجماعة إبرام اتفاقيات مع فاعلين من خارج المملكة في إطار التعاون الدولي وكذا الحصول على تمويلات في نفس الإطار بعد موافقة السلطات العمومية طبقاً للقوانين والأنظمة الجاري بها العمل. لا يمكن إبرام أي اتفاقية بين جماعة أو مؤسسة التعاون بين الجماعات أو مجموعة الجماعات الترابية ودولة أجنبية.

ث- الاختصاصات المشتركة

تمارس الجماعة الاختصاصات المشتركة بينها وبين الدولة في المجالات التالية:

- تنمية الاقتصاد المحلي وإنعاش الشغل؛
- المحافظة على خصوصيات التراث الثقافي المحلي وتنميته؛
- القيام بالأعمال اللازمة لإنعاش وتشجيع الاستثمارات الخاصة، ولاسيما إنجاز البنيات التحتية والتجهيزات والمساهمة في إقامة مناطق للأنشطة الاقتصادية وتحسين ظروف عمل المقاولات ولهذه الغاية يمكن للجماعة أن تساهم في إنجاز الأعمال التالية:

- إحداث دور الشباب؛
- إحداث دور الحضانة ورياض الأطفال؛
- إحداث المراكز النسوية؛
- إحداث دور العمل الخيري ومأوى العجزة؛
- إحداث المراكز الاجتماعية للإيواء؛
- إحداث مراكز الترفيه؛

- إحداه المراكبات الثقاففة؛
 - إحداه المراكبات الجماعفة؛
 - إحداه المراحف والمسلح والمعاهد الفنفة والموسقففة؛
 - إحداه المراكبات الرفاضفة والمفاافن والملاعب الرفاضفة والقاعات المغطاة والمعاهد الرفاضفة؛
 - إحداه المسابح وملاعب سباق الرراجاة والخلل والهجن؛
 - المحافظة على البفئة؛
 - تففر السافل الواقع فف النفوذ الرابف للجماعة طبقا للقوانفن والأنظمة الجرفف بها العمل؛
 - تففئة الشواطئ والممرات الساحلفة والبحراف وضاف الأنهار الموجودة داخل تراب الجماعة؛
 - صفاة مفرس الفلعم الأساسف؛
 - صفاة المسرفصفاة الصرفة الواقعة فف النفوذ الرابف للجماعة؛
 - صفاة الطرقات الوطنفة العابرة لمركز الجماعة ومجالها الحضرف؛
 - بناء وصفاة الطرق والمسالك الجماعفة؛
 - التأهل والتفمفن السفاحف للمفن العففة والمعالم السفاحفة والمواقع الرلرففة.
- تملرس الاخصاصاة المشركة بفن الجماعة والولة بشكل تعاقرف، إما بمباراة من الولة أو بطلب من الجماعة.
- تحدد بقانون كفففاة التعاقرد بفن الولة والجماعة لممارسة الاخصاصاة المشركة.
- فمكن للجماعة، بمباراة منها، أن تتولى تمويل إنجاز مرفق أو تجهفز مشروع فدخل ضمن الاخصاصاة المشركة للجماعة إذا فبفن أنه فساهم فف بلوغ الأهداف المرفوة، وذلك فف إطار التعاقرد المنصوص علیه فف المادة 8.

تحدد اعتماداً على مبدأ التفريع مجالات الاختصاصات المنقولة من الدولة إلى الجماعة، وتشمل هذه المجالات بصفة خاصة

- حماية وترميم المآثر التاريخية والتراث الثقافي والحفاظ على المواقع الطبيعية؛

- إحداث وصيانة المنشآت والتجهيزات المائية الصغيرة والمتوسطة.

يراعى مبدأ التدرج والتمايز بين الجماعات عند نقل الاختصاصات من الدولة إلى الجماعة ولهذه الغاية، يتم نقل الاختصاص وفق المبدأين المشار إليهما في الفقرة السابقة عن طريق التعاقد مع الدولة. كما يمكن نقل اختصاصات، على سبيل التجربة لمدة محددة، إما لإحدى الجماعات أو لبعضها بشكل متمايز. وفي هذه الحالة، يتعين أن تكون ممارسة الاختصاصات المنقولة من الدولة إلى الجماعة المعنية منظمة في إطار تعاقدي. تحدد بقانون كليات التعاقد بين الدولة والجماعة لممارسة الاختصاصات المنقولة.

3. المرسوم رقم 2.16.301 المتعلق بتحديد مسطرة إعداد برنامج عمل الجماعة وتبعه

وتحيينه وتقييمه وآليات الحوار والتشاور لإعداد:

من جهة أخرى؛ صدر في 14 يوليوز 2016 المرسوم رقم 2.16.301 الذي حدد مسطرة إعداد برنامج

العمل؛ حيث بينت المادة 6 منه مراحل الإعداد وهي كالتالي:

أ- انجاز تشخيص لإبراز الحاجيات والإمكانات.

ب- ترتيب الأولويات التنموية.

ت- تحديد المشاريع ذات الأولوية مع الأخذ بعين الاعتبار الإمكانيات المادية الممكنة تعبئتها.

ث- تقييم الموارد والنفقات التقديرية للسنوات الثلاث الأولى من مشروع البرنامج.

ج- إعداد وثيقة مشروع البرنامج مع وضع منظومة للتتبع والتقييم.

لقد نصت المادة 6 فقرة هـ من المرسوم رقم 2.16.301 على بلورة وثيقة مشروع برنامج عمل الجماعة

وطبقاً لأحكام المادة 14 من نفس المرسوم: يقوم رئيس الجماعة بإعداد تقرير سنوي لتقييم تنفيذ

برنامج عمل الجماعة.

ويتعين أن يكون هذا التقرير معززا ببيانات حول نسب انجاز المشاريع وقياسها لمؤشرات الفعالية

المرتبطة بمدى بلوغ الأهداف الخاصة للبرنامج.

كما يتطلب هذا التقرير الذي يعرض على اللجان الدائمة ومجلس الجماعة للدراسة؛ توضيح

كيفية تعبئة الموارد المالية اللازمة والصعوبات المحتملة عند التنفيذ والحلول المقترحة لتخطي هذه

الصعوبات والإكراهات.

أما فيما يرجع إلى تحيين البرنامج؛ فقد تطرقت المادة 15 من المرسوم المذكور إلى إمكانية تحيينه

ابتداء من السنة الثالثة من دخوله حيز التنفيذ وفق المسطرة المتبعة في إعدادها والمصادقة عليه.

ولهذه الغاية؛ فقد تم إعداد منظومة تتبع وتقييم تتضمن تسطيرا دقيقا للأهداف الخاصة بكل

محور فرعي مع مؤشرات للفعالية أو أكثر علما أن مؤشرات تتبع المشاريع قد تم تضمينها في البطاقات

التقنية اعتبارا لاختلاف نوعية المشاريع وتعدد أصنافها ومكوناتها واختلاف مؤشرات التتبع وتعدددها وفقا

لذلك.

II. المقاربات المعتمدة:

1. المقاربة التشاركية:

تتضمن هذه المقاربة الطرق والأساليب التي تساعد مدبري الجماعات على التدبير الذاتي وعلى الفهم والشعور بامتلاك مشرع التنمية التي ستحدث تغييرات دائمة. وتستهدف هذه الطرق والأساليب احترام كرامة الناس وتحسين ظروف عيشهم. كما أن إشراكهم مقرون بالتزامهم وبموافقتهم على تحملا لمسؤولية وعلى التحسينات المقترحة.

2. المقاربة النسقية:

إن اعتماد هذه المقاربة ينطلق من اعتبار المحيط الحاضن لهذه المشاريع بمثابة منظومة مركبة من مجموعة من المنظومات الفرعية المترابطة بعضها ببعض، والتي تغطي عدة مجالات: اقتصادية، اجتماعية، بيئية، ثقافية وتراثية.. والتي تتفاعل فيما بينها بشكل دائم.

3. المقاربة المجالية:

تروم المقاربة المجالية الإدماج المعقلن للمشريع في محيطها السوسيو اقتصادي، فهي تساعد على إخراج مشرع جديدة من خلال الموارد والحاجيات المعبر عنها على مستوى المجال، فهي بذلك تساهم في تحقيق تنمية تأخذ بعين الاعتبار المبادرات والانتظرات المعبر عنها من لدن الساكنة كافة، على المدى القصير، المتوسط والطويل.

4. مقاربة حقوق الإنسان:

تقوم عملية التخطيط وفق مقاربة حقوقية على أساس الإيمان بأن كل المواطنين والمواطنات لهم حقوق متأصلة وكونية وغير قابلة للتجزئ. تحدد هذه المقاربة الإطار المفاهيمي والمعياري، الشامل والتشركي الذي يضمن التخطيط لتنمية أساسها مبدأ الحق لا مبدأ "الحاجة"، واضعا بذلك وكلاء الحقوق أمام مسؤولياتهم اتجاه ذوي الحقوق، من خلال إدماج المعايير الدولية (الملزمة) في البرامج التنموية للجماعات الترابية وفي كل المشاريع والعمليات المبرمجة.

5. مقاربة النوع الاجتماعي:

تنبني مقاربة النوع الاجتماعي على الأخذ بعين الاعتبار الاختلافات بين الجنسين وكذا الاختلافات الفئوية في سبيل بلوغ تحديد الاحتياجات الخاصة بكل فئة اجتماعية ورسم معالم التوجه السليم لبلوغ الأهداف المرجوة، وهكذا فإن العملية التنموية تحتم الوعي بهذه المقاربة والأخذ بها، فهي إذن مقاربة لجمع وتحليل وتقييم المعلومات حسب النوع الاجتماعي. وتهدف إلى إشراك جميع الفئات الاجتماعية أثناء كل مراحل المشروع من: تصميم وتنفيذ. وتتبع وتقييم، بحيث يستفيد كلا الجنسين بصورة متساوية وعادلة من ثمار التنمية.

III. منهجية ومراحل اعداد البرنامج:

الموضوع	المكان	التاريخ	العملية
لقاء إخباري وتشاوري لإعطاء انطلاقة إعداد برنامج جماعة سيدي افني 2022-2027؛	قاعة المسيرة الخضراء	29 دجنبر 2021	لقاء
طلب المساعدة التقنية وتشخيص الحالة الراهنة للجماعة	تحت إشراف السيد عامل إقليم سيدي إفني	23 مارس 2022	مراسلة
التشاور بشأن: - المعطيات والمؤشرات الاحصائية المتعلقة بكل قطاع داخل النفوذ الترابي للجماعة - الاكراهات التي يعاني منها كل قطاع بتراب الجماعة - المشاريع التي في طور الانجاز من طرف كل قطاع والتي تستهدف تراب الجماعة - المشاريع المبرمجة من طرف كل قطاع - رؤية كل قطاع لعملية تنمية الجماعة	المصالح اللامركزية للإدارات المركزية	من 22 ابريل الى 13 ماي 2022	لقاءات
الدراسة التقييمية لمالية جماعة سيدي إفني لسنوات 2019-2021، ثم التحليل التوقعي لموارد الجماعة ونفقاتها للسنوات الثلاث الأولى من تنفيذ برنامج عمل الجماعة 2022-2023-2024؛	مقر مكتب الدراسات	من 3 ماي إلى 10 منه	دراسة وتحليل
لقاء تشاوري مع هيئة المساواة وتكافؤ الفرص ومقاربة النوع للوقوف على مقترحاتها بخصوص برنامج عمل الجماعة	مقر الجماعة	10 ماي 2022	لقاء تشاوري
لقاء تشاوري مع فعاليات المجتمع المدني لتشخيص حاجيات كافة أحياء المدينة وإكراهات التنمية بها	قاعة المسيرة الخضراء	04 يونيو 2022	لقاء تشاوري

<p>عرض الخلاصات الأولية لعملية إعداد برنامج عمل الجماعة، وحاجة الجماعة للشركاء مع:</p> <ul style="list-style-type: none"> - ممثلي إقليم سيدي إفني في مجلسي البرلمان؛ - رئيسة مجلس جهة كلميم وادنون؛ - رئيس المجلس الإقليمي لسيدي إفني؛ - رئيس الغرفة الجهوية للصناعة التقليدية؛ - رئيس الغرفة الجهوية للزراعة؛ - رئيس غرفة التجارة والصناعة والخدمات؛ - ممثلي إقليم سيدي إفني في مجلس جهة كلميم وادنون؛ - رؤساء اللجان الدائمة بالمجلس الجماعي لسيدي إفني؛ 	مقر جماعة	08 يونيو 2022	لقاء تشاوري
اجتماع مع مكتب المجلس لتتبع عملية إعداد البرنامج والتسيق بشأن المراحل المتبقية؛	مقر الجماعة	09 يونيو 2022	اجتماع
تجميع كافة المعطيات والمراسلات والحاجيات المعبر عنها، وكذا الالتزامات الاتفاقية للجماعة، ثم تركيب عناصر برنامج عمل الجماعة بغية إعداد مسودة أولية للبرنامج؛	مقر مكتب الدراسات	من 09 يونيو إلى 20 منه	إعداد
اجتماع مع مكتب المجلس لتتبع عملية إعداد البرنامج والتسيق بشأن اجتماعات اللجان الدائمة للمجلس، ثم الرمجة السنوية لمشروع برنامج عمل الجماعة؛	مقر الجماعة	07 يوليوز 2022	اجتماع
اجتماعات مع اللجان الدائمة بالمجلس لعرض مشروع برنامج عمل جماعة سيدي إفني 2022-2027، وتحديد الأولويات التنموية لمشروع برنامج عمل الجماعة:	قاعة المسيرة الخضراء	19 يوليوز 2022	اجتماع
<ul style="list-style-type: none"> - اللجنة المكلفة بالتعمير واعداد التراب والبيئة - اللجنة المكلفة بالشؤون الاقتصادية والميزانية - اللجنة المكلفة بالمرافق العمومية والخدمات - اللجنة المكلفة بالشؤون الثقافية والرياضية والاجتماعية 			

الفصل الثاني:

المونوغرافية والتشخيص التشاركي لآراب الجماعة

I. مونوغرافية الجماعة:

1- المعطيات الإدارية:

- الجهة: جهة كلميم - وادنون
- الإقليم: إقليم سيدي إفني
- الساكنة: 21 618 نسمة حسب إحصاء 2014
- المساحة: 17,54 كلمتر²



خريطة توضح موقع جماعة سيدي إفني عاصمة إقليم سيدي إفني

يرجع تاريخ مدينة سيدي افني إلى سنة 1934 وذلك بوصول أول حملة عسكرية اسبانية بقيادة الجنرال كباس، حيث وضعت اللبنة الأولى لبناء مدينة حديثة، وقد استمر الوجود الاسباني بها إلى حدود 30 يونيو 1969، تاريخ عودتها إلى حظيرة الوطن الأم، بعد كفاح مرير خاضته قبائل ايت باعمران وساكنة المدينة ضد المستعمر، ومن أبرز أحداث هذه الملحمة، انتفاضة 1957 والتي يحتفل بها سنويا بحلول 23 نونبر من كل سنة.

تتموقع الجماعة جنوب المملكة المغربية، وعلى شاطئ البحر الأطلنطي، حيث يحدها شمالا الجماعة الترابية تيوغزة وجنوبا جماعة مستي، وشرقا جماعة اثنين املو، والمحيط الأطلسي غربا، وترجع الجماعة على مساحة تقدر ب 17.54 كلم²، وبعدهد إجمالي للسكان وصل حسب الإحصاء الأخير للسكن والسكنى لسنة 2014 إلى 21588 نسمة.

2- الإطار الطبيعي:

أ- التضاريس:

يتميز الموضع الجغرافي لسيدي إفني بطابع يجمع بين خصائص الساحل والجبل، حيث أن البنية التضاريسية تتحكم بشكل قاطع في توسع المدينة وتموقع أحيائها، وأيضا في طبيعة أنشطتها، الشيء الذي جعل المجال الحضري لسيدي أفني مشتتا، ويصعب التحكم فيه، نفس الأشكال يطرح على مستوى التنقل، خاصة بين مركز المدينة (الحي الإداري) و هوامشها (تامحروشت).

ب- المناخ:

تتميز المنطقة عموما ببرودة طقسها شتاءا حرارتها المرتفعة صيفا، إلا أن مدينة سيدي افني وشريطها الساحلي بشكل خاص يتميز بالاعتدال طيلة السنة، و يبلغ المتوسط الحراري السنوي 21.32 درجة مئوية، وأقصى درجة حرارة تصل إلى 34 درجة مئوية، وحد أدنى يصل إلى 19.2 درجة مئوية.

3- المعطيات البشرية

أ- الديموغرافية

تجدر الاشارة في هذا الصدد الى اعتماد المعطيات الاحصائية المحصل عليها من طرف المديرية الاقليمية للتخطيط بإقليم سيدي افني (2022).

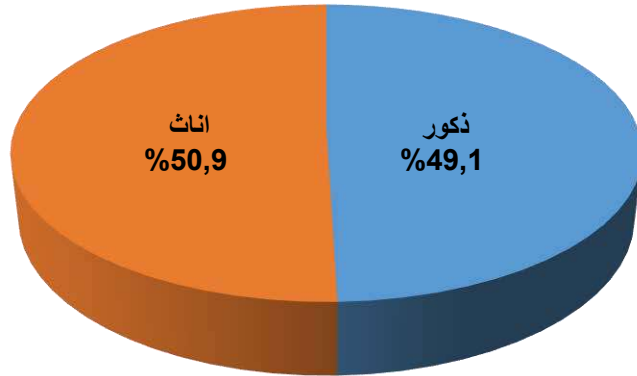
عرف عدد سكان المدينة تطورا مهما خاصة بعد إنشاء اقليم سيدي افني سنة 2010 بحيث يقدر حاليا ما بين 22.000 إلى 23.000 نسمة.

يمثل عدد سكان جماعة سيدي افني حوالي 22.000 نسمة اي بنسبة %26,7 من سكان الاقليم (من 115691 نسمة حسب احصاء 2014) يمثل كل جنس 50 % على حدة، كما تمثل الفئة العمرية بين 15 سنة و 59 سنة نسبة %64,4 من عدد سكان الجماعة.

فيما يلي جدول يوضح عدد سكان جماعة سيدي افني حسب الجنس:

المؤشر	ذكور	اناث	المجموع
عدد سكان الجماعة	10 584	11 004	21 618

من خلال معطيات الجدول ، يتبين ان الاناث يمثلن النسبة الاكبر من سكان جماعة سيدي افني بنسبة تصل الى %50,9 مقارنة من جنس الذكور.



• التوزيع حسب الفئات العمرية الكبرى

من خلال معطيات الجدول ادناه يتضح ان هناك حركة ديموغرافية للسكان تتميز ببنية شابة وفتية ، حيث ان نسبة %65,2 تمثل السكان الذين تتراوح اعمارهم ما بين 15 و 59 سنة، مما يؤشر على ان هناك فئة شابة مهمة مقارنة مع السكان الذين اعمارهم تفوق 60 سنة ، ويوفر هذا المعطى نظرة شاملة للبنية الديموغرافية للسكان و تطورها، اذ يلعب دورا مهما في معرفة مستقبل الجماعة و تحديد احتياجات المواطنين و المواطنين في المجالات المختلفة (الصحة، التعليم، السكن، ...)

المؤشر	ذكور	اناث	المجموع
اقل من 6 سنوات	10,20	10,00	10,10
من 6 الى 14 سنة	13,20	12,40	12,80
من 15 الى 59 سنة	65,20	65,20	65,20
60 سنة فما فوق	11,40	12,40	11,90

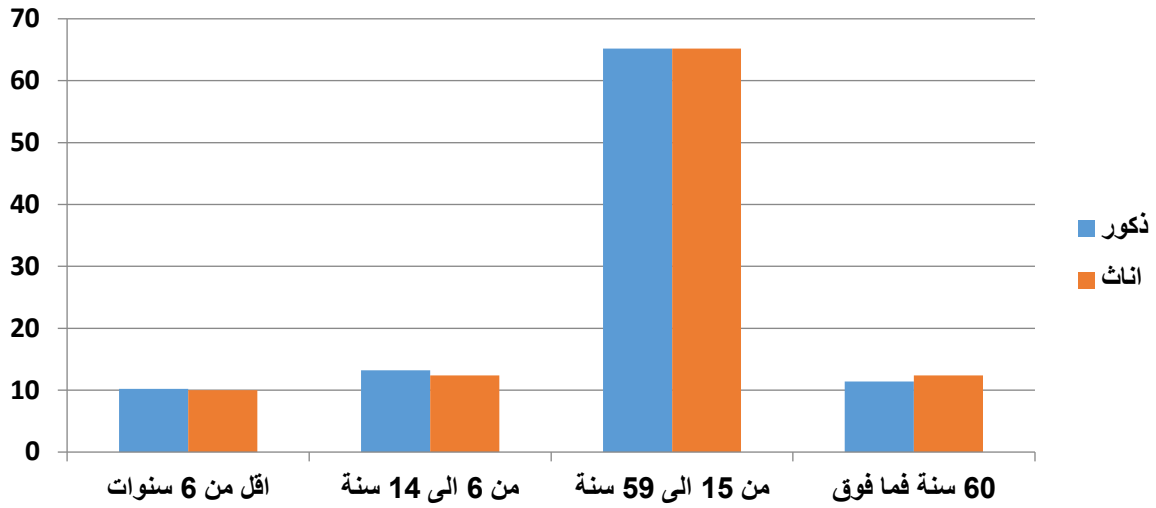
يكشف الجدول اعلاه عن تباين هام بين الفئات العمرية بجماعة سيدي افني:

✓ الفئة اقل من 6 سنوات تمثل 10,10% على الصعيد الجماعة مقابل 12,1% على الصعيد الوطني.

✓ الفئة ما بين 6 و 14 سنة تمثل 12,8% من مجموع ساكنة الجماعة ، وهي نسبة قليلة بالمقارنة مع معدل مجموع نفس الفئة على المستوى الوطني المحدد في 16,1% .

✓ اما الفئة 60 سنة فما فوق فتمثل 11,9% وهي نسبة مرتفعة مقارنة مع 9,4% على الصعيد الوطني.

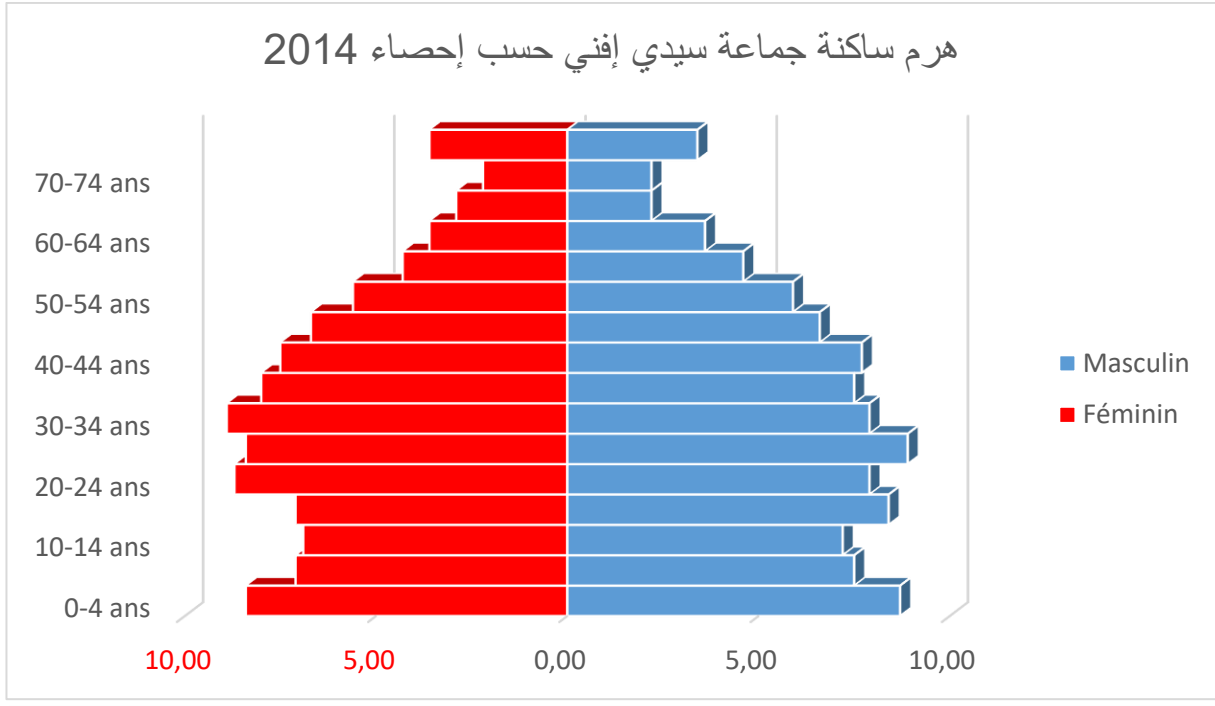
يتضح ان سمة ساكنة جماعة سيدي افني تتسم باتساع قاعدة الشباب و الساكنة النشيطة بصفة عامة، الامر الذي يفرض ضرورة مراعاة احتياجات هذه الفئة على المدى القريب والمتوسط قبل البعيد، سواء على مستوى التشغيل او المرافق الاجتماعية: دور الشباب، ملاعب القرب، ... فيما يلي مبيان يعرض توزيع جميع الفئات السالفة الذكر:



• توزيع السكان حسب السنة العمرية خمس سنوات

المجموع	اناث	ذكور	المؤشر
8,50	8,40	8,70	0 – 4 سنوات
7,30	7,10	7,50	5 – 9 سنوات
7,10	6,90	7,20	10 – 14 سنة
7,70	7,10	8,40	15 – 19 سنة
8,30	8,70	7,90	20 – 24 سنة
8,60	8,40	8,90	25 – 29 سنة
8,40	8,90	7,90	30 – 34 سنة
7,70	8,00	7,50	35 – 39 سنة
7,60	7,50	7,70	40 – 44 سنة
6,60	6,70	6,60	45 – 49 سنة
5,70	5,60	5,90	50 – 54 سنة
4,50	4,30	4,60	55 – 59 سنة
3,60	3,60	3,60	60 – 64 سنة
2,60	2,90	2,20	65 – 69 سنة
2,20	2,20	2,20	70 – 74 سنة
3,50	3,60	3,40	75 سنة فما فوق

انطلاقاً من خلال تحليل معطيات الجدول اعلاه يتضح ان الفئة الشابة (ما بين 20 و 39 سنة) هي التي تشكل نسبة مهمة من ساكنة الجماعة بمعدل 33% ، مع تقارب واضح بين الذكور والإناث في الفئة العمرية ما بين 15 و 49 سنة حيث ان عدد الذكور يمثل نسبة 54,9% بالمقارنة مع عدد الاناث الذي يمثل نسبة 55,3% ، في حين ان الفئة العمرية ما بين 0 و 14 سنة تعرف انخفاض نسبي في نسبة الاناث 22,4% بالمقارنة مع الذكور بنسبة 23,4% ، و يعزى هذا الارتفاع الى مؤشر نسبة ولادات الاناث في السنوات الاخيرة، و فيما يلي رسم مبياني يوضح الهرم السكاني لجماعة سيدي افني:



• توزيع ساكنة الجماعة حسب الحالة العائلية

المؤشر	ذكور	اناث	المجموع
اعزب	59,00	46,70	52,80
متجوز	39,10	39,70	39,40
مطلق	1,20	3,30	2,30
ارمل	0,70	10,30	5,60
متوسط العمر عند الزواج الأول	34,7	28,4	31,4

من خلال الجدول اعلاه يتضح ان النسبة العامة للحالة العائلية العزاب، المتزوجون، الارامل و المطلقون متقاربة الى حد ما عند كلا الجنسين، و هكذا فان نسبة المتزوجين عند الذكور هي 39,1% و الاناث فنسبتهم 39,7% ، اما العزاب فهناك تفاوت بين الذكور بنسبة 59% مقارنة مع عدد الاناث 46,7% ، الا ان ظاهرتي الطلاق و الترميل عند الاناث اكثر بنسبة 13,6% مقابل 1,9% عند الذكور.

• الخصوبة:

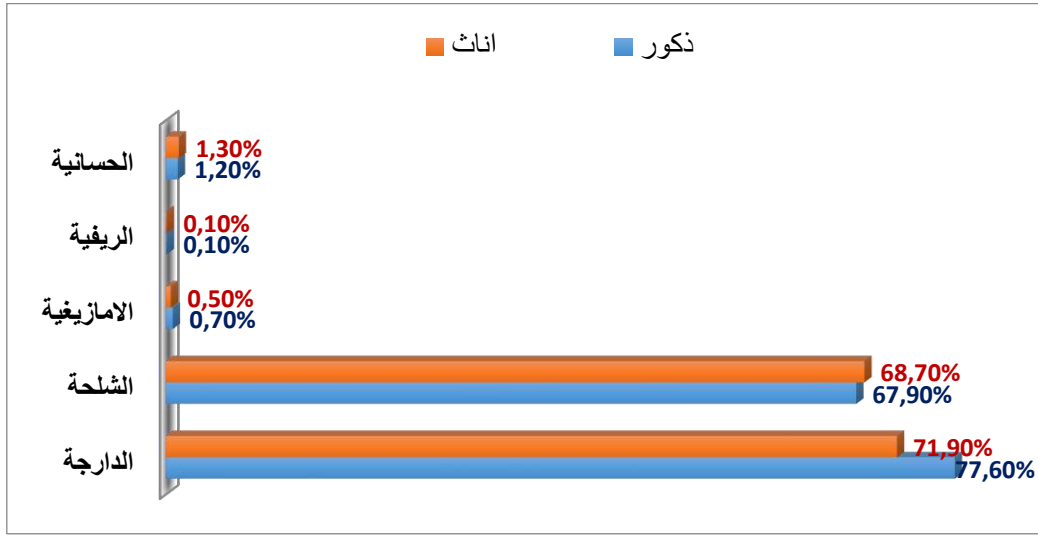
الخصوبة والولادة نتيجة لعوامل الزيادة الطبيعية للسكان باعتبارها المكون الرئيسي للدينامية الديموغرافية للسكان ولها دور مهم في قياس طول البنية العمرية للسكان، و يبلغ معدل الخصوبة الكلي بجماعة سيدي افني نسبة 1,9%، و هي نسبة متقاربة مع المؤشر الوطني 2,6% المسجل سنة 2014. في حين يصل متوسط معدل الخصوبة كحد اقصى ما بين 45-49 سنة نسبة 2,8%.

المؤشر	ذكور	اناث	المجموع
متوسط التكافؤ عند 45 – 49 سنة	/	2,8	/
المعدل الكلي للخصوبة	/	1,9	/

• اللغات المحلية المستعملة:

المؤشر	ذكور	اناث	المجموع
اللغات المحلية المستعملة (غير محصورة)			
الدرجة	77.6	71.9	74.7
الشلحة	67.9	68.7	68.3
الاملازيغية	0.7	0.5	0.6
الريفية	0.1	0.1	0.1
الحسانية	1.2	1.3	1.2

تشير معطيات الجدول الى ان ساكنة الجماعة تتكلم الدرجة بنسبة 74,7%، حيث ان 77,6% من الذكور يتكلم الدرجة لوحدها مقابل 71,9% بالنسبة للإناث، كما ان 68,3% من الساكنة تتكلم الشلحة، وان نسبة 1,2% تتكلم الحسانية، في المقابل هناك نسبة ضعيف تتكلم الريفية (0,1%) والاملازيغية (0,6%)، و فيما يلي رسم مبياني يوضح اللغات المحلية المستعملة.



4- القطاعات الاجتماعية:

أ- التشغيل:

👉 السكان حسب النشاط:

سجلت الجماعة نسبة نشاط متوسطة بلغت 43,6% وهو معدل منخفض نسبيا مقارنة مع المعدل الوطني 47,6%، بالمقابل سجل معدل البطالة نسبة 26,8% وهو معدل مرتفع مقارنة بالمعدل الوطني المحدد في نسبة 16,2%، وهي معدلات تعكس سوق الشغل بجماعة سيدي افني خاصة الميناء الذي يعتبر قطب حيوي في مجال الصيد البحري .

للإشارة فان توزيع الساكنة النشيطة حسب النوع غير متوازن بين فئة الرجال 71,4% وفئة النساء 16,8%، و يلاحظ تسجيل ارتفاع عدد النساء العاملات بالمقارنة مع نفس المؤشر على المستوى الوطني.

جدول توضيحي لمؤشر العمل والبطالة بجماعة سيدي افني:

المؤشر	ذكور	اناث	المجموع
ساكنة نشيطة	8 249	1 999	10 248
ساكنة غير نشيطة	7 085	13 623	20 708
المعدل الصافي للأنشطة	71.4	16.8	43.6
معدل البطالة	19.8	55.6	26.8

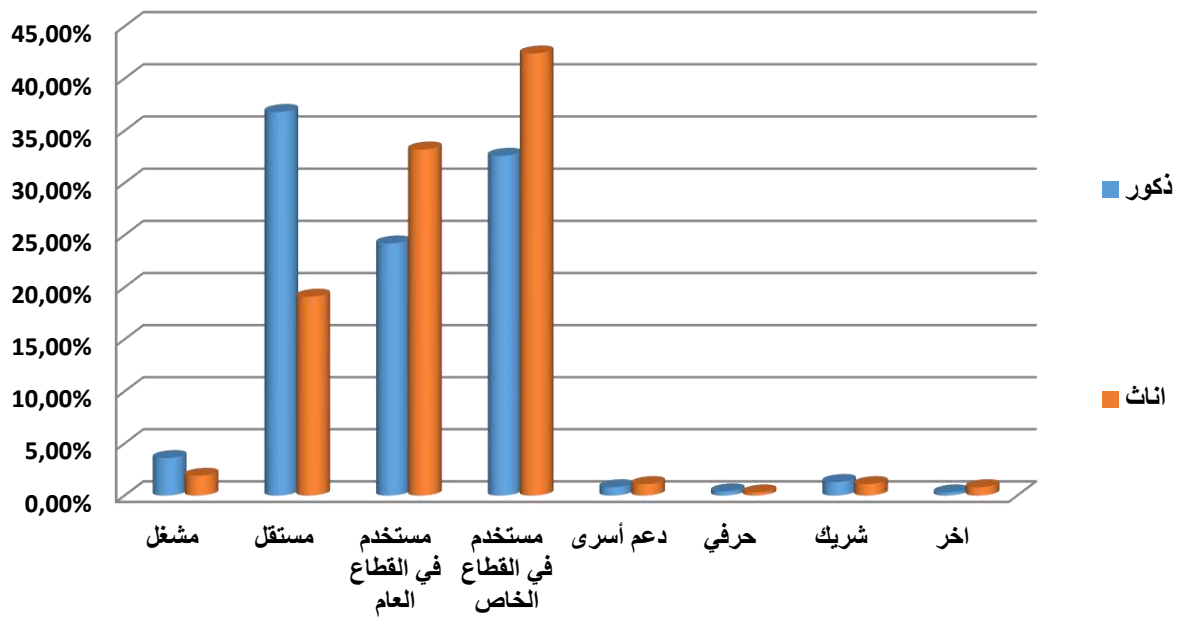
جدول الوضعية في مهن الأنشطة المستغلة والعاطلين الذين سبق لهم العمل:

المؤشر	ذكور	اناث	المجموع
مشغل	3.6	1.9	3.4
مستقل	36.8	19.1	34.5
مستخدم في القطاع العام	24.2	33.2	25.4
مستخدم في القطاع الخاص	32.6	42.4	33.9
دعم أسرى	0.8	1.1	0.8
حرفي	0.4	0.3	0.4
شريك	1.3	1.1	1.3
اخر	0.3	0.8	0.4

يلاحظ من خلال معطيات الجدول اعلاه ان فئة مستقل تبلغ 34,5% من مجموع الساكنة النشيطة، تليها فئة المستخدمون في القطاع الخاص بنسبة 33,9%، ثم مستخدمي القطاع العامة بنسبة 25,4%، و المشغلون 3,4% من مجموع الساكنة.

اما فئة الدعم الاسري، حرفي، شريك فلا تتجاوز نسبتهم 1% من مجموع الساكنة النشيطة.

فيما يلي مبيان توضيحي للوضعية المهنية للعاملين و العاطلين الذين سبق لهم العمل:



ب- السكن و جودته:

العدد الاجمالي للأسر بجماعة سيدي افني:

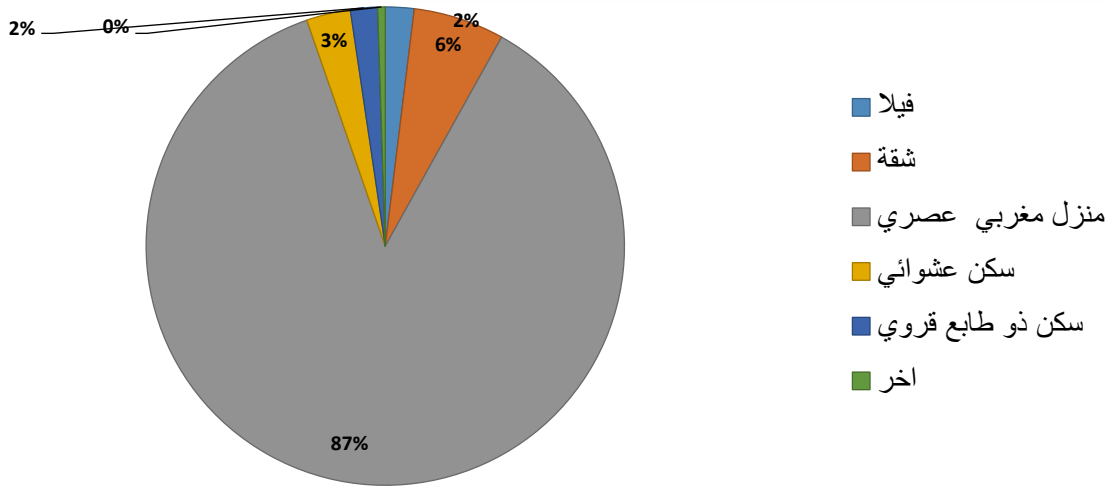
المؤشر	القيمة
السكان والاسر	
الاسر	5 463
القيمة المتوسطة	4.0

نوع السكن:

المؤشر	القيمة
فيلا	1,94
شقة	6,15
منزل مغربي عصري	86,58
سكن عشوائي	2,98
سكن ذو طابع قروي	1,83
اخر	0,51

يتبين من الجدول اعلاه غياب تنوع بين انواع المساكن اذ تبقى المنزل المغربية العصرية تمثل اكبر نسبة 86,58%، لكن نسبة 3,49% التي تجمع السكن العشوائي و اخر تطرح العديد من الاسئلة حول وضعية بعض المساكن الغير المصنفة و التي تعد مرخصة بعد استشارة الجماعة في الامر.

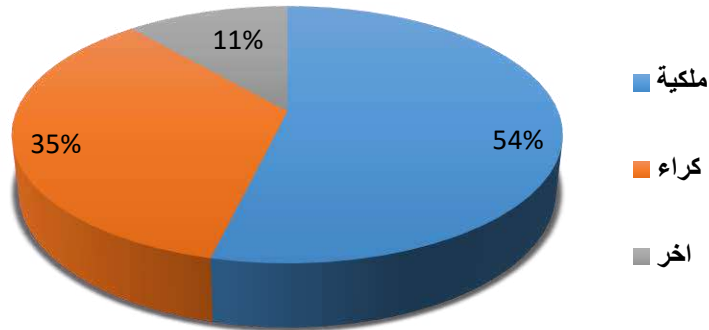
فيما يلي مبياني توضيحي لنوعية السكن بجماعة سيدي افني:





المؤشر	القيمة
ملكية	53.75
كراء	34.9
اخر	11.34

يتضح من خلال الجدول اعلاه ان ملكية المساكن بجماعة سيدي افني تتسم بتنوعها، حيث تشكل نسبة المالك 58,8%، مقارنة مع نسبة 30,7% للمكثري في حين ان نسبة اخر تشكل 10,5% بتراب الجماعة.



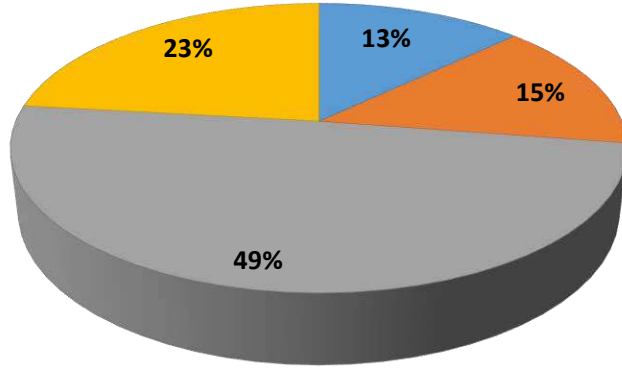
عمر المساكن و اقدميتها:



المؤشر	القيمة
اقل من 10 سنوات	12,95
10 الى اقل من 19 سنة	14,48
20 الى اقل من 49 سنة	49,37
50 سنة فما فوق	23,2

يتضح من خلال الجدول اعلاه و المتعلق بعمر المساكن و اقدميتها، ان لزيد من نصف اسر الجماعة (49,37%) تقطن بمساكن يتراوح عمرها بين 20 و 49 سنة، و ان 12,95% من الساكنة تقطن مساكن يقل عمرها عن 10 سنوات ، و 14,48% بمساكن يتراوح عمرها بين 10 و 19 سنة، في حين تبلغ نسبة المساكن التي يتجاوز عمرها 50 سنة 23,2%.

مبيان توضيحي لعمر المساكن واقدميتها:



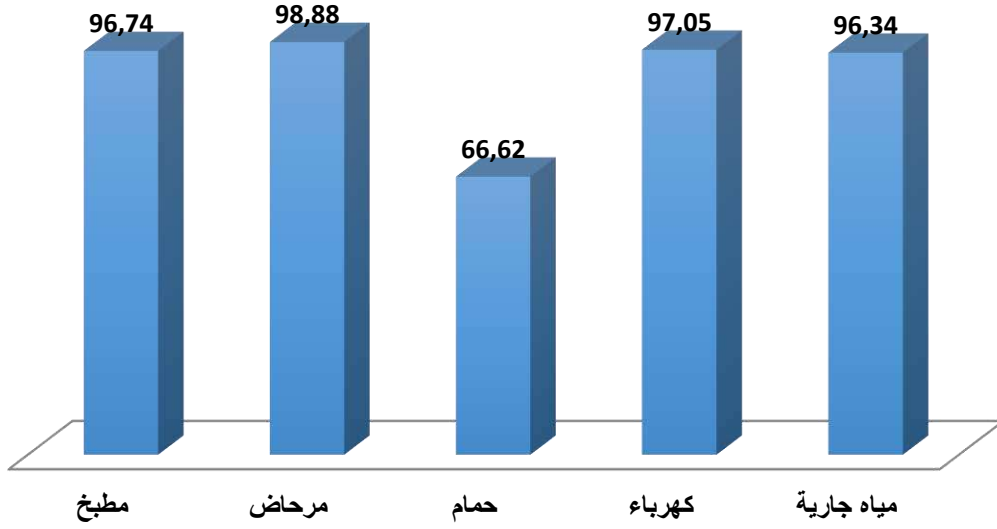
■ 50 سنة فما فوق ■ 10 الى اقل من 19 سنة ■ 20 الى اقل من 49 سنة ■ اقل من 10 سنوات

التجهيزات الاساسية للسكن:



المؤشر	القيمة
مطبخ	96,74
مرحاض	98,88
حمام	66,62
كهرباء	97,05
مياه جارية	96,34

عرفت جماعة سيدي افني نهضة عمرانية في السنوات العشر الاخيرة انعكست على المكونات الاساسية للمساكن، و يتضح هذا من خلال الجدول اعلاه، اذ يبين ان 96,8% من الاسر تتوفر على مطبخ، و 98,9% تتوفر على مرحاض، و 63,5% من الاسر تتوفر على حمام، اما الكهرباء فتمثل 97%، و المياه الجارية 96,3%.



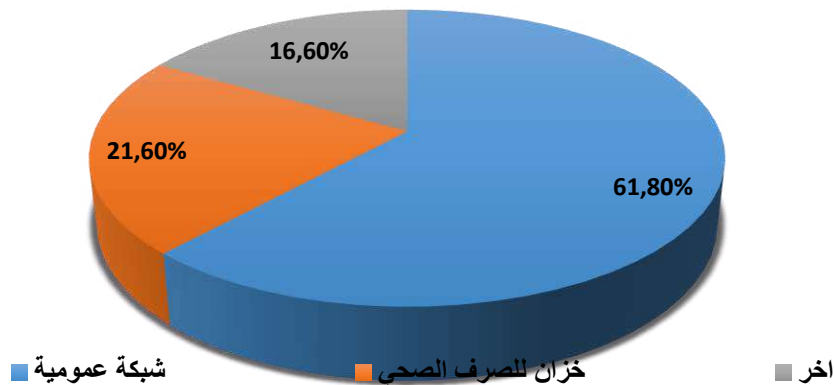
طريقة التخلص من مياه الصرف الصحي:

المؤشر	القيمة
شبكة عمومية	61.8
خزان للصرف الصحي	21.6
اخر	16.6

فيما يتعلق بنمط تصريف المياه المستعملة، نجد ان حوالي 61,8% من الاسر تتوفر على مساكن مرتبطة بالشبكة العمومية لتصريف المياه المستعملة، حسب معطيات المديرية الجهوية للمندوبية السامية للتخطيط، و ان 21,6% من الاسر تستعمل حفر الصرف الصحي، و 16,6% تستعمل اساليب اخرى.

نستنتج من خلال هذه المعطيات ان نمط تصريف المياه المستعملة يفرض ضرورة تعميم ربط تراب الجماعة بشبكة الصرف الصحي، اعتبارا للبعد البيئي و الصحي للمواطنات و المواطنين.

مبيان توضيحي لنمط تصريف المياه المستعملة:

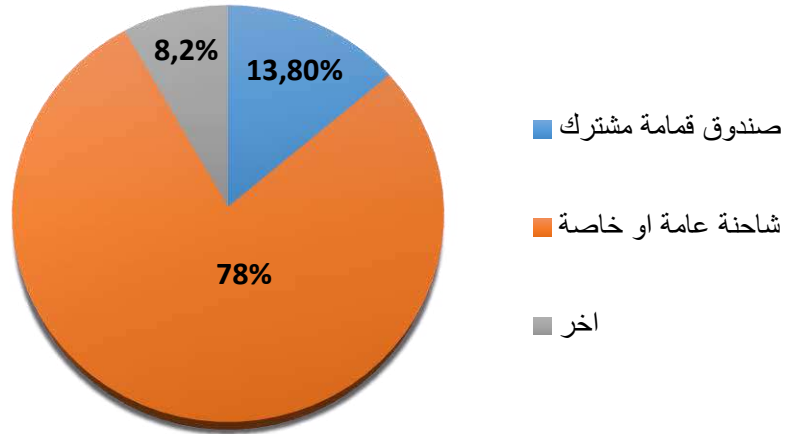


طريقة التخلص من النفايات المؤتية



المؤشر	القيمة
صندوق قمامة مشترك	13.8
شاحنة عامة او خاصة	78.0
اخر	8.2

مبيان توضيحي لنمط تصريف المياه المستعملة:



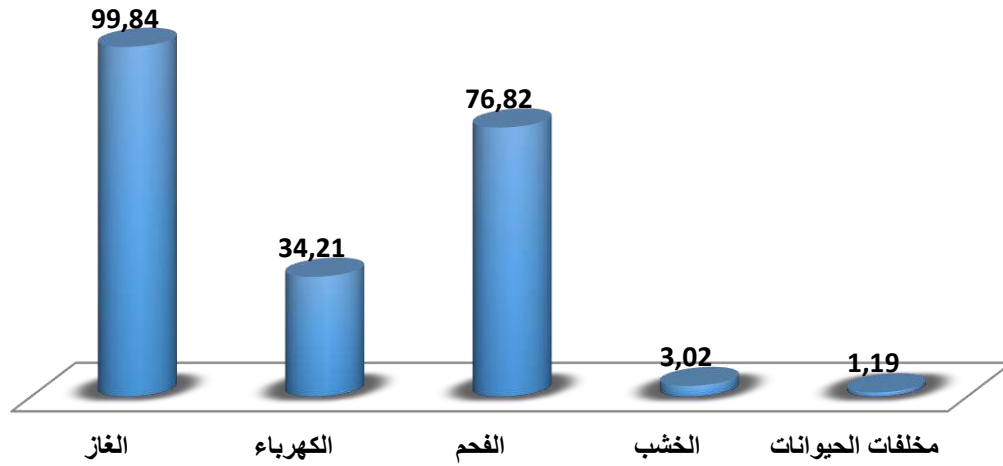
يتضح من خلال الجدول والمبيان اعلاه ان للجماعة دور كبير في جمع النفايات اذ تتدخل بنسبة 78% فيما يخص شاحنات الجماعة او الخاصة، و صندوق قمامة مشترك 13,8%، اما الاساليب الاخرى فتمثل فقط 8,2%، مما يجعل من احداث مطرح جماعي للنفايات تمرا ملحا، لضمان التدبير الجيد لمشكل النظافة بتراب الجماعة وتعزيزا لضرورة المحافظة على البيئة كخيار استراتيجي.

الوقود المستعمل للطبخ:



المؤشر	القيمة
الغاز	99,84
الكهرباء	34,21
الفحم	76,82
الخشب	3,02
مخلفات الحيوانات	1,19

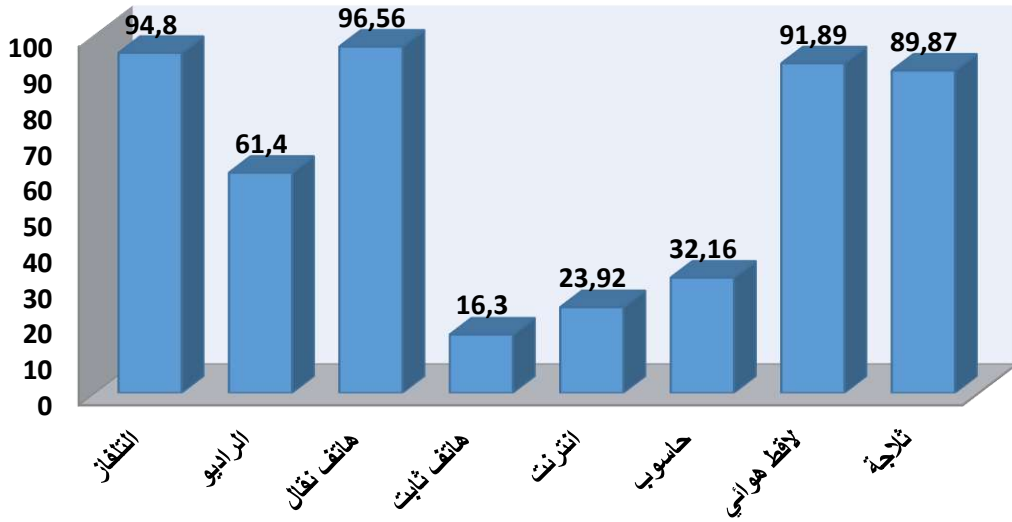
يتضح من خلال الجدول اعلاه ان نسبة الطاقة المستعملة داخل الطبخ، يشكل غاز البوتان أكبر نسبة 99,84% حيث ان معظم الاسر تستعمله، بالإضافة الى الفحم بنسبة 76,82%، بالمقارنة مع الكهرباء التي لا تمثل سوى 34,21%، اما الفحم والخشب ومخلفات الحيوانات بنسبة 4,21%، وفيما يلي مبيان يوضح الطاقة المستعملة في المطبخ:



تجهيزات اخرى للساكنة:

المؤشر	القيمة
التلفاز	94,8
الراديو	61,4
هاتف نقال	96,56
هاتف ثابت	16,30
انترنت	23,92
حاسوب	32,16
لاقط هوائي	91,89
تلاجة	89,87

فيما يتعلق بالتجهيزات المنزلية كما يوضح الجدول اعلاه نجد ان 94,8% من الاسر تتوفر على جهاز تلفاز، و المذياع بنسبة 61,4% كما ان الهاتف النقال يشغل حيز مهم بنسبة 96,56% مقارنة مع الهاتف الثابت الذي لا يمثل سوى 16,3%، اما التوفر على جهاز حاسوب فيمثل نسبة 32,16% متبوعا بشبكة الانترنت بنسبة 23,92%، كما ان معظم الاسر تتوفر على لاقط هوائي بنسبة 91,89% اما التلاجة فتتواجد بنسبة مهمة حيث تمثل 89,87%.

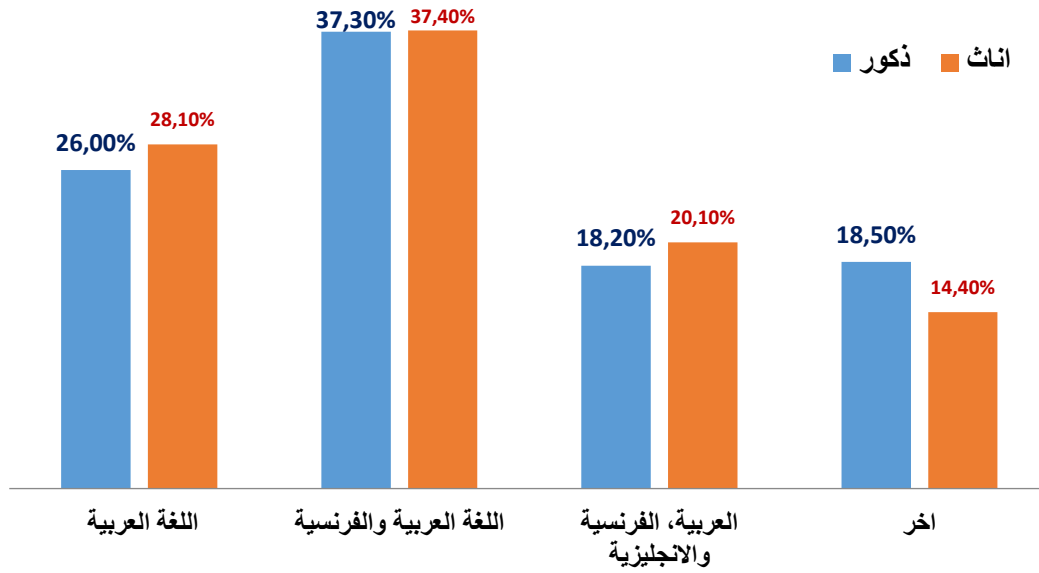


أ- قطاع التربية والتكوين:

لل- الامية:

تعتبر الامية من اهم المشاكل التي تعقد من وضعية الساكنة و تحد من قدرتهم على الانخراط في كل عملية تنموية، اذ كلما ارتفع معدل الامية كلما قلت مؤشرات التنمية، و يتضح من خلال الجدول ادناه ان نسبة الامية متفاوتة بين الذكور و الاناث، حيث نجد ان معدل الامية في صفوف الذكور تمثل نسبة 15,1% ، بينما تمثل في صفوف الاناث نسبة 38,7%، مما يفرض ضرورة التدخل لخفض هذه النسبة عبر تعبئة كافة المتدخلين، خاصة المجتمع المدني، من خلال اقرار فصول لمحاربة الامية، غير ان معدل تلمس الاطفال الذين تزوج اعمارهم بين ما بين 7 و 12 سنة (98,6%) يؤشر على امكانية انخفاض المعدل العام للامية في المستقبل شريطة تفادي الهدر المدرسي في سن مبكرة.

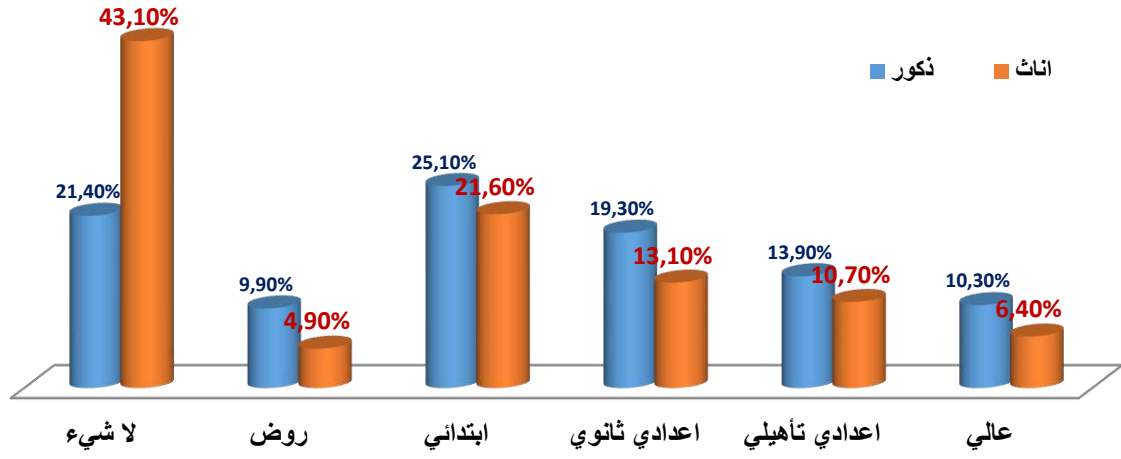
المؤشر	ذكور	اناث	المجموع
معدل الامية	15.1	38.7	27.1
السكان المتعلمون من 10 سنوات وما فوق حسب اللغات (كتابة وقراءة)			
اللغة العربية	26.0	28.1	26.9
اللغة العربية والفرنسية	37.3	37.4	37.3
العربية، الفرنسية والانجليزية	18.2	20.1	19.0
اخر	18.5	14.4	16.7
معدل تلمس الاطفال من 7 الى 12 سنة	98.4	98.9	98.6



المستوى الدراسي:

تعكس النسب المبينة بالجدول اسفله المستويات الدراسية لساكنة جماعة سيدي افني، واذا كان معدل الامية يظهر بشكل جلي في ارتفاع نسبة الغير متمدرسين اطلاقا، خاصة في صفوف الاناث، الا ان باقي الارقام يجب ان يأخذ بعين الاعتبار العدد الاجمالي للجنسين، و هنا يمكن الاشارة الى ما يقرب نصف الساكنة محصورة ما بين المستوى الابتدائي والثانوي الاعدادي، و لكل ذلك صلة مباشرة بالرأسمال البشري الذي يجب تأهيله حتى يستجيب للمتطلبات الجديدة لحاجيات سوق الشغل.

المؤشر	ذكور	اناث	المجموع
لا شيء	21.4	43.1	32.4
روض	9.9	4.9	7.4
ابتدائي	25.1	21.6	23.4
اعدادي ثانوي	19.3	13.1	16.2
اعدادي تأهيلي	13.9	10.7	12.3
عالي	10.3	6.4	8.3



معطيات إحصائية حول البنية التحتية التعليمية وتوزيع الأطر والمتمدرسين بمختلف الأسلاك



بالجماعة:

توزيع المؤسسات حسب الأسلاك											
التعليم الخصوصي		التعليم التأهيلي		التعليم الإعدادي		التعليم الابتدائي				الجماعة	
التعليم الابتدائي	التعليم الأولي	الملحقات	الثانويات التأهيلية	الملحقات	الثانويات الإعدادية	المدارس الجماعية	الملحقات	الفرعيات	المدارس المستقلة		المدارس المستقلة
1		0	2	0	2	0	0	1	0	9	سيدي إفني
أعداد التلاميذ											
عدد تلاميذ التعليم التأهيلي			عدد تلاميذ التعليم الإعدادي			عدد تلاميذ التعليم الابتدائي					
عدد التلاميذ		الجماعة	عدد التلاميذ		الجماعة	عدد التلاميذ		الجماعة	عدد التلاميذ		الجماعة
الإناث منهم	المجموع		الإناث منهم	المجموع		الإناث منهم	المجموع		الإناث منهم	المجموع	
422	806	سيدي إفني	562	1183	سيدي إفني	1141	2335	سيدي إفني			
توزيع عدد الأقسام حسب الأسلاك											
التعليم الثانوي التأهيلي		التعليم الثانوي الإعدادي		التعليم الابتدائي							
عدد الأقسام	الجماعة	عدد الأقسام	الجماعة	نسبة الأقسام	عدد الأقسام	الجماعة	عدد الأقسام	الجماعة	عدد الأقسام	الجماعة	عدد الأقسام

				المشتركة	المشتركة منهم	مجموع الأقسام		
33	سيدي إفني	36	سيدي إفني	1%	1	97	سيدي إفني	
توزيع عدد الحجرات حسب الأسلاك								
التعليم الثانوي التأهيلي		التعليم الثانوي الإعدادي			التعليم الابتدائي			
عدد الحجرات	الجماعة	عدد الحجرات	الجماعة		عدد الحجرات	الجماعة		
		التعليم العام						
41	سيدي إفني	41	سيدي إفني		94	سيدي إفني		
مجموع هيئة التدريس حسب الأسلاك								
هيئة تدريس التعليم التأهيلي			هيئة تدريس التعليم الإعدادي			هيئة تدريس التعليم الابتدائي		
عدد المدرسين		الجماعة	عدد المدرسين		الجماعة	عدد المدرسين		الجماعة
الإناث منهم	المجموع		الإناث منهم	المجموع		الإناث منهم	المجموع	
18	69	سيدي إفني	25	55	سيدي إفني	30	81	سيدي إفني

الهدر المدرسي حسب الأسلاك				
الانقطاع		عدم الالتحاق		الجماعة
الإناث منهم	المجموع	الإناث منهم	المجموع	
0,90%	1,71%	0,54%	0,48%	سيدي إفني

تنوع العرض المدرسي بالمؤسسات التعليمية بالجماعة			
العلوم الاقتصادية بالثانوي التأهيلي			
الجماعة	المؤسسة	مجموع التلاميذ	الإناث منهم
سيدي إفني	الثانوية التأهيلية مولاي ادريس	45	36
	الثانوية التأهيلية مولاي عبد الله	57	32
	العلوم الرياضية بالثانوي التأهيلي		
	المؤسسة	مجموع التلاميذ	الإناث منهم
	الثانوية التأهيلية مولاي ادريس	17	12
	الثانوية التأهيلية مولاي عبد الله	24	11
الجدع المشترك التكنولوجي بالثانوي التأهيلي			
المؤسسة	مجموع التلاميذ	الإناث منهم	
الثانوية التأهيلية مولاي عبد الله	13	3	

ب- قطاع التكوين المهني:

المعهد المتخصص للتكنولوجيا التطبيقية:

الشعب			
العدد		التخصصات	
تقني متخصص		تدبير المقاولات	
تقني		مساعد إداري	
تقني		التصنيع الميكانيكي	
تأهيلي		كهرباء الإنشاءات	
تخصص		كهرباء البناء	
تأهيلي		مركب ومرتبب الات التويد	
عدد المتدربين			
ملاحظات	الثانية السنة	الاولى السنة	الشعب
	43	44 بينهم 4 من بوركينافسو	تدبير المقاولات
شعبة جديدة		24	مساعد إداري
	15	14	التصنيع الميكانيكي
سنة واحدة من التكوين		41 بينهم 5 من جزر القمر	كهرباء الإنشاءات
		25	كهرباء البناء
شعبة في إطار التهيئة			تركيب الالات التويد
	206		المجموع
	600		الطاقة الاستيعابية
ملاحظات	الثانية السنة	الاولى السنة	الشعب
	43	44 بينهم 4 من بوركينافسو	تدبير المقاولات
شعبة جديدة		24	مساعد إداري
	15	14	التصنيع الميكانيكي
سنة واحدة من التكوين		41 بينهم 5 من جزر القمر	كهرباء الإنشاءات
		25	كهرباء البناء
شعبة في إطار التهيئة			تركيب الالات التويد
	206		المجموع

600		الطاقة الاستيعابية
عدد المكونين الرسميين		
ملاحظات	العدد	التخصصات
	03	المحاسبة والتسيير
	02	الهندسة الكهربائية
	01	الهندسة الميكانيكية
ملاحظات	العدد	التخصصات
	03	المحاسبة والتسيير
	02	الهندسة الكهربائية
	01	الهندسة الميكانيكية
عدد المكونين العرضيين		
ملاحظات	العدد	التخصصات
	05	المحاسبة والتسيير
	03	اللغة الفرنسية
	02	اللغة الانجليزية
	02	المعلومات
	01	اللغة العربية
الفضاءات		
ملاحظات	العدد	الفضاء
	11	قاعات الدروس
	07	المحرف
	02	قاعة المعلومات
	06	المكاتب
	01	قاعة الاجتماعات
	01	قاعة الاساتذة
	06	مراحيض

ت- قطاع الثقافة

المؤسسات التي يتم تسييرها بشراكة مع وزارة الثقافة

ملاحظات	تاريخ التأسيس	عدد الموظفين	الوضعية القانونية للعقار	العنوان	الإقليم	المؤسسة
شراكة مع الوزارة فيما يخص التجهيز	1997	01	في ملكية الجماعة	ساحة الحسن الثاني رقم 1 مدينة سيدي إفني	سيدي إفني	خزانة زكرياء السكال الباعمراني

الانشطة الثقافية المبرمجة والتي تم تنفيذها بمدينة سيدي افني من يناير إلى مارس 2022:

الجهة المنظمة	التاريخ والمكان	نوع النشاط
خزانة زكرياء السكال الباعمراني بسيدي افني بتنسيق وتعاون مع المديرية الجهوية للثقافة بكلميم	يوم الأربعاء 12 يناير 2022. ابتداء من الساعة الثانية بعد الظهر إلى الخامسة عصرا	عرض موجز عن محطات تليخية في كفاح الملك والشعب لرواد خزانة زكرياء السكال الباعمراني بسيدي افني
	يوم الجمعة 14 يناير 2022 ابتداء من الثالثة والنصف ظهرا الى غاية السادسة مساء بفضاء مكتبة زكرياء السكال الباعمراني بسيدي افني	عرض متنوع حول الأمجاد الوطنية ضد المستعمر بالإضافة إلى عظات وعبر حول أهمية الكتاب في حياة القارئ بصفة عامة والتلميذ بصفة خاصة
المديرية الجهوية للثقافة بكلميم بشراكة مع جمعية اتحاد كاتبات المغرب وخزانة زكرياء السكال الباعمراني بسيدي افني	09 مارس 2022 بسينما افينيدا بسيدي افني	قراءات شعرية بمناسبة الاحتفال باليوم العالمي للمرأة
المديرية الجهوية للثقافة بكلميم بشراكة مع خزانة زكرياء السكال الباعمراني بسيدي افني	08 مارس 2022 بفضاء خزانة زكرياء السكال الباعمراني بسيدي افني	عرض حول أهمية الكتاب في حياة المرأة وذلك بمناسبة الاحتفال باليوم العالمي للمرأة
	09 مارس 2022 بخزانة زكرياء السكال الباعمراني بمدينة سيدي افني	ورشة حول القراءة العمومية وذلك بمناسبة الاحتفال باليوم العالمي للمرأة

ث- قطاع الصحة:

المؤسسات الصحية:



المستشفى الإقليمي لسيدي إفتي

العدد	المؤسسات الصحية
01 (44 سرير)	المركز الاستشفائي الاقليمي
1 (10 مولدات لغسيل الكلوي)	مركز تصفية الدم
2	المراكز الصحية الحضرية من المستوى الاول
1	المراكز الصحية الحضرية من المستوى الثاني

توزيع الاسرة حسب المصالح الاستشفائية:

12 سرير	الطب العام
12 سرير	الجراحة
10 اسرة	التوليد
04 اسرة	المستعجلات
06 اسرة	طب الاطفال
10 الات	مركز تصفية الدم

التجهيزات والمرافق التقنية:

- المركب الجراحي:

العدد	نوع القاعة
02	مركزي
01	الولادة
01	جراحة العيون الانف الاذن والحنجرة

- قسم التشخيص :

اجهزة الفحص بالأشعة السينية	جهاز الفحص بالصدى بالقلب	جهاز الفحص بالصدى	جهاز سكاير
02	01	04	01

التجهيزات والمرافق التقنية:

- المختبر:

نوع التجهيزات	العدد
تجهيزات الفحوصات المختبرية	10

- تجهيزات اخرى:

مولد كهربائي	قاعة التبريد	مركز التزود بالأكسجين	خزانة المشرحة
02	02	01	06

التجهيزات والمرافق التقنية:

- مرافق الدعم:

وحدة تصحيح البصر بالمستشفى الاقليمي	عيادة طب الاسنان بالمستشفى الاقليمي	الصيدلية الاقليمية	خلية المراقبة الوبائية واليقظة الصحية
01	02	01	01

- تعزيز وسائل التنقل:

النوع	العدد
سيارات الخدمة	03
السيارات ذات الدفع الرباعي	02
سيارات الاسعاف نوع A	03
سيارات الاسعاف نوع B	03

الموارد البشرية:

التخصص	العدد	التخصص	العدد
الطب العام	06	طب الجهاز التنفسي	01
الجراحة العامة	10	طب الانعاش والتخدير	00

01	طب المختبر	03	النساء والتوليد
01	الطب النفسي	02	طب الاطفال
01	الطب الباطني	03	طب العظام
01	امراض الكلي	01	طب الامراض الجلدية
01	طب امراض الغدد	02	طب الاشعة
01	طب القلب	02	طب الاذن والانف والحنجرة
01	الصيدالة	02	طب العيون
108	المرضون وتقنيو الصحة	01	طب جراحة الفم والاسنان
14	الاداريون والتقنيون والاعوان	01	طب الجهاز الهضمي
154			المجموع

ت- باقي المؤشرات الاجتماعية:

الإعاقاة:

المؤشر	ذكور	اناث	المجموع
معدل انتشار الاعاقاة	5.0	5.6	5.3

من بين المعطيات المهمة التي يجب اخدها بعين الاعتبار هو معدل انتشار الاعاقاة، بالنظر الى حاجيات ذوي الاحتياجات الخاصة لكونهم فئة هشة داخل المجتمع وجب تمكينها من كافة الخدمات الضرورية التي تضمن عيشها الكريم، ويسجل هذا المعدل 5,3% بالجماعة مقارنة مع المعدل الوطني المتمثل في 5,1%، وتعرف هذه النسبة تقريبا بين الذكور والاناث (5% و 5,6%).

5- القطاعات الإنتاجية:

أ- قطاع السياحة:

المؤسسات المصنفة بجماعة سيدي افني:

التصنيف	اسم المؤسسة	عدد الغرف	عدد الاسرة
3*	فندق صفاء	48	72
2*	فندق المنظر الجميل	64	85
1*	فندق ايت بعمران	24	35
	XANADU	05	10
	دار الضيافة LA MARINE	4	8

ب- الصيد البحري:

مينا سيدي افني:

يلعب ميناء سيدي إفني دور محرك الأنشطة الاقتصادية والاجتماعية بالإقليم، رغم ان الصيد يغلب عليه الطابع التقليدي، كما ان الميناء يتوفر على أربع وحدات للتصنيع منها وحدتان للتبريد، ووحدة لصنع دقيق السمك (متوقفة) ثم وحدة للتكييف.

وتوجد بالميناء منطقة صناعية مجهزة لكنها مازالت ضعيفة الاستغلال ولا تتعدى نسبة الاستغلال 4% لكنها مع ذلك تعتبر فرصة للاستثمار.

ونظرا للإكراهات التي يواجهها الميناء وخاصة مشكل الاطماء، فقد برمجت مشاريع من اجل تأهيل الميناء والحد من اثار هذه الاكراهات. كما انه مواكبة للتنمية المندمجة للجهة، فقد تمت برمجة انجاز ميناء للترفيه سيشكل قطبا للتنشيط السياحي وبالتالي النهوض بالاقتصاد المحلي

الاسطول البحري:

النشاط	الاسطول المسجل	الاسطول النشط
الصيد التقليدي	577	541
الصيد الساحلي	22	222

تطور حصيلة المفرغات البحرية السنوية (2018-2021):

السنة	الكميات المفرغة (الكيلوغرام)	القيمة (الدرهم)
2018	26 843 557,70	148 713 821,84
2019	42 262 180,65	199 533 084,50
2020	44 461 437,80	173 426 939,31
2021	48 557 215,80	210 214 551,27

اليد العاملة:

النشاط	اليد العاملة المباشرة	اليد العاملة الموسمية
الصيد التقليدي	1263	-
الصيد الساحلي	2640	-
وحدات تصنيع الثلج	11	-

136	-	وحدات تـمـين الـمـتـوجـات الـبـحـريـة
30	-	جامعي الـصـدـفـيات
-	13	ورشات الـتـصـليـح الـمـيـكـانـيـكي
-	157	تـجـار الـسـمـك

II. نتائج التشخيص التشاركي:

1. نقاط قوة الجماعة

- ❖ موقع جغرافي بمؤهلات طبيعية ترفع من جاذبية تراب الجماعة؛
- ❖ غلبة فئة الشباب على ديمغرافية الجماعة؛
- ❖ تراث ثقافي وتاريخي مهم جداً؛
- ❖ مؤهلات سياحية مهمة تجمع بين خصائص الجبل والبحر؛
- ❖ حضور أبناء سيدي افني وأعضاء مجلس جماعته القوي والفعال جهويا ووطنياً؛
- ❖ تنوع الأنشطة الاقتصادية بتراب الجماعة: الصيد البحري + السياحة؛
- ❖ وعاء ومنظومة جبائية موسعة ومتنوعة يمكن تميمها لتنمية موارد الجماعة؛
- ❖ عدم مديونية الجماعة ترفع من ثقة الشركاء المحتملين للجماعة قدرتها على الوفاء بالتزاماتها المالية؛

2. حدود أو إكراهات تنمية جماعة سيدي إفني

- ❖ إشكالية الوعاء العقاري التي تحول دون استثمار العقار في المشاريع التنموية؛
- ❖ تباعد أطراف الجماعة ينعكس سلباً على تدبير تراب الجماعة بشكل مندمج؛
- ❖ وجود تفاوتات وفوارق بين الأحياء التابعة للجماعة مما يحد من تكافؤ الفرص بين الساكنة؛
- ❖ ضعف مستوى الخدمات الصحية وغياب القطاع الخاص في هذا المجال؛
- ❖ ضعف استغلال المنطقة الصناعية المجهزة بالميناء إذ لا تتعدى نسبة الاستغلال 4%؛

❖ فرشاة مائية متفرقة بصبيب ضعيف (أقل من 3 لتر في الثانية) وبنسبة ملوحة عالية في

مقابل ترايد الطلب على الماء؛

❖ محدودية انعكاس النشاط الاقتصادي على تشغيل الشباب؛

III. أهم الحاجيات المعبر عنها:

1. التعليم:

- ❖ الإسهام في تحسين جمالية واجهات المؤسسات التعليمية
- ❖ الإسهام في تأهيل مرافق المؤسسات التعليمية
- ❖ الإسهام في تنشيط حصص الدعم العرضي
- ❖ الإسهام في تشجير ساحات المؤسسات العمومية وتأهيل مساحاتها الخضراء
- ❖ الانخراط في فعاليات مجالس تدبير المؤسسات التعليمية
- ❖ تمويل مشروعات التلميذات والتلاميذ في مختلف التظاهرات التربوية داخل وخارج المدينة
- ❖ تمويل أنشطة الإعلام والتوجيه التربوي والمهني

2. المديرية الإقليمية للصيد البحري:

- ❖ احداث وحدات صناعية انتاجية مختصة في:

- صناعة الثلج

يتوفر ميناء الصيد لسيدي افني على وحدتين صناعيتين لانتاج الثلج و التي يقدر انتاجها بحوالي 65 طنا لليوم الواحد و الذي يظل محدودا في ظل ترايد المراكب النشيطة و التي وصل عددها في السنوات الاخيرة الى اكثر من 150 مركبا

- صناعات التحويل والتمين (التجميد والتصبير...)

تزرخ الدائرة البحرية لسيدي افني بتنوع مصطاداتها (رخويات، قشريات، الاسماك السطحي...)
نسبة منها تنقل لغرض الاستهلاك المباشر و النسبة المتبقية تنقل لغرض التتمين بالمدن المجاورة

- معالجة الصدفيات:

حيث يعرف الشريط الساحلي لسيدي افني نشاطا مهما لجمع الصدفيات من طرف الساكنة المجاورة اذ يبقى هذا النشاط غير مهيكلا خصوصا في شقه المتعلق بالتمين و التسويق

❖ قصد مواكبة مشروع ورش اصلاح وبناء السفن المحدث حديثا بميناء سيدي افني
يستوجب احداث ورشات اخرى متخصص في النجرة، الحدادة، بيع مستلزمات الصيد، اصلاح
شباك الصيد

3. المعهد المتخصص للتكنولوجيا التطبيقية بسيدي افني:

❖ ضرورة تشييد داخلية لإيواء المتدربين او استغلال بعض مراكز الايواء المغلقة والتي
تشتغل بشكل موسمي

❖ صيانة وإصلاح الطريق المؤدية للمعهد، وازالة الاشجار الشوكية المحيطة به

❖ منع افراغ مخلفات البناء التي تم هدمها والازبال في محيط المؤسسة.

4. هيئة المساواة وتكافؤ الفرص ومقاربة النوع:

الرقم	المشروع	الكلفة التقديرية	أولوية المشروع	
			مستعجل	مرغوب فيه مستحب
1	بناء ملاعب معشوشبة (عشب اصطناعي)	-	*	
2	دراسة وضعية المطار	-		*
3	تأهيل السوق البلدي	-		*
4	تهيئ فضاءات الترفيه للأطفال (حدائق)	-		*
5	إحداث مركز للأشخاص المصابين بالتوحد	-		*
6	إحداث مجمع للصناعة التقليدية	-		*
7	تهيئة مداخل المدينة (بناء نصب تذكاري بشرع الشاطئ وإحداث نافورة بالمدارة)	-	*	
8	بناء الطريق المؤدية إلى جبل بولعلام	-		*
9	صيانة واجهة الراندية	-	*	
10	صيانة بناية الباكادوريا	-	*	
11	إنارة حي إدو فقير	-	*	
12	إحداث دار الحي بحي لالة مريم (ناتيبوس)	-		*
13	تأهيل المدينة بالتشوير الطرقي والأرصفة والممرات	-	*	

5. فعاليات المجتمع المدني بالمدينة:

- محاربة الكلاب الضالة
- تقوية النقل بالحافلات من وإلى الجماعة
- إحداث دور الشباب
- صيانة المآثر التاريخية
- إحداث سوق لبيع السمك
- ضعف البنيات السياحية
- تأهيل المدخلين الشمالي والشرقي
- تقوية الانلرة العمومية بمختلف أحياء المدينة
- تسريع احداث مستشفى إقليمي
- احداث مركز لمرضى السرطان
- احداث مركز لمرضى التوحد
- تعزيز الطاقم الطبي بالمستشفى الإقليمي

الفصل الثالث:

أهم المشاريع المبرمجة

بتراب الجماعة

I. مشاريع الجماعات الترابية:

1. مجلس جهة كلميم وادنون:

أ- المخطط الجهوي لإعداد التراب:

المشروع	الهدف الاستراتيجي	المكونات	الكلفة بالدرهم	مجال المشروع	مدة الانجاز	الشركاء
المحور: 1 تطوير وتحسين جاذبية الجهة						
خلق منطقة حرة بالميناء	تهيئة فضاءات استقبال المقاولات	يتوافق مع توجهات الحكومة يمكن للجهة خلق شركة جهوية من اجل انجاز مشروع انشاء منطقة حرة مينائية بطانطان	25	بعد جهوي	من سنة الى 5 سنوات	المجلس الجهوي, المركز الجهوي للاستثمار وزارة الصناعة و الجماعات الترابية و الوكالة الوطنية للموانئ
برنامج تطوير عرض جهوي للكفاءات التقنية	تقوية الكفاءات	تماشيا مع توجهات برنامج التكوين لتحدي الالفية الممول من طرف الحكومة الامريكية يجب على الجهة ليحت على شركاء خواص من اجل تطوير مركز لتكوين الكفاءات في مهن الطاقات المتجددة	50	جميع مجالات المشريع	من سنة الى 5 سنوات	برنامج تحدي الالفية, مكتب التكوين المهني وإنعاش الشغل, المجلس الجهوي, الوكالة المغربية للطاقات المتجددة
انشاء خطوط جوية جديدة	تحسين مستوى الربط بالجهة	وضع خطوط جوية جديدة تربط الجهة بشمال المغرب و بجزر الكناري و افريقيا الغربية	60	بعد جهوي	من سنة الى 5 سنوات	المجلس الجهوي, المكتب الوطني للمطارات الخطوط الجوية المغربية و شركات طيران اخري

برنامج تهيئة الموانئ	تحسين مستوى الربط بالجهة	تهيئة ميناء طانطان و سيدي افني (اشغال تثبيت اعمال الحماية, تهيئة الشبكات)..... ,	300	ساحلي	من سنة الى 5 سنوات	المجلس الجهوي, و الوكالة الوطنية للموانئ
اعداد مخطط مديري للتحويل الرقمي	تحسين مستوى الربط بالجهة	تحسين الولوجية و التنافسية و جاذبية الجهة , تحسين مناخ الاعمال , تسهيل المساطر , ظروف واطار عيش السكان (الإدارة الاليكترونية).... ,	5	بعد جهوي	من سنة الى 10 سنوات	الجماعات الترابية وزارة الصناعة و الاستثمار و الاقتصاد الرقمي
تهيئة الخط السككي	تحسين مستوى الربط بالجهة	مشروع شبكة الخط السككي للأقاليم الجنوبية يتضمن انشاء خطين يصلان عبر قطارين جهويين اهم المدن و الأقاليم الجنوبية اكادير-تزنيت- كلميم- طانطان -لعيون.	2000	ساحلي و مركزي	اكثر من 10 سنوات	المكتب الوطني للسكك الحديدية الجماعات الترابية
اعداد مخطط جهوي للنقل بين الحضري و القروي	تحسين مستوى الربط بالجهة	انشاء ووضع استراتيجية تهدف تحديد سياسة للنقل و التنقل مع الأخذ بعين الاعتبار المسافرين و البضائع تعطي بذلك اجوبة نهائية على المدى المتوسط و البعيد للاهتمامات الجهوية لتوازن و جاذبية المجال الجهوي	500	بعد جهوي	من سنة الى 10 سنوات	الجماعات الترابية وزارة التجهيز و النقل و اللوجستيك
وضع ربط بحري يربط الجهة بجزر الكناري	تحسين مستوى الربط بالجهة	اطلاق دراسة من جانب قطاع النقل و العاملين الخواص بالقطاع من اجل انشاء خط بحري يربط الجهة بجزر الكناري		ساحلي	من سنة الى 5 سنوات	وزارة التجهيز و النقل و اللوجستيك و مستثمرين خواص

اعداد ميثاق جهوي للاستثمار	تحفيز الاستثمار	اعداد ميثاق جهوي لاتعاش من اجل تنمية و تطوير الاستثمار	10	بعد جهوي	من سنة الى 3سنوات	مصالح الولاية, المجلس الجهوي و المحافظة العقلمرية و المركز الجهوي للاستثمار, الاتحاد العام لمقولات المغرب والغرف المهنية
اعداد مخطط جهوي للعرض استقبال الشركات	تحفيز الاستثمار	اعداد مخطط توجيهي للعرض استقبال الشركات و انجاز دراسة إعادة تموضع المناطق الصناعية الموجودة	10	بعد جهوي	من سنة الى 3سنوات	المجلس الجهوي , المركز الجهوي للاستثمار, الوكالة الوطنية للظلاحة والوكالة المغربية لتنمية الأنشطة اللوجستكية و لاتحاد العام لمقولات المغرب والغرف المهنية
اعداد استراتيجة جهوية للتسويق المجالي	تحفيز الاستثمار	وضع مخطط لتسويق الجهة لاهم المستثمرين	10	بعد جهوي	من سنة الى 3سنوات	المجلس الجهوي , المركز الجهوي للاستثمار,
برنامج تشجيع على الاستقرار بالنسبة للمهن الحرة	تحفيز الاستثمار	يهدف البرنامج الى وضع تحفيزات على شكل توفير مقرات مهنية بثمان مناسب وعقد شراكات مع الاعمال الاجتماعية والمؤسسات العمومية بالجهة.	200	جميع مجالات التشريع	من سنة الى 5 سنوات	المجلس الجهوي ,مصالح الولاية ,المجالس الإقليمية ة الجمعيات المحلية و مصالح الاعمال الاجتماعية للجهة و الغرفة المهنية
وضع صندوق جهوي للتنمية و الاستثمار الخاص	تحفيز الاستثمار	خلق صندوق جهوي للاستثمار كشريك مالي للمشاريع الجديدة الصناعية المنبثقة من برنامج التسريع الصناعي للمغرب	60	بعد جهوي	من سنة الى 5 سنوات	المجلس الجهوي , المركز الجهوي للاستثمار,
خلق مجال لاحتضان الشركات و فضاءات العمل المشترك (coworking)	هيئة فضاءات الاستقبال لفائدة المقولات	خلق فضاء لاحتضان مبادرات الشباب الحاملين للمشاريع من اجل الاستفادة من التوجيه و المواكبة و النصائح و التمويل الضروريين للإقلاع .و تتضمن فضاء لاحتضان الذي سيتم دعمه فيما بعد بفضاء	100	بعد جهوي	من سنة الى 3سنوات	مصالح الولاية,المجلس الجهوي والوكالة الوطنية لانعاش الشغل وتنمية الكفاءات

				الذي سيقترح كراء مكاتب لمدة معينة مع خدمات أساسية تمكن المقاولين من لقاء مهنيين بخبرات تكميلية.		
مركز جهوي للتخميم بالشاطئ الأبيض	تهيئة فضاءات الاستقبال لفائدة المقاولات	لق مركز وطني للتخميم و الاصطيفاء بشاطئ الأبيض الذي سيتمكن من استقبال شباب المناطق الأخرى من المغرب والتالي تعريف الشباب بالجهة	16	ساحلي	من سنة الى 3 سنوات	المجلس الجهوي ووزارة الشباب وجماعة الشاطئ الأبيض و المجلس الإقليمي لكلميم
برنامج جهوي لتنمية العرض اللوجستي	تهيئة فضاءات الاستقبال لفائدة المقاولات	تهيئة منطقتين لاستراحة في عدة مواقع لفائدة مستعملي الطريق نظرا لاعتبار الجهة نقطة عبور مهمة للشاحنات العابرة في اتجاه أقاليم الجنوبية و افريقيا	120	بعد جهوي	من سنة الى 5 سنوات	المجلس الجهوي ,الوكالة المغربية لتنمية الأنشطة اللوجستية ,الجماعات الترابية , و مستثمرين خاص
المحور 2: تصويب وتصحيح التوازن بين مختلف مجالات الجهة						
تهيئة البنيات التحتية الحضرية للمراكز القروية الصاعدة و الجماعات الحضرية الصغيرة	تنمية المراكز القروية الصاعدة و الجماعات الحضرية الصغيرة	و تهيئة الطرق , تعميم الربط بالماء الصالح للشرب و الكهرباء و التطهير السائل	200	جميع مجالات المشريع	من 5 الى 15 سنة	وزارة اعداد التراب الوطني وزارة الداخلية وزارة الزراعة ,الجماعات الترابية
تحسين اطار العيش للمراكز القروية الصاعدة و الجماعات الحضرية الصغيرة	تنمية المراكز القروية الصاعدة و المدن الصغيرة	مراكز صحية ,مدارس ,دار الطلبة ,مركز نسوي ,دار الشباب ,ملعب ,تهيئة الاحياء الناقصة التجهيز	400	جميع مجالات المشريع	من 5 الى 15 سنة	وزارة اعداد التراب الوطني وزارة الداخلية وزارة الزراعة ,الجماعات الترابية

وزارة اعداد التراب الوطني وزارة الداخلية وزارة الزراعة, الجماعات الترابية	من 5 الى 15 سنة	جميع مجالات المشريع	100	تحريك و اعداد المجالات التجارية (الأسواق, الأسواق الأسبوعية, الأسواق البلدية) و اعداد مناطق الأنشطة	تنمية المراكز القروية الصاعدة و المدن الصغيرة	تنمية القاعدة الاقتصادية للمراكز القروية الصاعدة و الجماعات الحضرية الصغيرة
الجهة ووزارة التجهيز و النقل و اللوجستيك و الجماعات	من 5 الى 15 سنة	جميع مجالات المشريع	560	تتضمن المشريع بناء و توسيع و تقوية الطرق القروية من اجل فك العزلة عن الوسط القروي و تسهيل تنقل الاشخاص و تحسين الاقتصاد المحلي	تقوية البنيات التحتية السوسيو- اقتصادية الاساسية	بناء و تقوية الطرق الغير مصنفة
المكتب الوطني للماء و الكهرباء قطاع الماء, المجلس الجهوي, الجماعات	من 5 الى 15 سنة	جميع مجالات المشريع	1500	رغم ان الشبكة الطرقية تعتبر على العموم في حالة جيدة فان حالة بعض المقاطع متهاككة و أخرى معبدة لكنها ضيقة كما ان التنمية السوسيو- اقتصادية للجهة تمر أيضا عبر فتح طرق جديدة أهمها تميم الطريق الساحلي	تقوية البنيات التحتية السوسيو- اقتصادية الاساسية	بناء و تقوية الطرق المصنفة
المكتب الوطني للماء و الكهرباء قطاع الماء, المجلس الجهوي, الجماعات	من 1 الى 10 سنة	جميع مجالات المشريع	357	البرنامج يتضمن ترميم شبكة الربط بالماء الصالح للشرب بمدينة كلميم وسيدي افني و اسازاك وربط قيادة سيدي افني. مع العلم ان جماعات سيدي افني لم تستفيد من أي برنامج من البرامج الموجودة	تقوية البنيات التحتية السوسيو- اقتصادية الاساسية	برنامج ربط المنزل القروية بالماء الصالح للشرب
المكتب الوطني للماء و الكهرباء قطاع الكهرباء , المجلس الجهوي, الجماعات	من 1 الى 15 سنة	جميع مجالات المشريع	88,7	سيمكن هذا البرنامج الدواوير و الجماعات من الربط بشبكة الكهرباء في كل من إقليم اسا- الزاك وكلميم وسيدي افني من خلال تغطية حوالي 450 مستفيد	تقوية البنيات التحتية السوسيو- اقتصادية	برنامج ربط المنزل القروية بشبكة الكهرباء

					الاساسية	
وزارة الصحة, الجماعات الترابية	من 1 الى 5 سنة	جميع مجالات المشروع	1000	تشمل هذه المراكز مستشفى جهوي، ومستشفى إقليمي بسيدي إفني وغيرها من منشآت المستشفيات	تقوية البنيات التحتية السوسيو- اقتصادية الاساسية	دعم قطاع الصحة
الجهة, الاكاديمية الجهوية للتعليم, الجمعيات, الوكالات, منظمة اليونيسيف, برنامج الأمم المتحدة للتنمية	من 2 الى 5 سنة	جميع مجالات المشروع	45	يتضمن هذا البرنامج من مكونين : الأول يخص بناء 3 مدارس بجمعياتية بالجهة, و سيتم اختيار هذه المدارس لتمكين تلاميذ المناطق البعيدة من الاستفادة حسب معايير الاكاديمية الجهوية للتعليم وتشمل المناطق التي لا تدخل ضمن اتفاقية . 2016 اما الثاني فسيتم تخصيصه للإصلاحات الإضافية التي ستساهم في تحسين ظروف النقل و السكن وجودة التجهيزات والتنشيط البيداغوجي.	تقوية البنيات التحتية السوسيواقتصادية الاساسية	البرنامج الجهوي لتقوية المدارس الجمعياتية
الجهة, الجماعات الترابية, المبادرة الوطنية للتنمية البشرية, التعاون الوطني, مؤسسة محمد الخامس لتضامن, منظمات غير حكومية, جمعيات الاكاديمية الجهوية للتعليم الشباب و الرياضة	من 1 الى 5 سنة	جميع مجالات المشروع	67	المكون الأول لهادا البرنامج ساهم ببناء وتجهيز 65 قاعة جديدة و المكون الثاني تهدف لترميم ة تجهيز 142قاعة موجودة والمكون الثالث سيتمكن من تكوين المدرسين و المدرسات الدين سيشر فون على القاعات الجديدة	تقوية البنيات التحتية السوسيو- اقتصادية الاساسية	البرنامج الجهوي لتعميم التعليم الاولي
الجهة, الجماعات الترابية, المبادرة الوطنية للتنمية البشرية, التعاون الوطني,	من 1 الى 5 سنة	جميع مجالات		يهدف البرنامج الى مواكبة عده الفئة الاجتماعية التي تعاني التهميش في مدة تتراوح بين 4 و 6 سنوات	تقوية البنيات التحتية	البرنامج الجهوي للإدماج السوسيو- مهني للغير

متمدرسين وغير المشتغلين (NEETS)	السوسيو اقتصادية الاساسية	للحصول على شغل اة تكوين تاهيلي او التعلم او خلق مقولة	المشريع	مؤسسة محمد الخامس للتضامن, منظمات غير حكومية, جمعيات الأكاديمية الجهوية للتعليم الشباب و الرياضة
برنامج تعميم التكفل بالأشخاص المسنين	تقوية البنيات التحتية السوسيو-اقتصادية الاساسية	المواكبة الاجتماعية و اليات التكفل او دعم خلق مرتكز المواكبة الاجتماعية للأشخاص في وضعية إعاقة و و كذلك المراكز المهدة الوظائف للنساء في وضعية صعبة	جميع مجالات المشريع	الجماعات الترابية, المبادرة الوطنية للتنمية البشرية, التعاون الوطني, مؤسسة محمد الخامس للتضامن, منظمات غير حكومية, جمعيات
المحور: 3 تطوير اقتصاد مستدام				
البرنامج الجهوي لدعم السلاسل السياحية	تنوع الاقتصاد الجهوي	سيدعم البرنامج هيكله مقاولات الصغيرة و الصغيرة جدا العاملة بالقطاع و تمويل مشريع تكميلية ذات نفع عام	جميع مجالات المشريع	المجلس الجهوي, الجماعات الترابية, الشركة المغربية للهندسة السياحية, قطاع السياحة
البرنامج الجهوي لدعم تسويق المنتوجات المجالية	تنوع الاقتصاد الجهوي	سيمول البرنامج خلق أسواق و محلات بيع بالأسواق المزدهرة	جميع مجالات المشريع	المجلس الجهوي وكالة تنمية مناطق الواحات و الأركان و المديرية الجهوية للزراعة
برنامج الاندماج المجالي لسلسلة الاسماك البحرية الصغيرة	تعزيز قدرات القطاعات التقليدية	سيساهم المشروع في تمويل وحدات الأسماك الصغيرة قرب مواقع الصيد	ساحلي	المجلس الجهوي المركز الجهوي للاستثمار مصالح الولاية قطاع الصيد البحري مستثمرين خواص الغرق المهنية التعاونيات المعهد الوطني للبحث في الصيد البحري, التكوين المهني

الوكالة الوطنية لتربية الاحياء المائية المركز الجهوي للاستثمار الوكالة الوطنية لانعاش الشغل وتنمية الكفاءات المغرب مقولات المعهد الوطني للأبحاث السمكية الجماعية القروية المنذوبة الصيد البحري الغرف المهنية	من سنة الى 5 سنوات	ساحلي	1030	يقوم المشروع على خلق مولع مائية على مساحة 1320 هكتار (لتربية الأسماك و المحار) وكذلك مواكبة حاملي المشاريع من اجل الرفع من خلق الثروات و فرص الشغل بالجهة	تنوع الاقتصاد الجهوي	تنمية تربية الاحياء المائية بالجهة
المجلس الجهوي قطاع الطاقة و المعادن	من سنة الى 10 سنوات	بعد جهوي	30	البرنامج يقوم على انجاز ورقمنة الخرائط الجيوتقنية واعداد بنك المعلومات الجغرافية و العلمية الخاصة بالجهة مع اعداد مركب جيولوجي	تنوع الاقتصاد الجهوي	برنامج تنمية الأنشطة المنجمية
المجلس الجهوي و الوكالة الوطنية للموانئ فاعلين خاص	من سنة الى 3 سنوات	ساحلي	80	خلق منطقة للترفيه بميناء سيدي افني سيساهم في خلق أنشطة موازية على سبيل المثال : الفندقية و المطاعم الرياضات المائية الترفيه و الخدمات بالإضافة الى المرافق الإدارية الملازمة لها: الجمرك و الشرطة...	تنوع الاقتصاد الجهوي	خلق منطقة للترفيه
الوكالة المغربية للطاقت المتجددة فاعلين خاص الجماعات الترابية المركز الجهوي للاستثمار	من سنة الى 10 سنوات	ساحلي و صحراوي	2500	انجاز مشروع محطة للطاقة بالألواح الشمسية و محطة للطاقة الهوائية على مساحة تقدر بحوالي 56 هكتار	تنوع الاقتصاد الجهوي	برنامج تطوير محطة للطاقة الهوائية ومحطة للطاقة الشمسية
لمجلس الجهوي وزارة الصناعة التقليدية وزارة السياحة الجماعات الترابية الجمعيات المهنية غرفة	من سنة الى	جميع مجالات	50	خلق منظومة للصناعة التقليدية و خلق متحف للتراث التقليدي يكلميم و تنمية مركز للتعليل و	تعزيز قدرات القطاعات	خلق منظومة للصناعة التقليدية

الصناعة التقليدية و التجارة	10 سنوات	المشريع		تثمين منتوجات الصناعة التقليدية بالجهة و خلق فضاءات للبيع داخل المواقع السياحية بالجهة	التقليدية	(cluster)
وزارة الفلاحة ووزارة المالية المكتب الوطني للماء و الكهرباء المصالح الخرجية لوزارة الفلاحة قطاع الطاقة و المهنيين و كافة القطاعات المتدخلة (الطرق و التكوين المهني و الجامعة)...	من سنة الى 10 سنوات	ساحلي	1020	انشاء مجال سقوي من خلال تحلية مياه البحر بالاعتماد على الطاقات المتجددة, سيتم بذلك انتاج الفواكه و الخضرة الموجهة للتصدير. يمكن الاعتماد في ذلك على خبرة الفاعلين الوطنيين في مجال الشراكة بين القطاعين العام و الخاص من اجل جلب الفاعلين الأكثر خبرة من خلال وكالة التنمية الفلاحية	تعزيز قدرات القطاعات التقليدية	مشروع فلاحى للتصدير يعتمد على الطاقة المتجددة
المحور : 4 حماية الموارد الطبيعية والبيئية						
كتابة الدولة المكلفة بالماء, المجلس الجهوي وكالة الحوض المائي ولاية الجهة	من سنة الى 10 سنوات	جميع مجالات التشريع	3040	بناء السدود من اجل تطعيم الفرشة المائية و الحماية من الفيضانات و التزود بالماء الصالح	تعبئة و حماية الموارد المائية	بناء السدود
كتابة الدولة المكلفة بالماء, المجلس الجهوي وكالة الحوض المائي ولاية الجهة, المكتب الوطني للماء و الكهرباء	من سنة الى 10 سنوات	جميع مجالات التشريع	300	يهدف البرنامج الى تنمية الموارد المائية السطحية من خلال السدود و السدود التلية و الفرشات المائية	التكيف مع التغيرات المناخية	برنامج تنمية المياه الغير التقليدية
المنشآت السامة للمياه و الغابات, المديرية الجهوية للفلاحة, المديرية الجهوية للتجهيز, الجماعات	من سنة الى	ساحلي	200	يقوم هذا البرنامج على التدبير المتكامل للمناطق الساحلية بالجهة و تهيئتها	الوقاية و المحافظة على التراث	تطوير برنامج تدبير المجال الساحلي

الترابية وكالة الوطنية لتنمية مناطق الواحات و الأركان و جامعة ابن زهر	10 سنوات				الطبيعي الايكولوجي البري و البحري	
المنذوبية السامية للمياه و الغابات, المديرية الجهوية للزراعة, المديرية الجهوية للتجهيز, الجماعات الترابية, وكالة الوطنية لتنمية مناطق الواحات و الأركان و جامعة ابن زهر	من سنة الى 3 سنوات	جميع مجالات التشريع	50	يهدف هذا البرنامج الى تطوير البحث العلمي حول المناطق ذات المناخ القاري وتقوية قدرات الفاعلين المحليين	التكيف مع التغيرات المناخية	خلق مركز للابحاث حول الزراعة في الوسط دو المناخ القاري
المنذوبية السامية للمياه و الغابات, المديرية الجهوية للزراعة, المديرية الجهوية للتجهيز, الجماعات الترابية, وكالة الوطنية لتنمية مناطق الواحات و الأركان و جامعة ابن زهر	من سنة الى 5 سنوات	بعد جهوي	20	يقوم هذا البرنامج على اعداد محاور استراتيجية لتدبير الموارد المائية	تعبئة و حماية الموارد المائية	اعداد استراتيجيات جهوية لتدبير المياه
المنذوبية السامية للمياه و الغابات, المديرية الجهوية للزراعة, المديرية الجهوية للتجهيز, الجماعات الترابية, وكالة الوطنية لتنمية مناطق الواحات و الأركان و جامعة ابن زهر	من سنة الى 10 سنوات	بعد جهوي	100	يقوم هذا البرنامج على التدبير المستدام ومراقبة جودة المياه الجوفية	تعبئة و حماية الموارد المائية	برنامج للتدبير المتكامل للفرشة المائية
المنذوبية السامية للمياه و الغابات, المديرية الجهوية للزراعة, المديرية الجهوية للتجهيز, الجماعات الترابية و وكالة الوطنية لتنمية مناطق الواحات و الأركان	من سنة الى 10 سنوات	مركزي	250	يهدف هذا البرنامج الى حماية و المحافظة على منظومة الأركان المتضررة	الوقاية و المحافظة على التراث الطبيعي الايكولوجي البري و البحري	برنامج المحافظة على شجر الأركان

المنذوبية السامية للمياه والغابات, المديرية الجهوية للزراعة, المديرية الجهوية للتجهيز, الجماعات الترابية, وكالة الوطنية لتنمية مناطق الواحات والأركان, الأقاليم و جامعة ابن زهر و المنظمات الغير حكومية	من سنة الى 5 سنوات	جميع مجالات المشريع	300	هذا البرنامج يقوم على تحسين الموارد الغابوية و الرعوية في سياق يتميز بالتغيرات المناخية و تحسين الوحدات العلفية الوجهة للماشية	الوقاية و المحافظة على التراث الطبيعي الايكولوجي البري و البحري	برنامج المحافظة على مناطق الرعي
المنذوبية السامية للمياه والغابات, المديرية الجهوية للزراعة, المديرية الجهوية للتجهيز, الجماعات الترابية, وكالة الوطنية لتنمية مناطق الواحات والأركان, الأقاليم و جامعة ابن زهر و المنظمات الغير حكومية	من سنة الى 10 سنوات	جميع مجالات المشريع	450	يقوم هذا البرنامج على حماية المواقع الطبيعية التي تتميز بالتنوع البيولوجي الفريد خصوصا المحميات الطبيعية.....	الوقاية و المحافظة على التراث الطبيعي الايكولوجي البري و البحري	برنامج حماية التنوع البيولوجي البري و الساحلي
المنذوبية السامية للمياه والغابات, المديرية الجهوية للزراعة, المديرية الجهوية للتجهيز, الجماعات الترابية, وكالة الوطنية لتنمية مناطق الواحات والأركان, الأقاليم و جامعة ابن زهر و المنظمات الغير حكومية	من سنة الى 10 سنوات	مركزي و صحراوي	150	يقوم هذا البرنامج على اعداد و اصلاح منظومة الواحات مع الاخذ بعين الاعتبار خصائص هذا المجال	الوقاية و المحافظة على التراث الطبيعي الايكولوجي البري و البحري	برنامج حماية الواحات
المنذوبية السامية للمياه والغابات, المديرية الجهوية للزراعة, المديرية الجهوية للتجهيز, الجماعات الترابية, وكالة الوطنية لتنمية مناطق الواحات والأركان, الأقاليم و جامعة ابن زهر و المنظمات الغير حكومية	من سنة الى 10 سنوات	بعد جهوي	250	يهدف عدا البرنامج الى اكتساب المعارف المرتبطة بالتغيرات المناخية بالمناطق الجبلية و الصحراوية	التكيف مع التغيرات المناخية	برنامج الوقاية من المخاطر الطبيعية (الفيضانات , الحرائق.....

المنذوبة السامية للمياه والغابات، المديرية الجهوية للزراعة، المديرية الجهوية للتجهيز، الجماعات الترابية، وكالة الوطنية لتنمية مناطق الواحات والأركان، الأقاليم وجامعة ابن زهر و المنضات الغير حكومية	من سنة الى 10 سنوات	بعد جهوي	300	يهدف هذا البرنامج الى وضع أنشطة تهدف الى تكييف الوسط و السلاسل الزراعية و الغابوية مع التغيرات المناخية	التكيف مع التغيرات المناخية	برنامج غرس أشجار اكثر ملائمة مع المناخ
المنذوبة السامية للمياه والغابات، المديرية الجهوية للزراعة، المديرية الجهوية للتجهيز، الجماعات الترابية، وكالة الوطنية لتنمية مناطق الواحات والأركان، الأقاليم وجامعة ابن زهر و المنظمات الغير حكومية	من سنة الى 10 سنوات	صحراوي	250	يهدف هذا البرنامج الى تقوية قدرات الجهوية لتدبير و تتبع ظاهرة التصحر	التكيف مع التغيرات المناخية	برنامج الوقاية من زحف الرمال و التصحر
المحور 5: حماية و تامين الموروث الثقافي و المعماري و التاريخي						
المنذوبة الجهوية للثقافة المجلس الجهوي المجالس الجماعية	من سنة الى 3 سنوات	جميع مجالات المشريع	1,5	جرد و اعداد خريطة التراث المعماري بالجهة	المحافظة و تامين الرأس مال المادي	جرد التراث المعماري للجهة
المنذوبة الجهوية للثقافة المجلس الجهوي المجالس الجماعية المنذوبة الجهوية للسياحة	من سنة الى 10 سنوات	جميع مجالات المشريع	50	تأهيل و ترميم المآثر التاريخية و المواقع الأركيولوجية خصوصا المآثر الإسبانية بسيدي افني و اغرم اد عيسى و السوق القديم بمدينة لخصاص و مواقع أخرى	المحافظة و تامين الرأس مال المادي	تأهيل و ترميم و المآثر التاريخية و المواقع الأركيولوجية
المنذوبة الجهوية للثقافة المجلس الجهوي المجالس الجماعية المنذوبة الجهوية للسياحة	من سنة الى 10 سنوات	جميع مجالات المشريع	2	تسجيل المواقع التاريخية على لائحة التراث الوطني و لائحة التراث التابعة لمنظمة اليونسكو سيساهم في تأهيلها و تامينها	المحافظة و تامين الرأس مال المادي	تسجيل المواقع التاريخية على لائحة التراث الوطني ولائحة التراث التابعة

منظمة اليونيسكو						
المندوبية الجهوية للثقافة المجلس الجهوي المجالس الجماعية المندوبية الجهوية السياحة	من سنة الى 3 سنوات	جميع مجالات المشريع	0,5	جرد التراث الثقافي اللامادي وقد تم ادراج تامين التراث الحساني ضمن الاتفاقية الاطار لبرنامج التنمية المندمجة	المحافظة و تامين الرأسمال اللامادي	جرد التراث الثقافي اللامادي
المندوبية الجهوية للثقافة، المجلس الجهوي المجالس الجماعية المندوبية الجهوية السياحة	من سنة الى 10 سنوات	جميع مجالات المشريع	2,5	تطوير هذه الصناعات من خلال تنظيم مهرجانات الفنون الشعبية وربطها بالمسرات السياحية	المحافظة و تامين الرأسمال اللامادي	تطوير الصناعات التي تهتم بخلق و تنظيم المهرجانات اللقاءات المؤتمرات (... événementiel)
الجماعات الترابية الشركة المغربية للسياحة و القطاع الخاص	من سنة الى 5 سنوات	بعد جهوي	20	تحديد استراتيجية لحماية و تامين التراث الثقافي بالجهة و تطوير الانعاش الثقافي بالجهة، التعبئة و التنسيق بين جميع المتدخلين في القطاع تامين الثروة التراثية بالجهة تشجيع البحث العلمي و الدراسات من اجل الاستغلال الأمثل لتراث تقديم مواكبة تقنية و تنظيمية و قانونية لعمليات المحافظة و تامين التراث	تعزيز حكامه قطاع الثقافة	خلق شركة التنمية الجهوية من اجل حكامه جيدة للمشروع المهيكلة للقطاع

II. مشاريع المصالح الخرجية:

1. التعليم:

مجمّل المشروع في طور الإنجاز						
السنة المالية						العمليات الإجرائية
2026	2025	2024	2023	2022		
***	***	***	***	الثانوية الإعدادية الحسن الأول		تأهيل المراكز الرياضية
***	***	***	***	الثانوية الإعدادية الحسن الأول		تأهيل مدرسة التفتح الفني
***	***	***	***	المدرسة الابتدائية حليلة السعدية		تجهيز قاعات الموارد والدعم الخاصة بالأطفال في وضعية إعاقة
***	***	***	***	المدرسة الابتدائية النهضة		
المشاريع المرمجة						
القيمة المستهدفة برسم سنة						العمليات الإجرائية
2025	2024	2023	2022	2021	2020	
***	***	***	***	مدرسة أيت بعمران	***	إحداث مؤسسات للتعليم الابتدائي
***	***	***	***	***	ث. الإعدادية حي المحيط	إحداث مؤسسات للتعليم ث الإعدادي
***	***	***	***	14 (10) بالإعدادي-4 (بالتأهيلي)	***	بناء حجرات دراسية إضافية
***	***	***	10 بالمدرسة الابتدائية النهضة	***	***	بناء مرافق صحية

2. الثقافة:

المشروع	الشركاء	التكلفة	نهاية الاشغال	نسبة الانجاز	ملاحظات
بناء مركز ثقافي بمدينة سيدي افني	وزارة الثقافة - مجلس جهة كلميم واد نون	23 000 000,00	2022	65%	

3. الصحة:

أ- المشاريع في طور الانجاز بتراب الجماعة

المشروع	التكلفة	نسبة الانجاز	نهاية الاشغال	الشركاء	ملاحظات
بناء مستشفى اقليمي بسعة 120 سرير	230 مليون درهم	الاعلان عن صفقات الدراسات والانجاز	2025	وزارة الصحة والحماية الاجتماعية	المشروع في طور إلغاء الدراسات المنجزة منذ 2020 من طرف وكالة التجهيزات العمومية كصاحب مشروع منتدب

ب- المشاريع المبرمجة من طرف القطاع بالنفوذ الترابي للجماعة شريطة توفر العقار

المشروع	التكلفة	السنة	الشركاء	ملاحظات
بناء مركز صحي للصحة الانجابية وتشخيص سرطان الثدي وعنق الرحم بسيدي افني	3.000.000.00		مؤسسة للاسلى للوقاية وعلاج السرطان	المشروع المقترح منذ 2015 والدراسة القبلية تم الشروع فيها، لكن الوعاء العقري المقترح لإنجاز المشروع تعترضه صعوبات
مركز فضاء الصحة للشباب	1.500.000.00		وزارة الصحة والحماية الاجتماعية	شريطة توفر العقار
مركز للترويض الطبي والطبي الحركي السمعى البصري	1.600.000.00			العقار المناسب يقدر ب 1000 م ²
مختبر الوبائيات وصحة الوسط	800.000.00			العقار المناسب يقدر ب 1000 م ²
مركز التشخيص ومعالجة الامراض التنفسية	3.000.000.00			العقار المناسب يقدر ب 1000 م ²

4. قطاع السياحة:

أ- المشاريع المرمجة بجماعة سيدي افني:

المجلس الاقليمي لسيدي افني	القطاعات الوزارية	الكلفة الاجمالية	المشروع
0	2	2	اصلاح وتهيئة المدرات السياحية (على الاقدام و الدراجات الهوائية) بضواحي سيدي افني
1,5	0	1,5	تهيئة ممر سياحي للدراجات الهوائية بمدينة سيدي افني

5. قطاع الماء ONEE :

أ- المشاريع التي في طور الإنجاز:

الملاحظات	الشركاء	نهاية الاشغال	نسبة الانجاز	التكلفة (مليون درهم)	المشروع
استكمال اشغال وضع القنوات بمدخل مدينة سيدي افني مرتبطة بتصفية العقار	المكتب الوطني للكهرباء و الماء الصالح للشرب- قطاع الماء- KFW/PAGERS	2022	70%	140	تنقية قناة الجر ترنيت- سيدي افني انطلاقا من محطة تحلية مياه البحر (54 كلم)

الملاحظات	الشركاء	بداية الاشغال	نسبة الانجاز	التكلفة (مليون درهم)	المشروع
	المكتب الوطني للكهرباء والماء الصالح للشرب-قطاع الماء	2022	انتهت اشغال حفر البئر	12	تجهيز بئر لصبيب 9ل/ث
	المكتب الوطني للكهرباء و الماء الصالح للشرب-قطاع الماء	2022	في طور اعداد ملفات الاستشارة	6	انجاز محطة احادية الكتلة لازالة المعادن
طور الاتفاقية في المصادقة	المكتب الوطني للكهرباء و الماء الصالح للشرب-قطاع الماء-وزارة الداخلية- مجلس جهة كلميم واد نون – جماعة سيدي افني			20	انجاز شبكة التطهير بعي تامحرشت

اعداد تاهيل منشآت التطهير السائل بمدينة سيدي افني	1.5			المكتب الوطني للكهرباء و الماء الصالح للشرب-قطاع الماء	في طور الدراسة
تنقية احواض التطهير لمحطة المعالجة بسيدي افني	1.2			المكتب الوطني للكهرباء و الماء الصالح للشرب-قطاع الماء	في طور الدراسة

ب- التطهير السائل

توزيع المساهمات		المبلغ الاجمالي	الشركاء	المشروع
2022	2021			
4.870.000.00	5.000.000.00	9.870.000.00	وزارة الداخلية	التطهير السائل بحي المحيط - تمحروشت
00	8.126.850.00	4.126.850.00	مجلس جهة كلميم واد نون	
00	2.000.000.00	2.000.000.00	المكتب الوطني للكهرباء والماء	
4.870.000.00	15.126.850.00	19.996.850.00	المجموع	

6. قطاع المياه والغابات:

أ- المشريع المنجزة على تراب الجماعة:

المساهمة الاجمالية بالدرهم	الاعتمادات المرصودة برسم سنة 2021	الاعتمادات المرصودة برسم سنة 2020	الاعتمادات المرصودة برسم سنة 2019	الاعتمادات المرصودة برسم سنة 2018	الاعتمادات المرصودة برسم سنة 2017	العمليات المبرمج انجازها	الشركاء	المشروع
1.800.000			360.000	720.000	720.000	التشجير الترفيحي (150 هكتار)	المنذوبية السامية للمياه والغابات	خلق حزام أخضر حول

1.980.000	900.000	720.000	360.000	-	-	صيانة المغروسات القديمة	ومحاربة التصحر	مدينة سيدي إفني
1.055.000	-	-	-	355.000	350.000	احداث وتهيئة نقط الماء		
4.835.000	900.000	720.000	1.075.000	1.070.000	1.070.000	المجموع		
1.000.000				500.000	500.000	تهيئة نظام للسقي بالتنقيط	جهة كلميم وادنون	
5.835.000	900.000	720.000	1.075.000	1.570.000	1.570.000	المجموع العام		

7. برنامج تأهيل جماعة سيدي إفني:

أ- قطاع الاسكان و سياسة المدينة:

مجموع المساهمات (مليون درهم)	تمويل وانجاز الدراسات والمشاريع (مليون درهم)	مجالات التدخل (المساهمة في المشاريع التالية)	الشركاء
55	46	هيكلية الاحياء ناقصة التجهيز: تهيئة الارصفة	وزارة السكنى وسياسة المدينة
	9		
26	4	تهيئة الساحات العمومية والمساحات الخضراء	وزارة الداخلية (المديرية العامة للجماعات المحلية)
	20		
	2		
21	21		وزارة التجهيز والنقل واللوجيستيك
1	0,50	توسيع وتقوية شبكة الانارة العمومية بناء وتقوية وتهيئة الشبكة الطرقية	المجلس الاقليمي لسيدي افني
	0,50		
3	2	بناء حائط وقائي لتحويل مياه الامطار	جماعة سيدي افني
	0,50		
	0,50		
106			المجموع العام

ب- البيانات التحتية الأساسية - الطرق

المساهمات المالية (مليون درهم)				حصة كل شريك ضمن تراب الجماعة (مليون درهم)	مشروع داخل المدار الحضري	الشركاء
المجموع	2017	2016	2015			
307,8	137,8	100	70	15	- بناء طريق مدارية بمدينة سيدي افني على طول 7 كلم	المديرية الاقليمية للتجهيز و النقل واللوجستيك
23,2	5	8,2	10	5	- بناء منشأة فنية	المجلس الاقليمي لسيدي افني
60	20	20	20	5	على واد سيدي افني بالطريق	المديرية العامة للجماعات المحلية
5	2	1,5	1,5	5	الجهوية رقم 104 عند ن.ك 0+300	المجلس الجماعي لسيدي افني
396	164,8	129,7	101,5	30		المجموع

8. تأهيل السلامة الطرقية:

2027	2026	2025	2024	2023	2022	الشركاء
- التنسيق بين المتدخلين - تتبع تنفيذ الاتفاقية - تتبع توفير الوعاء العقاري						عمالة إقليم سيدي إفني
- إحداث وتبعية سير أندية التربية الطرقية بالمؤسسات التعليمية - تشجيع المبادرات الإبداعية في مجال التربية الطرقية - تتبع ومواكبة عملية تثبيت الحواجز الوقائية بمدخل المؤسسات التعليمية						المديرية الإقليمية للتربية الوطنية
1 مليون درهم	500 ألف درهم	1 مليون درهم	1.5 مليون درهم	500 ألف درهم	2.2 مليون درهم	المديرية الإقليمية للتجهيز
675 ألف درهم	675 ألف درهم	675 ألف درهم	675 ألف درهم	675 ألف درهم	230 ألف درهم	الوكالة الوطنية للسلامة الطرقية
150 ألف درهم	150 ألف درهم	150 ألف درهم	150 ألف درهم	150 ألف درهم	150 ألف درهم	المجلس الإقليمي لسيدي إفني

100 ألف درهم	100 ألف درهم	100 ألف درهم	100 ألف درهم	100 ألف درهم	100 ألف درهم	جماعة سيدي إفني
12.705.000,00 درهم						المجموع

9. التعاون الوطني:

ملاحظات	الشركاء	نهاية الأشغال	نسبة الانجاز	التكلفة	المشروع
-----	-----	0%	0%	441.810,16	بناء وحدة حماية الطفولة
-----	-----	0%	0%	500.000,00	جسر

الفصل الرابع:

الاولويات التنموية بالجماعة وتقييم موارد ونققات المجلس الجماعي

I. الأولويات التنموية بتراب الجماعة:

- ✓ تهيئة كافة الأحياء الناقصة التجهيز لتحقيق عدالة بين أحياء المدينة بتراب الجماعة؛
- ✓ تحسين جودة الخدمات الصحية بتراب وتنويع العرض الصحي؛
- ✓ توفير بنىات تحتية تزيد من جاذبية المدينة وتجعلها محفزة للاستثمار؛
- ✓ تنويع الخدمات الرياضية بالمدينة واستهداف كافة الفئات العمرية من الساكنة؛
- ✓ التنشيط الثقافي وخلق دينامية ثقافية أساسها الشراكة مع المجتمع المدني؛
- ✓ النهوض بالخدمات الاجتماعية بالجماعة وتعبئة كافة الشركاء من أجل تحقيق تنمية اجتماعية حقيقية بسيدي إفني؛
- ✓ تحسين تنافسية تراب الجماعة كوجهة سياحية: ترميم المآثر – تهيئة الشواطئ؛
- ✓ خلق دينامية اقتصادية مندمجة: العي الصناعي – أسواق نموذجية – ترمين المنتوجات المحلية...؛
- ✓ تحسين الموارد المالية الذاتية للجماعة؛
- ✓ تأهيل الإدارة الجماعية وتحديثها: رقمنة الإدارة – تأهيل الموارد البشرية – تحديث الأسطول؛

II. تقييم موارد ونفقات المجلس الجماعي:

تهدف هذه المرحلة المهمة من مراحل اعداد برنامج الجماعة وهي جزء من التشخيص إلى تحليل وضعية مالية جماعة سيدي افني اعتمادا على وثائقها المالية المختلفة، من أجل ذلك تم اعتماد مقاربة سلسلة لتحليل وقراءة تطور كل مكونات الميزانية من خلال معالجة وتكثيف المعطيات وإعادة صياغتها وتقديمها في حلة قابلة للفهم والاستيعاب وتعطي نظرة واضحة على المقررات المالية التي كانت تدبرها وكانت تحت تصرف الجماعة خلال السنوات الثلاثة السابقة ونقصد هنا سنوات 2019 و2020 و2021 وتكمن أهداف هذه المرحلة أساسا في:

- دراسة حصيلية تدبير الميزانية للثلاث سنوات الماضية من خلال تحليل الوضعية المالية عبر تحليل وصفي (L'analyse descriptive) لتطور مجمل مكونات ومعطيات ميزانية التسيير وميزانية التجهيز، هذا التحليل سيمكن من جهة على التوفر على نظرة شاملة حول تطور الميزانية ومن جهة أخرى سيساعد على معرفة الامكانيات المالية التي تتوفر عليها الجماعة وبالتالي اسقاط ذلك على السنوات الثلاثة الأولى لبرنامج عمل الجماعة للفترة 2022-2027

- قراءة في مالية الجماعة للسنوات الثلاثة الفارطة من خلال دراسة مكوناتها ونسق نموها ويرتكز هذا التحليل المالي على دراسة بعض المؤشرات المالية

- على ضوء خلاصات القراءة الرجعية للمعطيات المالية للسنوات الثلاثة السابقة والتي ستكون مرجعا لمعرفة ودراسة السلوك الاتجائي (le comportement tendancielle) للتوقعات المالية لمكونات الميزانيات المقبلة، ستتيح مخرجات هذه القراءة الى توفير نظرة شاملة على الصحة المالية للجماعة خلال السنوات السابقة وبالتالي ستكون المخرجات ذات فائدة أثناء مرحلة تقدير الموارد والنفقات المتوقعة الخاصة بالسنوات الثلاثة الأولى من برنامج عمل جماعة سيدي افني والتي ستؤكز في التحليل على مكونين اثنين:

- المكون الأول: تحليل استشرافي للوضعية المالية على مدى الثلاث سنوات المقبلة لمعرفة القدرة المالية المتوقعة للجماعة، انطلاقا كذلك من المعطيات المالية التي أتاحتها مرحلة التحليل المالي السابق

وكذا على ضوء الإمكانيات المالية (le potentiel financier) الممكن تعبئتها من طرف الجماعة سواء منها الموارد الجبائية الخاصة بها أو الموارد المالية الأخرى.

- المكون الثاني: تحديد ووضع التقديرات المتوقعة لحجم الموارد والنفقات المتعلقة بالالتزامات من المشريع ذات الأولوية التي سيحددها التشخيص التشاركي وكذا مساهمة أطر الجماعة بالنظر الى تجربتهم في تقييم الموارد والتكاليف عند اعداد ميزانيات الجماعة.

1. التحليل الرجعي للوضعية المالية الخاصة بالثلاث سنوات السابقة

في هذا الإطار سيتم تناول الجانب المالي من خلال دراسة وتحليل للموارد والنفقات كل على حدا للسنوات المالية 2019 و2020 و2021، قبل الوصول في مرحلة موائية إلى خلاصات أولية تهدف بالدرجة الأولى إلى الوقوف على مكان القوة والضعف لهذه الميزانية.

مكنت عملية تحليل واستغلال المعطيات المالية المتعلقة بتنفيذ ميزانية جماعة سيدي افني خلال

السنوات الماضية 2019 و2020 و2021 من تحقيق الإنجازات التالية

2. بنية مداخيل ميزانية جماعة سيدي افني

2021	2020	2019	البيانات
1. الميزانية			
الجزء الأول – ميزانية التسيير			
30 397 231,18	31 800 851,20	33 718 948,01	مجموع الموارد
30 397 231,18	2 099 405,00	2 997 948,01	الضرائب والرسوم المحلية
2 034 784,98	20 203 000,00	20 203 000,00	حصيلة الضرائب والرسوم المخصصة من طرف الدولة
7 640 080,00	4 640 080,29	5 868 918,00	مدخول الخدمات
3 022 584,82	3 002 584,82	2 116 131,50	مدخول الأملاك
0,00	0,00	0,00	الامدادات والمساعدات والمساهمات
1 855 781,09	1 855 781,09	2 533 400,21	مداخيل مختلفة
الجزء الثاني – ميزانية التجهيز			
41 757 373,79	58 563 305,97	51 562 901,92	مجموع الموارد
180 000,00	120 000,00	0,00	مداخيل مقابل خدمات
0,00	5 791 710,00	0,00	حصيلة الضرائب والرسوم المخصصة من طرف الدولة
16 000,00	24 600,00	79 888,00	مداخيل ضريبية أخرى

0,00	0,00	0,00	حصيلة الإقراضات
41 561 373,79	52 626 995,97	51 483 013,92	فوائض مالية
0,00	0,00	0,00	إمدادات
0,00	0,00	0,00	مداخيل مختلفة
72 154 206,95	90 364 153,17	85 281 849,93	مجموع الميزانية
2. الحسابات الخصوصية			
4 033 913,70	6 063 376,20	5 854 405,26	مجموع الحسابات الخصوصية
3. الميزانيات الملحق			
0,00	0,00	0,00	مجموع الميزانيات الملحق
76 188 518,67	96 427 533,37	91 136 255,19	المجموع العام

من خلال قراءة وتفحص مداخيل ميزانيات جماعة سيدي افني على مدى السنوات الثلاثة السابقة

لإعداد برنامج عمل الجماعة للفترة الحالية أي 2022 – 2027 يمكن الوقوف على الملاحظات التالية:

- وجود مداخيل في وضعية ترايدية رغم وجود تفاوتات بين تقديرات الميزانية والصافي من المداخيل

المقررة مع المداخيل المقبوضة والمحقة نهاية كل سنة، وهذا في حد ذاته مؤشر إيجابي على الاستدامة (La soutenabilité) التي تتميز بها الموارد المالية لميزانية الجماعة

- وجود هوامش لا بأس بها ومقنعة لدى الجماعة إذا ما استغلت بالكفاءة المناسبة ستساهم

لامحالة في تغطية النقص الممكن تسجيله في تمويل الميزانية السنوية، ونخص بالذكر مدخول الأملاك ومداخيل الرسوم المحلية.

- المساهمة المهمة للأملاك الجماعية في تعزيز وتنمية مداخيل ميزانية الجماعة، ذلك أن الجماعة

تتوفر على رصيد مهم من الأملاك العقارية (أراضي، مباني سكنية، حدائق، محلات تجارية، شغل الملك

العام الجماعي بمنقولات أو لأغراض تجارية، محطات وقوف السيارات، مرابد parking، مراكز التخميم

والاصطياف (les campings)، مما يستوجب من رئاسة المجلس بتنسيق مع اللجان المختصة وأطر

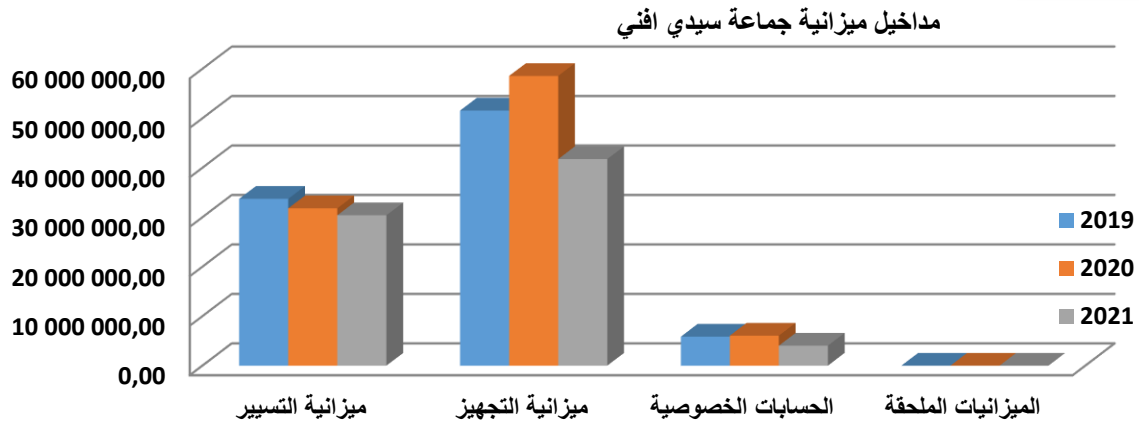
الجماعة (مصلحة الممتلكات ومصلحة تنمية الموارد المالية) الانكباب على المدى القصير أي قبل اعداد

مشروع ميزانية سنة 2023 على اعداد دراسة إحصائية وتقنية واقتصادية خاصة بكيفية تطوير واثمين

هذا الرصيد العقاري وكل الفضاءات التابعة للملك الجماعي في اتجاه الرفع من مردوديته المالية الشيء

الذي سيمكن من توفير موارد مالية إضافية ستمكن من تمويل جزء مهم من تكاليف التشريع التي

سيحددها التشخيص التلركي والتي سيتم ضمها الى المشاريع التنموية ذات الأولوية في برنامج عمل الجماعة



3. بنية والتوزيع العام لنفقات ميزانية جماعة سيدي افني

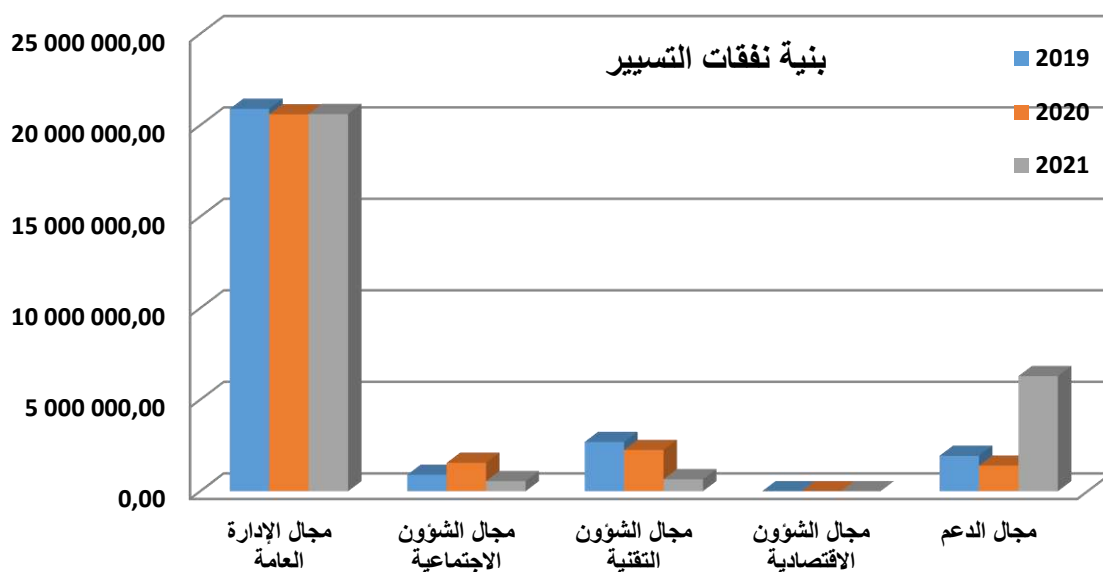
أ- تشكيلة وبنية نفقات التشغيل

النفقات المؤشر عليها خلال سنة			رمز الميزانية (الباب)	مجال النفقات
2021	2020	2019		
20 612 471,14	20 599 090,70	20 898 042,55	10	مجال الإدارة العامة
550 949,42	1 553 550,70	896 586,75	20	مجال الشؤون الاجتماعية
656 507,60	2 250 308,40	2 692 059,20	30	مجال الشؤون التقنية
0,00	0,00	0,00	40	مجال الشؤون الاقتصادية
6 288 403,25	1 396 680,60	1 937 968,51	50	مجال الدعم
28 108 331,41	23 549 322,00	26 424 657,01		المجموع

ب- التوزيع والتطور العام لنفقات ميزانية التشغيل

نظرا لتداعيات جائحة كوفيد 19 على مجمل الأنشطة الاقتصادية وطنيا ومحليا خاصة في سنتي 2020 و2021، حيث تأثرت مداخيل ميزانية الدولة والجماعات الترابية خلال هاتين السنتين على التوالي مما فرض ترشيد وتقليص بعض النفقات والإبقاء على تغطية النفقات الاجبرية ونفقات خدمات القرب، لذلك ارتأينا في هذا الجانب المتعلق بدراسة تطور النفقات الاستثناس فقط من جهة بمعطيات ميزانية 2019 كسنة مرجعية وكسنة عادية جدا على غرار السنوات السابقة لها والتي لم تعرف أي تأثير لمجمل

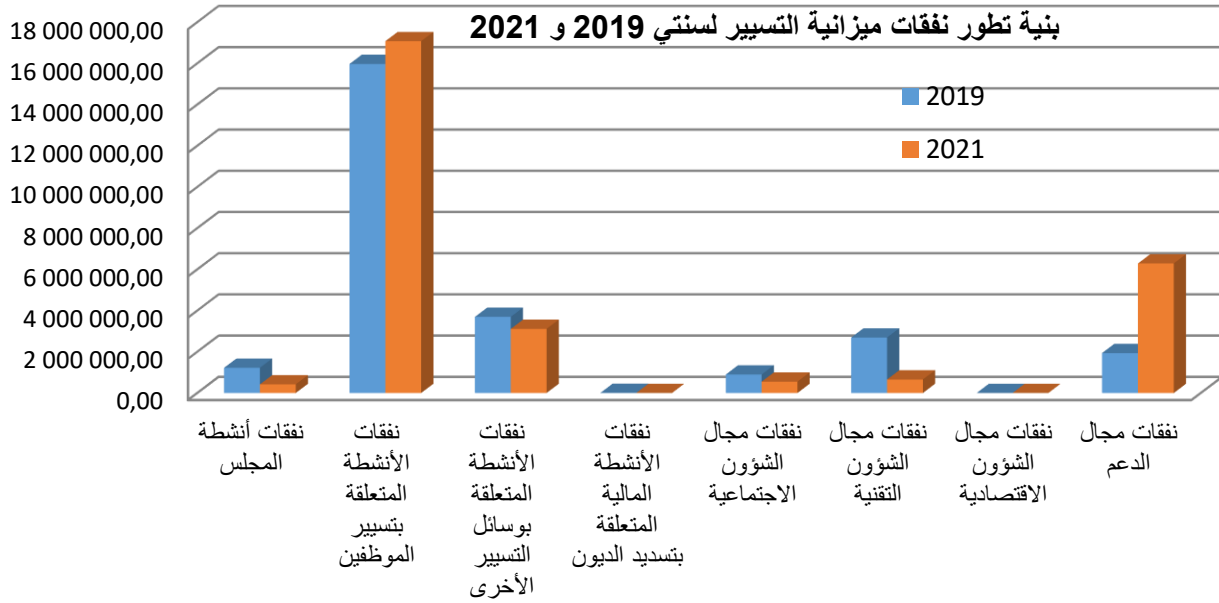
مداخل ونفقات واستمرت الجماعات الزاوية في تدبير ميزانياتها بشكل عادي، ومن جهة أخرى الاستئناس بمعطيات سنة 2021 لإجراء عملية مقارنة تطور نفقات التسيير دون ادخال معطيات سنة 2020 بسبب أن معطيات سنة 2021 مشابهة لمعطيات سنة 2020 وكليهما سنتين استثنائيتين تأثرتا بشكل كبير بتداعيات جائحة كوفيد 19 على أنه يمكن اعتبار نهاية سنة 2021 وبداية سنة 2022 بداية التعافي التدريجي من آثار الجائحة، على أمل أن هذا استعادة الدينامية العادية للميزانية بعد فترة التعافي والخروج التدريجي من تداعيات الجائحة على المدى القريب ابتداء من سنة 2023 وما بعدها.



الجدول و الميزان المواليين بلخصان بنية وتطور نفقات ميزانية التسيير سنتي 2019 و 2021.

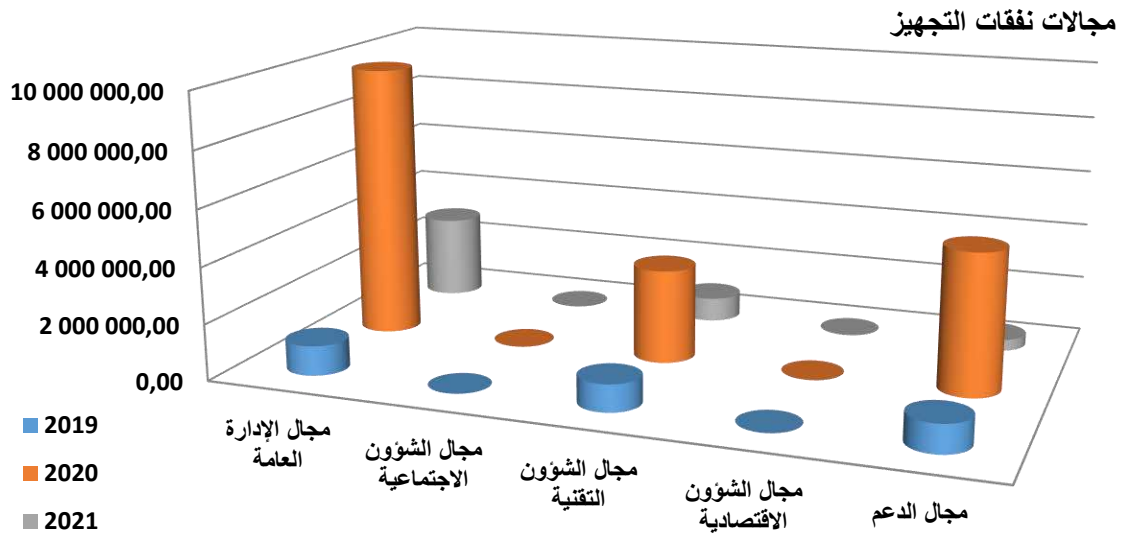
التغير النسبي	التغير المطلق	ميزانية 2021	ميزانية 2019	مجال النفقات
- 65,50 %	- 800 491,32	421 528,60	1 222 019,92	نفقات أنشطة المجلس
+ 7 %	+ 1 104 483,08	17 076 818,42	15 972 335,34	نفقات الأنشطة المتعلقة بتسيير الموظفين
+ 16 %	- 583 811,15	3 114 124,12	3 697 935,27	نفقات لأنشطة المتعلقة بوسائل التسيير الأخرى
---	---	---	5 752,02	نفقات الأنشطة المالية المتعلقة بتسديد الديون
+ 38,55 %	- 345 637,33	550 949,42	896 586,75	نفقات مجال الشؤون الاجتماعية
76 %	- 2 035 551,60	656 507,60	2 692 059,20	نفقات مجال الشؤون التقنية
0,00	0,00	0,00	0,00	نفقات مجال الشؤون الاقتصادية
+ 224 %	+ 4 350 434,74	6 288 403,25	1 937 968,51	نفقات مجال الدعم
+ 6,37 %	+ 1 683 674,40	28 108 331,41	26 424 657,01	مجموع نفقات التسيير الفعلية (ناقص دفعات الفائض للجزء الثاني)

+ 39 %	+ 1 188 657,45	4 219 884,50	3 031 227,05	مجموع نفقات ميزانية التجهيز (دون حساب تغطية نفقات الجزء الأول من الميزانية - الفائض المرحل)
--------	----------------	--------------	--------------	---



ت- نفقات التجهيز

النفقات المؤشر عليها خلال سنة			مجال النفقات	رمز الميزانية (الباب)
2021	2020	2019		
2 966 821,45	9 744 301,25	1 058 314,96	مجال الإدارة العامة	10
0,00	0,00	0,00	مجال الشؤون الاجتماعية	20
853 063,05	3 333 452,06	972 912,09	مجال الشؤون التقنية	30
0,00	0,00	0,00	مجال الشؤون الاقتصادية	40
400 000,00	5 000 000,00	1 000 000,00	مجال الدعم	50
4 219 884,50	18 077 753,31	3 031 227,05	المجموع	



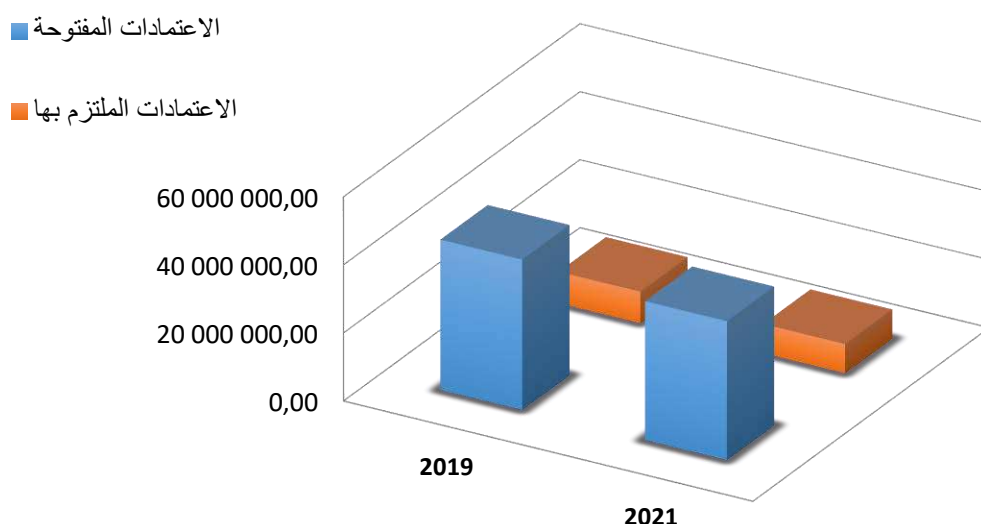
ث- التوزيع التفصيلي لنفقات التجهيز

تؤمن مصيريف التجهيز أنشطة الاستثمار إلى جانب استهلاك رأسمال الدين المقترض وتغطية عجز الميزانيات ضمن مجال اندماج النتائج. توجه مصيريف التجهيز أساسا لإنجاز برامج عمل الجماعات الزبائية والبرامج متعددة السنوات، يوضح ويلخص الجدول الموالي أهم مجالات الاستثمار التي تم تغطيتها بفتح اعتمادات مالية والمبالغ التي تم الالتزام بها خلال سنتي 2019 و2021، إضافة إلى بيان نسبة الالتزام.

ميزانية 2021		ميزانية 2019		مجال النفقات
الاعتمادات المفتوحة	الاعتمادات الملتزم بها	الاعتمادات المفتوحة	الاعتمادات الملتزم بها	
686 050,00	4 709 329,76	533 550,00	7 392 577,44	الممتلكات العقلية-الاقتناءات
11 358,48	176 754,75	165 508,00	250 000,00	البناءات
538 454,16	22 751 172,48	0,00	23 651 172,50	الإصلاحات والأشغال الكبرى للصيانة
2 607 540,80	3 200 796,00	974 515,20	1 020 000,00	الممتلكات المنقولة – الاقتناءات
0,00	0,00	83 799,76	84 000,00	الأنشطة المالية المتعلقة بتسديد الديون
0,00	50 000,00	0,00	0,00	اقتناء مواد طبية
345 200,00	1 371 467,98	105 600,00	1 045 619,98	أشغال حضرية وقروية
0,00	0,00	0,00	42 885,66	حماية البيئة
765 158,00	800 000,00	0,00	0,00	أشغال كبرى لهيئة أماكن

الاستجمام				
2 488 091,22	5 796 154,45	4 470 745,00	6 665 323,76	الطرق والمنشآت الهندسة المدنية
0,00	0,00	40 983,60	840 983,60	أشغال كبرى للصيانة
0,00	800 000,00	0,00	0,00	منشآت الانارة العمومية
400 000,00	400 000,00	1 000 000,00	1 300 000,00	دفعات مختلفة
767 949,60	767 949,60	1 905 900,00	1 905 900,00	تغطية الاعتمادات المرحلة من نفقات التسيير
8 609 802,26	40 823 625,02	9 280 601,56	44 198 462,92	المجموع العام
21 %		21 %		نسبة الالتزام Taux d'engagement

مبيان يبين مقارنة بين الاعتمادات الملزم بها ضمن الاعتمادات المفتوحة



4. الصحة المالية لجماعة سيدي افني من خلال بعض المؤشرات المالية

يعتبر التحليل المالي من أهم الأدوات التي يستعين بها أصحاب القرار المالي بالجماعة (رئيس الجماعة - أعضاء لجنة الميزانية والمالية - المدير العام للمصالح...)، حيث يهتم بتجميع البيانات والمعلومات الخاصة بالقوائم المالية، وإجراء التصنيف اللازم لها ثم إخضاعها إلى دراسة تفصيلية دقيقة وإيجاد الربط والعلاقة فيما بينها.

ومن أهم المؤشرات المفيدة التي يمكن الاستئناس بها والرجوع إليها لتحليل البيانات المالية والمحاسبية المتعلقة بميزانيات الجماعة خلال 3 سنوات أو أكثر، تم اختيار عينة من المؤشرات ذات مغزى في التحليل والمقارنة، وتعطي لأصحاب القرار نظرة موجزة على تطور كل مؤشر مالي أو ذات علاقة بالمزانية.

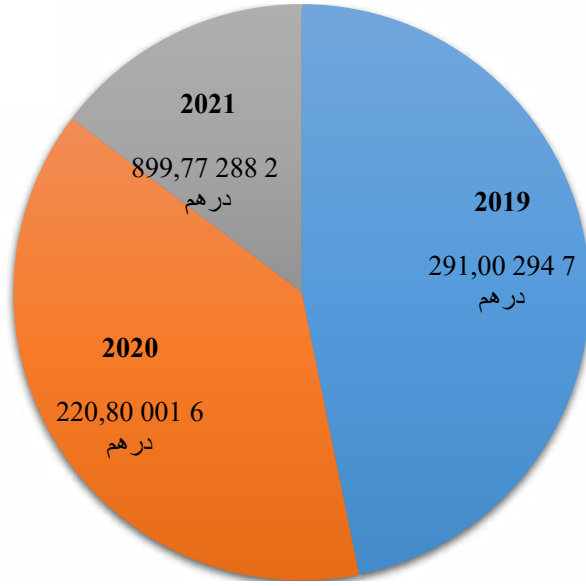
أ- المؤشر رقم 1: مؤشر هامش التمويل الذاتي = مداخيل التسيير - مصريف التسيير

2021	2020	2019	
30 397 231,18	31 800 851,20	33 718 948,01	مداخيل التسيير
28 108 331,41	25 799 630,40	26 424 657,01	مصريف التسيير الحقيقية
2 288 899,77	6 001 220,80	7 294 291,00	هامش التمويل الذاتي

- يشكل هامش التمويل الذاتي أداة مهمة لقياس قدرة الجماعة على ضمان التمويل الجزئي لتكاليف الاستثمارات بمزانية التجهيز، إذ كلما تم تحقيق هامش مهمة كلما ساعد ذلك في برمجة وتنفيذ مشاريع تنمية بالجماعة، بالنسبة لجماعة سيد افني فاستطاعت رغم الظروف الطرئة خاصة سنتي 2021 و 2022 من تحقيق هامش لا بأس بها لكن تبقى غير كافية من حيث القيمة المالية لتمويل المشاريع التي سيتم تحديدها ببرنامج عمل الجماعة خلال الفترة المقبلة ونخص بالذكر الثلاث سنوات المقبلة 2023-2025، مع ذلك يمكن القول أنه خلال الثلاث سنوات الماضية تتوفر الجماعة على إمكانيات كبيرة لتحقي هامش مالية أفضل

- كلما بذلت الجماعة مجهودات مهمة من حيث تنوع وتوسيع مداخيلها الذاتية بوضع تصور واضح لتعبئة فعالة للموارد الخاصة بها سواء منها الجبائية وغير الجبائية (مداخيل تدبير الأملاك على سبيل المثال) ، ومن حيث تقليص بعض نفقات التسيير التي يمكن الاستغناء عنها كلما زادت الهوامش المالية المحققة، وكلما أثر ذلك إيجابا على إمكانية استفادة الجماعة من تمويلات إضافية (الحصص الإضافية من منتج الضريبة على القيمة المضافة الموجهة للاستثمار) وكذا على تمويلات خارجية لتمويل البرامج والمشاريع التي سيتم تسطيرها ببرنامج عمل الجماعة للفترة المقبلة 2022-2027.

فيما يلي مبيان توضيحي يبين هامش التمويل خلال السنوات 2019، 2020 و 2021



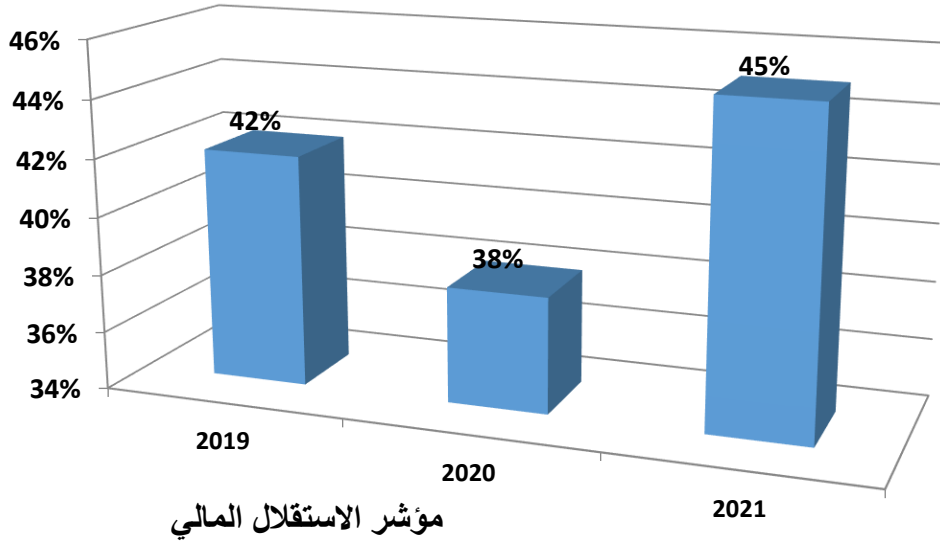
ب- المؤشر رقم 2: مؤشر الاستقلال المالي: مجموع المداخل الذاتية مجموع مصاريف التسيير:

- يقيس هذا المؤشر مدى أو نسبة تغطية المداخل الذاتية لمصاريف التسيير، ويمكن المؤشر من قياس مدى قدرة الجماعة على تحقيق مورد مالية ذاتية كفيلة بتلبية حاجياتها من التمويل كما يقيس كذلك مدى تبعية الجماعة للمداخل المحولة من طرف الدولة وخاصة منتج الضريبة على القيمة المضافة.

2021	2020	2019	
12 697 449,80	9 742 070,11	10 982 547,80	مجموع المداخل الذاتية
28 108 331,41	25 799 630,40	26 424 657,01	مجموع مصاريف التسيير الحقيقية
% 45	% 38	% 42	مؤشر الاستقلال المالي

- تبين النسب المبينة في الجدول أعلاه تجاوز المؤشر لنسبة أكثر 40 % ما عدا سنة 2020 نظرا لتأثرها بظروف جائحة كوفيد وعلى العموم فهي نسب مقبولة جدا وتبين مدى المساهمة المهمة للمداخل الذاتية في تغطية مصاريف التسيير، كما تجب الإشارة الى أنه يستفاد من نتائج دراسة المعطيات المالية للسنوات المالية 2019-2021 توفر الجماعة على فرص مهمة غير مستغلة بالشكل المطلوب تؤهلها من الرفع من مداخلها الذاتية، وهنا ندعو الجماعة الى التفكير في اعداد دراسة تحليلية وواقعية لطريقة تعبئة إمكانياتها المالية وكيفية تطويرها.

فيما يلي رسم مبياني يوضح نسبة مؤشر الاستقلال خلال كل سنة:



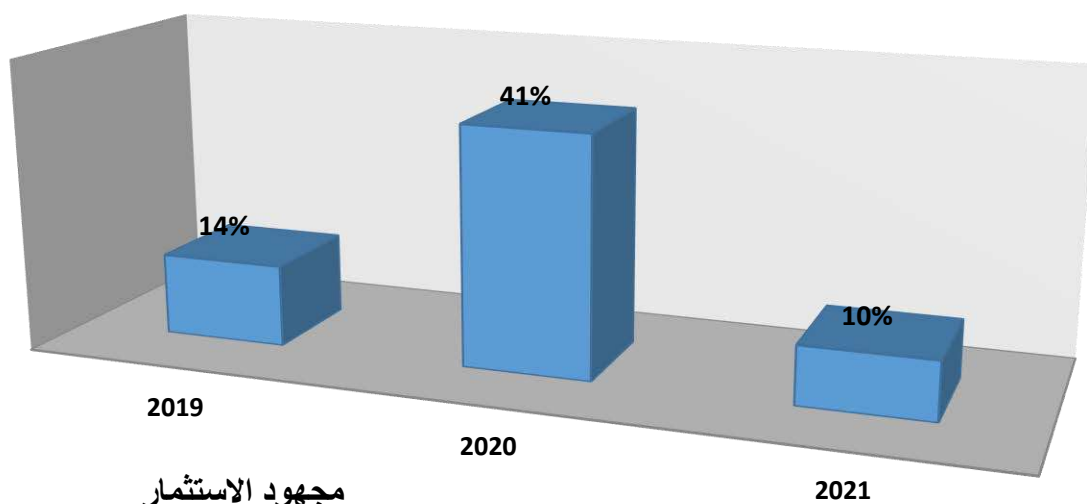
ت- المؤشر رقم 3: مؤشر مجهود الاستثمار = مجموع نفقات التجهيز / مجموع المصاريف

(مصاريف التسيير ومصاريف التجهيز) X 100

2021	2020	2019	
3 031 227,05	18 077 753,31	4 219 884,50	مجموع نفقات التجهيز
31 139 558,46	43 877 383,71	30 644 541,51	مجموع المصاريف (مصاريف التسيير ومصاريف التجهيز)
%10	% 41	%14	مجهود الاستثمار

- الجماعة مدعوة أكثر لبذل مجهودات إضافية فيما يخص تنفيذ استثمارات، وذلك بتعبئة كل الوسائل الكفيلة في تنفيذ وإنجاز المشاريع السنوية المبرمجة بكفاءة وفعالية ونخص بالذكر انخراط المصلحة التقنية للجماعة في تتبع الفعال للأوراش وحث جميع المقاولات التي تنفذ الأشغال على الالتزام بمواعيد التنفيذ، كما يجب التنسيق مع المصلحة المالية والصفقات التي بدورها تلعب دورا هاما في جدولة وتسريع الالتزامات المالية للجماعة.

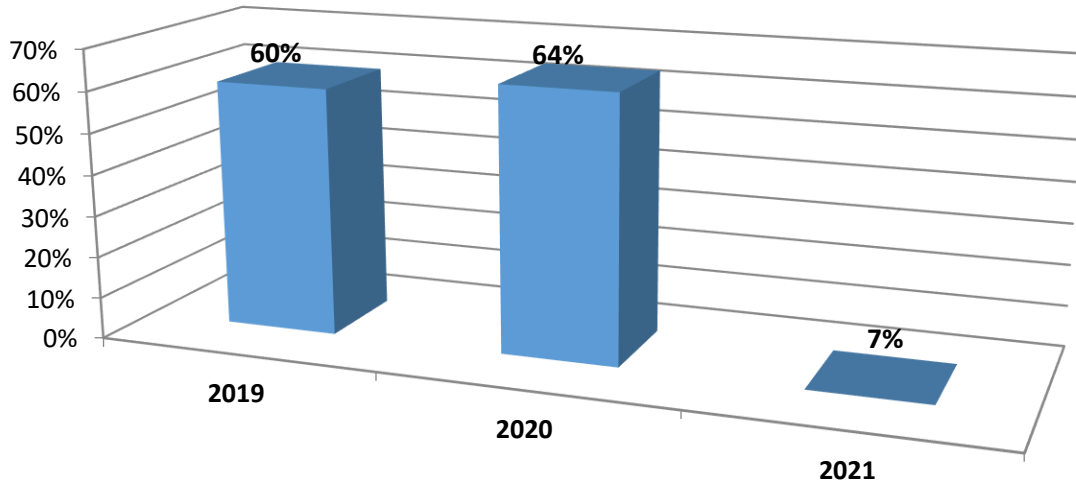
و كما هو مبين اسفله، فالرسم المبياني يوضح النسبة الضعيفة لمجهود الاستثمار خلال كل سنة:



ث- المؤشر رقم 3: مؤشر نسبة الضريبة على القيمة المضافة من مجموع مداخيل التسيير = مبلغ ض.ق.م / مجموع مداخيل التسيير:

2021	2020	2019	
2 034 784,98	20 203 000,00	20 203 000,00	حصة الجماعة من منتج الضريبة على القيمة المضافة
30 397 231,18	31 800 851,20	33 718 948,01	مجموع مداخيل التسيير
% 7	% 64	% 60	نسبة الضريبة على القيمة المضافة من مجموع مداخيل التسيير

تتوفر جماعة سيدي افني على قدرة ومؤهلات ضريبية مهمة (Le potentiel fiscal) تمكنها من الاستفادة بشكل تميزي (التميز الإيجابي) وتوزيع أفضل لمنتج الضريبة على القيمة المضافة، هذا الامتياز الذي يجب الترافع بخصوصه سيتمكن من الرفع التدريجي من القيمة المالية لمداخول وحصة الجماعة من الضريبة على القيمة المضافة وهذا في حد ذاته سيساعد الجماعة بالتأكيد على تنفيذ وتنفيذ المشاريع الملزم بها في برنامج عمل الجماعة.



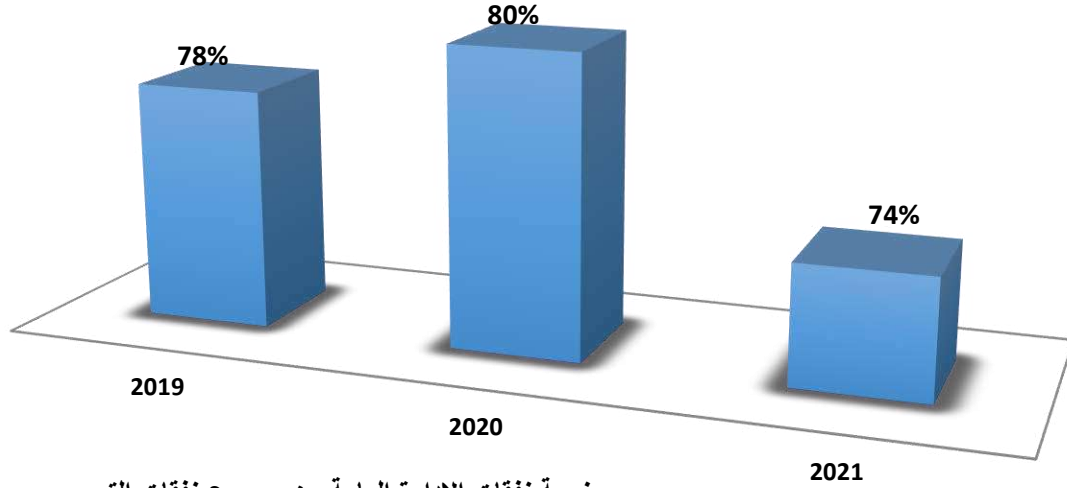
نسبة الضريبة على القيمة المضافة من مجموع مداخل التشغيل

ج- المؤشر رقم 4: مؤشر نسبة نفقات الإدارة العامة من مجموع نفقات التشغيل = مجموع نفقات مجال الإدارة العامة / مجموع نفقات التشغيل الفعلية (دون احتساب فائض الجزء الأول):

2021	2020	2019	
20 898 042,55	20 599 090,70	20 612 471,14	مجموع نفقات الإدارة العامة
28 108 331,41	25 799 630,40	26 424 657,01	مجموع نفقات التشغيل الفعلية
% 74	% 80	% 78	نسبة نفقات الإدارة العامة من مجموع نفقات التشغيل

- هيمنة مصروف الإدارة العامة على نفقات التشغيل ويرجع هذا الطابع المهيمن الى ترايد نفقات الموظفين والنفقات الأخرى كل سنة مالية.

- ضرورة اعداد دراسة لمجمل نفقات الإدارة العامة للوقوف على المصروف التي تثقل كاهل الميزانية وبالتالي سن إجراءات للتحكم فيها وضبطها والحد من وثيرة نموها، وقد تبين خلال سنة 2021 أنه يمكن التقليل من بعض النفقات أو الحد من بعضها أو تديرها بشكل ناجع وبالتالي تتم تسجيل انخفاض مهم بناقص 6 نقاط عن سنة 2020 وناقص 4 نقاط عن سنة 2019.

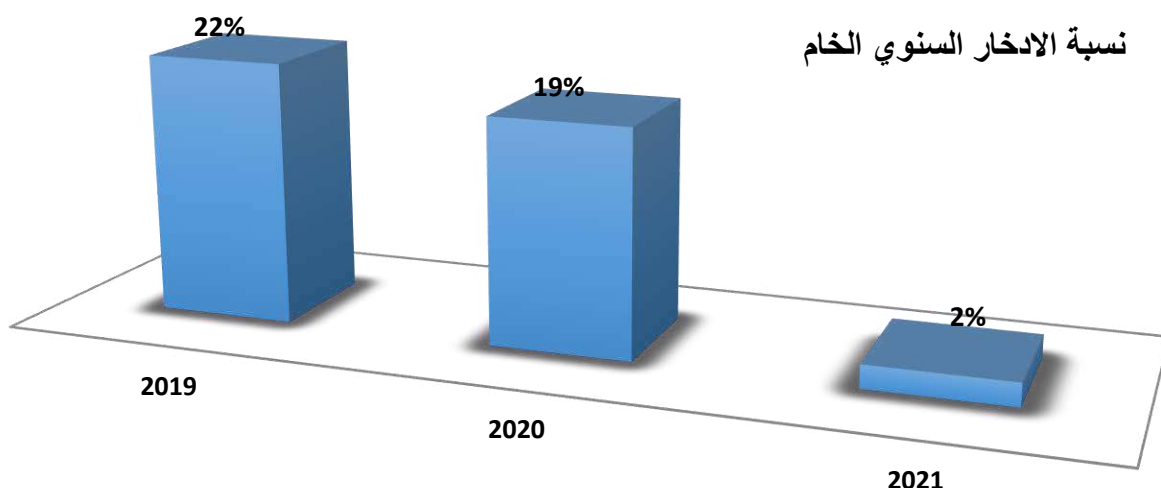


نسبة نفقات الإدارة العامة من مجموع نفقات التشغيل

ح- المؤشر رقم 5: مؤشر نسبة الادخار السنوي الخام = دفعات الفائض من الجزء الأول من الميزانية / مجموع مداخل التشغيل

2021	2020	2019	
521 151,00	6 001 221,10	7 294 291,00	دفعات الفائض من الجزء الأول من الميزانية
30 397 231,18	31 800 851,20	33 718 948,01	مجموع مداخل التشغيل
% 2	% 19	% 22	نسبة الادخار السنوي الخام

- هيمنة مصيريف الإدارة العامة على نفقات التشغيل ويرجع هذا الطابع المهيمن الى ترايد نفقات الموظفين والنفقات الأخرى كل سنة مالية.
فيما يلي رسم توضيحي لنسبة الادخار السنوي الخام، و التي عرفت تراجع ملحوظا للأسباب المذكورة انفا.



خ- مؤشرات فعالية تنفيذ الميزانية

المؤشر	طريقة الاحساب	2019	2020	2021
مجهود استخلاص المداخيل	المداخيل الاجمالية المحققة x 100 المداخيل الاجمالية المتوقعة	266 %	266 %	213 %
المجهود الجبائي	المداخيل الجبائية المحققة x 100 المداخيل الجبائية المتوقعة	97 %	112 %	71 %
تطور القدرة الجبائية (مداخيل التسيير والتجهيز فقط)	المداخيل الاجمالية المتوقعة في السنة الحالية - المداخيل الاجمالية المتوقعة في السنة الماضية x 100 المداخيل الاجمالية المتوقعة في السنة الماضية	-	7 %	- 20 %

5. التحليل المالي الاستشراقي:

قبل مباشرة عملية التحليل الاستشراقي، وجب الذكر في هذا المقام على أن عملية اعداد ميزانية جماعة ترابية كما هو الشأن بالنسبة لميزانية مصالح الدولة تؤطرها قواعد مشتركة في إعداد الميزانيات، وذلك بالانضباط لأربعة مبادئ أساسية وهي:

- مبدأ السنوية الذي يقضي بأن الميزانية تهم سنة مالية توافق السنة المدنية؛

- مبدأ الشمولية الذي يفيد بعدم جواز تخصيص مورد لنفقات محددة وعدم إجراء المقاصة بين المداخيل والنفقات؛

- مبدأ الوحدة حيث تدرج بالميزانية جميع التحملات والموارد؛

- مبدأ التوازن الذي يقضي بالمطابقة بين الموارد والنفقات المدرجة في الميزانية.

التذكير بهذه المبادئ الأربعة مهم جدا في هذه المرحلة المتزامنة مع اعداد برنامج عمل جماعة سيدي افني، ذلك لإثارة انتباه كل المتدخلين الأساسيين في اعداد الميزانيات السنوية للسنوات الثلاثة الأولى من برنامج عمل الجماعة ونخص بالذكر أساسا (رئيس المجلس والمصالح المالية المختصة بالجماعة ولجنة الميزانية والمالية) وذلك بهدف

- العمل على ملاءمة التقديرات المالية السنوية مع تكاليف المشاريع المقترحة في برنامج العمل مع كل سنة المالية.

- البحث والابداع في اقتراح موارد مالية إضافية قادرة على تغطية وتمويل ولو بشكل جزئي تكلفة بعض المشاريع المقترحة في برنامج العمل والتي يمكن تصنيفها ضمن المشاريع ذات الأولوية

- الحرص على ادراج وتقدير تكاليف المشاريع المقترحة في برنامج عمل الجماعة ضمن التحملات السنوية للميزانية والتي يتوقع إنجازها خلال السنة التي تهم سنة اعداد الميزانية من أجل اعداد وتقدير التوقعات المالية للسنوات الثلاثة الأولى لبرنامج عمل الجماعة، تبين لمكتب الدراسات على أنه من الضروري الأخذ بعين الاعتبار مجمل الفرضيات التالية:

- الاعتماد على الإنجازات التي تم تحقيقها سنة 2019 كمرجعية وكأرضية لصياغة التوقعات نظرا لاعتبارها سنة عادية لم تتأثر بتداعيات جائحة كوفيد.

- نسبة نمو الفوائض الحقيقية.

- مواصلة ترشيد نفقات التسيير.

- وضع نسبة نمو متوسط سنوي متوقع لمجموع مداخيل التسيير في حدود % 2,5 الى 3 %.

- عدم الزيادة في مصيرف التسيير والحرص على استقرارها في مستوى ما تم تحقيقه سنة 2021.

- إعادة النظر وتقييم طرق تدبير الأملاك العقارية التي تتوفر عليها الجماعة في أفق أن تساهم مداخيل استغلال هذه الأملاك في الرفع وتقوية الموارد الذاتية للجماعة، ويتوقع من هذا الاجراء زيادة مدخول الأملاك بنسبة % 1,5 الى 2 % (نسب تقديرية).

- المجهود الذي سيبدله الطاقم الإداري للجماعة من أجل تنمية الموارد الذاتية ونتائج ضخ هذه الموارد في الدورة الاقتصادية للجماعة، خاصة الرسوم المحلية التي لها مردودية كبيرة لكن غير مستغلة بالشكل المناسب، بهذا الخصوص لا بد من تظافر جميع الجهود بهدف توسيع مجال الوعاء الضريبي المحلي والقيام بالعمليات اللازمة للاستخلاص، مع ضرورة التنسيق مع جميع المتدخلين (الإدارة الجبائية للجماعة مع مصالح مديرية الضرائب والمصالح الأخرى) المتدخلة بشكل مباشر في تدبير بعض الرسوم المحلية بهدف توسيع قاعدة الملتزمين في إطار ما تفرضه التشريعات الجبائية وبالتالي الرفع من مداخيل هذه الرسوم.

- ابرام شراكات واتفاقيات تعاون لتمويل المشاريع الكبرى والمهيكلية والتي تتطلب موارد مالية مهمة. بالإضافة الى الفرضيات المذكورة أعلاه، تجدر الإشارة الى أن مكتب الدراسات أخذ علما وعلى وعي تام على أن عملية تحديد كيفية تمويل مشاريع برنامج عمل الجماعة لكل سنة مالية مرتبط الى حد كبير بالفرضيات التي تُوَطر إعداد الميزانية السنوية من طرف الجماعة، هذه الفرضيات تُوَطرها بالضرورة:

← التوجهات الواردة في الدورية الإطار المتعلقة بإعداد مشروع الميزانية السنوية، التي ترسلها وزارة الداخلية سنويًا إلى الجماعات بداية شهر شتنبر. الواردة في

← الطرفية الاقتصادية التي تختلف من سنة إلى أخرى والذي يمكن أن يؤثر سلبا أو إيجابا على مداخيل الضرائب والرسوم إما بالنقصان أو بالزيادة.

كل الفرضيات السابقة حتمت على مكتب الدراسات اعداد توقعات يمكن وصفها بالحنرة لكنها تبقى واقعية ويمكن تحقيقها بالنظر وبالرجوع على التحليل المالي الذي تم إنجازه على ميزانية جماعة سيدي افني، وعلى القدرة المالية التي يمكن وصفها الى بالاستدامة والتي يمكنها أن تتطور بشكل ايجابي سنة بعد سنة.

وتفعيلاً لأحكام المادة 78 من القانون 113.14 وكذا مقتضيات المادة 3 والمادة 6 من المرسوم رقم 2.16.301 التي تنص على ابراز الامكانيات المادية المتوفرة للجماعة خلال التشخيص وكذا تقييم القدرات المالية التقديرية لجماعة فم الواد على مدى السنوات الثلاثة الأولى الموالية لتنفيذ برنامج عملها.

يستهدف تقييم الموارد والنفقات الى ربط توقعات الميزانية مع المشرع والأولويات المسطرة في برنامج عمل الجماعة، وهو كذلك بمثابة استشراف للقدرة التمويلية الذاتية للجماعة على الاستثمار خلال سنوات المقبلة وسيتمكن الجماعة من معرفة الإمكانيات المالية المتوقعة عند لجوء الجماعة الى الاقتراض.

يلخص الجدول الموالي توقعات الرمجة المالية للموارد المالية الممكن تعبئتها خلال السنوات الثلاثة الأولى من برنامج عمل الجماعة، وفي هذا الباب سيتم بيان الادخار الخام (l'épargne brut) الممكن تحقيقه بناء على الفرضيات التي تمت الإشارة إليها والتي عملنا على اسقاطها وادخالها في العمليات الحسابية التي أجريناها والتي أعطت المخرجات المالية التالية.

أ- التوقعات المالية وتقييم موارد الإقليم ولنفقاته التقديرية الخاصة بالسنوات الثلاثة

الأولى لبرنامج عمل الجماعة

التوقعات والتقديرات				إنجازات السنة المرجعية 2019	
2025	2024	2023	2022		
39 100 000,00	37 950 000,00	36 550 000,00	34 650 000,00	33 718 948,01	مداخيل التسيير
28 800 000,00	28 800 000,00	28 500 000,00	28 000 000,00	26 424 657,01	مصريف التسيير
10 300 000,00	9 150 000,00	8 050 000,00	6 650 000,00	7 294 291,00	الادخار الخام

فيما يخص تقدير وتوقع مداخيل ونفقات التجهيز فترتبط أساسا بالادخار الخام (الفائض الحقيقي للجزء الأول)، بالإضافة الى الفوائض السنوات السابق وكذلك التمويلات من القروض وترخيصات البرامج، لذلك سنكتفي في هذا الجانب بإعطاء نظرة عن الإنجازات التي تم تحقيقها بميزانية التجهيز لسنوات 2019 و2020 و2021 واجراء اسقاطات على السنوات الثلاثة المقبلة ما بعد سنة 2022 نظرا لأن هذه الأخيرة سنة اعداد البرنامج بالإضافة الى أنه تم البدء في تنفيذ ميزانية سنة 2022 والتي لم تأخذ بعين الاعتبار ما سيتم برمجته من مشروع في برنامج عمل الجماعة.

التوقعات والتقديرات			الإنجازات والتنفيذ المالي			
2025	2024	2023	2021	2020	2019	
- تتوفر جماعة سيدي افني على مقومات مالية للاستثمار يمكن وصفها بالجيدة دون اللجوء الى الاقتراض.			40 823 625,02	57 157 704,87	44 198 462,92	مجموع الاعتمادات المفتوحة
- يتعين تقييم توقعات نفقات الاستثمار على أساس الكلفة التقديرية لتنفيذ المشاريع القائمة والجرية مع الأخذ بعين الاعتبار التقويمات			8 609 802,26	22 613 217,15	9 280 601,56	مجموع الاعتمادات الملزم بها
			4 987 834,10	19 290 831,95	4 937 127,05	مجموع الأداءات
			13 067 507,66	33 263 784,52	30 343	مجموع الاعتمادات

المرحلة	427,37		
مجموع الاعتمادات الملغاة	8 917 908,50	803 088,40	22 768 283,26
نسبة الالتزام بالنفقات	% 21	% 39,56	% 21
نسبة الاداءات	% 53	% 85	% 12
نسبة الاعتمادات المرحلة	% 68,65	% 58,20	% 32
نسبة الاعتمادات الملغاة	% 20	% 1,41	% 56

- على العموم توضح كل من معطيات الإنجازات الفعلية لميزانية التجهيز والاعتمادات المالية (Crédits ouverts) المفتوحة في ميزانية التجهيز برسم سنوات 2019 و2020 و2021 توفر الجماعة على أدوات مالية بفضلها يمكن أن تكون التوقعات المالية خلال سنوات تنفيذ برنامج عمل الجماعة مشجعة وإيجابية وستتمكن الجماعة من تمويل جزء مهم من استثماراتها السنوية، وخاصة منها ذات الأولوية خلال السنوات الثلاثة الأولى 2023 و2024 و2025.

- على الجماعة بذل جهود كبيرة للرفع من مستوى نسب الالتزام السنوي بالنفقات والتقليص ما أمكن من نسب الاعتمادات المرحلة والملغاة.

- إن تحليل إتجاهات المداخيل والمصريف المشار إليها في الجدولين أعلاه، يمكن من معرفة إتجاه الإدخار الخام لأنه معطى مهم في تحليل مدى القوة المالية لجماعة سيدي افني. ولذا فإن الادخار الخام للجماعة والذي هو ناتج الفرق بين المكونين الأساسيين السالفي الذكر، يمكن من قياس القدرة المالية للجماعة على تدبير وتمويل نفقات الاستثمار داخل مدة محددة. كما أن هذه القدرة المالية تمكن الجماعة من معرفة مبلغ القرض الذي سيخصص لتغطية مصريف التجهيز والذي يمكن تعبئته لدى صندوق التجهيز الجماعي (le FEC)، بالنسبة لجماعة سيدي افني فتظهر كل المؤشرات المحققة منحا إيجابيا بإمكان الجماعة أن تنفذ مشاريعها المرمجة في برنامج عملها بكل فعالية خلال السنوات الخمس المقبلة مع شرط البحث على تمويلات إضافية مع الشركاء في اطار تعاقدية.

- تتوفر جماعة سيدي افني على أملاك عقارية مهمة تستوجب ضبطها وتحفيظها وتنميتها، فضلا عن تعزيز هذا الرصيد العقاري كلما أمكن ذلك، واثمين وتحسين مردودية هذا الرصيد من الأملاك في اتجاه مراجعة السومة الكرائية تتماشى وقيمة الملك أو العقار، مراجعة الإتوات المستخلصة عن الاحتلال المؤقت للملك العام الجماعي لتحسين مردوديتها، وتطبيق المنافسة كقاعدة عامة في استغلال وتفويت الأملاك الجماعية لتحسين الحكامة وتطبيق الشفافية في تدبير هذا القطاع الحيوي، مع تطبيق الآليات القانونية والحكامة الجيدة في تدبير هذه الأملاك ومراقبة تسييرها.

- طلب الدعم والمواكبة المالية من المديرية العامة للجماعات الترابية من أجل إنجاز المشاريع التنموية وإنشاء التجهيزات المرمجة في برنامج عمل الجماعة، ويتعلق الأمر باللجوء الى استعمال إعانات الاستثمار المرصدة للحسابات الخصوصية للخزينة وكذا استعمال الترخيصات في البرامج (Les Autorisations de Programme) على أساس الفوائض التقديرية لتغطية التمويل اللازم لتنفيذ استثمارات ميزانية التجهيز تماشيا مع المادة 163 من القانون التنظيمي رقم 113.14 المتعلق بالجماعات التي تنص على أنه يمكن أن تكون برامج التجهيز المتعددة السنوات المنبثقة عن الرمجة الممتدة على ثلاث سنوات (03) موضوع ترخيصات في البرامج (Autorisations de programme) على أساس الفوائض التقديرية.

- من خلال ما تم سرده من إجراءات الممكن اللجوء إليها لتمويل تنفيذ مشروع برنامج عمل جماعة سيدي افني للثلاث سنوات المقبلة تبقى التقديرات المتوقعة خلال الثلاث سنوات المقبلة غير كافية لتغطية تمويل المشاريع التي سيتم ترتيبها من طرف المجلس الجماعي ضمن أولوياته خلال هذه الفترة، لأجل ذلك ولتجاوز عائق التمويل يتوجب على المجلس التداولي وبتنسيق مع سلطة الوصاية، تكثيف الجهود لتعبئة كافة المتدخلين المؤسساتيين كل حسب اختصاصاته خاصة وأن جل المشاريع المقترحة في برنامج عمل الجماعة للفترة 2022-2027 تدخل في إطار الاختصاصات الموكولة للجماعة طبقا للقانون التنظيمي رقم 113.14 المتعلق بالجماعات والتي تتقاطع مع اختصاصات بعض القطاعات الوزارية والفاعلين المؤسساتيين الوطنيين وهي قابلة للتمويل من طرفهم أو ممكن تمويلها عبر شركات وتعاقدات. ويبقى الهدف من هذه الشركات هو الاستفادة من جميع فرص التمويل والمساعدة التقنية التي يوفرها التعاون والشراكة على الصعيدين الجهوي والمركزي، والتكامل والالتقائية بين مختلف المشاريع التي ستخضع فيها الجماعة بكل جدية مع البرامج والمشاريع العمومية التي تتكلف بها القطاعات الوزارية والمؤسسات العمومية ومجلس جهة كلميم واد نون.

- ضرورة ربط تحديد وتمويل المشاريع المبرمجة ببرنامج عمل الجماعة بالمزاينة السنوية وبطبيعة الاختصاصات الموكولة للجماعة (ذاتية أو مشتركة أو منقولة)، لضمان الفعالية والنجاحة في التنفيذ وتحقيق أثر المشروع على الساكنة وعلى المحيط.

من المؤكد أن التقديرات المتوقعة خلال الثلاث سنوات المقبلة من برنامج عمل الجماعة لن تكون كافية لتغطية تمويل المشاريع التي سيصنفها المجلس ضمن أولوياته خلال هذه الفترة، لأجل ذلك ولتجاوز عائق التمويل يتوجب على المجلس التداولي وبتنسيق مع عامل إقليم سيدي إفني، تكثيف الجهود لتعبئة كافة المتدخلين المؤسساتيين كل حسب اختصاصاته خاصة وأن جل المشاريع المقترحة في برنامج عمل جماعة سيدي إفني تدخل في إطار الاختصاصات الموكولة للجماعة طبقاً للقانون التنظيمي رقم 113.14 المتعلق بالجماعات والتي تتقاطع مع اختصاصات بعض القطاعات الوزارية والفاعلين المؤسساتيين الوطنيين وهي قابلة للتمويل من طرفهم أو ممكن تمويلها عبر شراكات وتعاقدات. ويبقى الهدف من هذه الشراكات هو الاستفادة من جميع الفرص التي يوفرها التعاون والشراكة على الصعيدين الجهوي والمركزي، والتكامل والالتقائية بين مختلف المشاريع التي سينخرط فيها المجلس مع البرامج والمشاريع العمومية التي تتكلف بها القطاعات الوزارية والمؤسسات العمومية ومجلس جهة كلميم وادنون.

في هذا الإطار وجب التذكير بطبيعة الاختصاصات الموكولة للجماعات والتي تنفرع إلى ثلاث درجات: ذاتية، مشتركة ومنقولة وتفتح المجال إلى الصلاحيات المحددة في الجدول أسفله، هذه الصلاحيات منها ما يتقاطع مع صلاحيات قطاعات وزارية ومجالس منتخبة (المجلس الإقليمي والمجلس الجهوي والغرف المهنية)، لذلك ينتظر من مجلس جماعة سيدي إفني استغلال كل الفرص المتاحة للتعاقد والشراكة بغية تزييل وتنفيذ كل المشاريع المبرمجة في برنامج عمل الجماعة، وكذا تعبئة وسائل التمويل الضرورية لتمويل المشاريع التي تدخل خاصة في الاختصاصات الذاتية للجماعة.

الفصل الخامس:

مشروع برنامج العمل وآليات تقييمه

I. التوزيع السنوي لمشاريع برنامج العمل:

1- مشاريع الجماعة برسم سنة 2022:

المشروع	التكلفة
اقتناء عقار لبناء مركب إداري	2.000.000,00
اقتناء عقار لبناء مركز صحي	1.000.000,00
اقتناء عقار لبناء مجزرة عصرية	1.500.000,00
اصلاح المستودع الجماعي	200.000,00
مساهمة الجماعة في تأهيل المطرح الجماعي	22.000.000,00
تهيئة مسلكين مؤديين للشاطئ	3.500.000,00
تهيئة الحدائق: - حديقة بن تكي - حديقة ودادية الفتح	تحديد الكلفة سيتم عبر الاتفاقيات
تهيئة الراندية	
الارشيف	
صباغة الارصفة وممرات الراجلين، رسم الجداريات	
المجموع	30.200.000,00

-2 التوزيع السنوي للمشروع للفترة ما بين 2022-2027

ملاحظات	السنوات						الشركاء	التكلفة التقديرية	المشروع
	2027	2026	2025	2024	2023	2022			
المحور الاستراتيجي الأول: البنيات التحتية والخدمات الاساسية									
	x	x	x	x	x		- وزارة الداخلية - المديرية العامة للجماعات الترابية	3.000.000,00	1 تأمين الولوجيات بمختلف أحياء المدينة
			x	x	x			120.000.000,00	2 تهيئة الأحياء الناقصة التجهيز بالمدينة
				x	x		وزارة الاسكان واعداد التراب وسياسة المدينة	2.000.000,00	3 تأهيل السوق البلدي
				x	x			6.000.000,00	4 تهيئة فضاءات الترفيه للأطفال بجميع أحياء المدينة
			x				- وزارة الانتقال الطاقى والتنمية المستدامة	9.000.000,00	5 بناء الطريق المؤدية إلى جبل بولعلام
				x	x			8.000.000,00	6 تأهيل طريق الميناء

					x		- وزارة الشباب والثقافة والتواصل.	6.000.000,00	إنجاز الشلح الرابط بين حي بولعلام والمنطلق	7
				x	x		المجلس الإقليمي لسيدي افني	10.000.000,00	احداث ملاعب للقرب	8
				x				4.000.000,00	إنارة الطريق المدارية	9
	x	x	x	x	x		- وزارة التربية الوطنية والتعليم الأولي والرياضة	18.000.000,00	تأهيل المدينة بالتشوير الطرقي والأرصفة والممرات	10
	x	x	x	x	x			1.000.000,00	محاربة انتشار الكلاب الضالة	11
						x	- المبادرة الوطنية للتنمية البشرية	برنامج اوراش	صباغة الارصفة وممرات الراجلين، رسم الجداريات	12
				x	x			15.000.000,00	تأهيل مداخل المدينة (الشمالي والشرقي والجنوبي)	13
							المديرية الإقليمية للتجهيز والنقل	برنامج اوراش	تهيئة الراندية	14
	x	x	x	x	x			22.000.000,00	تقوية الانارة العمومية بمختلف أحياء المدينة	15
		x	x				مجلس جهة كلميم واد نون	13.000.000,00	احداث محطة طرقية عصرية	16

	x						وزارة الفلاحة والصيد البحري والتنمية القروية والمياه والغابات	13.000.000,00	ربط الطريق المدارية بحي إدفوقير بواسطة منشأة فنية	17
			x	x				10.000.000,00	احداث قاعة مغطاة بالمدينة	18
						x		1.000.000,00	اشغال الإنارة العمومية بالقنطرة الجديدة والطريق المزوج المؤدي إلى حي للا مريم	19
			x	x				2.000.000,00	دراسة وانجاز جسر حديدي للراجلين على مستوى وادي إفني -القنطرة القديمة	20
						x			تهيئة الحدائق: - حديقة بن تكي - حديقة ودادية الفتح	21
							الوكالة المغربية للنجاعة الطاقية	1.000.000,00	برنامج اوراش	
						x		1.000.000,00	تجهيز انارة شلر مدرسة المنطلق الابتدائية	22
						x		2.000.000,00	تكسية ملعب كرة القدم «سماراسو» بالعشب الاصطناعي	23
				x			المكتب الوطني للكهرباء والماء - قطاع	4.000.000,00	صيانة وإصلاح الطريق المؤدية للمعهد	24

							الكهرباء- (المساعدة التقنية)	المتخصص للتكنولوجيا التطبيقية	
			x	x	x			13.000.000,00	25 تهيئة مرابد بمختلف أحياء الجماعة
			x	x	x		الوكالة الحضرية	120.000.000,00	26 إحداث مركز جامعي جهوي لكرة القدم
	x	x	x	x	x			12.705.000,00	27 تأهيل السلامة الطرقية بتراب الجماعة
المحور الاستراتيجي الثاني:									
التنمية الاجتماعية والتنشيط الثقافي والرياضي									
				x	x		وزارة الداخلية - المديرية العامة للجماعات الترابية		28 إحداث نقط للقراءة بحي لالة مريم وتامحروشت؛
					x				29 إحداث نادي للفنون والمواهب الفنية؛
				x			- وزارة الشباب والثقافة والتواصل.		30 إحداث مركز لمحاربة الإدمان؛
	x	x	x	x	x		-		31 تأهيل كافة المؤسسات التعليمية بالمدينة؛
				x	x		وزارة التربية الوطنية والتعليم الأولي والرياضة		32 إحداث دار الحي بكل من:

	x	x	x	x	x			دعم فصول محاربة الأمية في صفوف النساء	42	
المحور الاستراتيجي الثالث: التنمية الاقتصادية وإنعاش السياحة										
					x		- وزارة الشباب والثقافة والتواصل.	تهيئة مجمع الصناعة التقليدية وإعادة فتحه للصناع بالجماعة	43	
	x	x	x	x	x		- وزارة السياحة والصناعة التقليدية والاقتصاد الاجتماعي والتضامني.	دراسة وضعية الحي الصناعي	44	
						x		3.500.000,00	تهيئة مسلكين مؤديين للشواطئ	45
	x	x	x	x	x				تهيئة الشواطئ	46
				x	x		وزارة الداخلية-المديرية العامة للجماعات الترابية		تقوية الإنارة العمومية بكورنيش المدينة	47
				x	x				بناء حواجز وقائية على كورنيش تامحروشت	48
				x	x				صيانة المباني التاريخية بالمدينة	49
				x					إحداث سوق لبيع السمك	50
				x	x		- المجلس الإقليمي لسيدي افني		إحداث سوق أسبوعي نموذجي	51

						x		1.500.000,00	اقتناء عقار لبناء مجزرة عصرية	52
				x	x		المبادرة الوطنية للتنمية البشرية		عنونة جميع أرجاء المدينة وتشوير المرافق بها	53
	x								احداث ميناء ترفيهي	54
		x							بناء مركز للتخييم والإيواء	55
المحور الاستراتيجي الرابع: تطوير الإدارة الجماعية وتأهيلها										
	x	x	x	x	x		- وزارة الداخلية - المديرية العامة للجماعات الترابية		رقمنة الإدارة	56
						x	- المجلس الإقليمي لسيدي افني	200.000.00	اصلاح المستودع الجماعي	57
	x	x	x	x	x				تحديث الأسطول التابع للإدارة؛	58
						x	- مجلس جهة كلميم واد نون		الارشيف	59
	x	x	x	x	x				برنامج للتكوين المستمر للموارد البشرية	60
	x	x	x	x	x				اقتناء عقارات	61
						x		2.000.000,00	اقتناء عقار لبناء مركب إداري	62

					x		- المبادرة الوطنية للتنمية البشرية		بناء وتجهيز مركب اداري	63
				x					تهيئ وتجهيز قاعة المسيرة الخضراء	64
					x				دراسة تقييم القدرة الجبائية للجماعة	65
			x						بناء ملحقة إدارية بعي تمحروشت لتقريب الإدارة من المواطنين	66

II. تعبئة الشركات و منظومة التتبع:

1- التوجيه القطاعي لتعبئة الشركات

يحدد الجدول التالي مجالات اختصاصات الجماعة وأهم الشركاء والفاعلين الممكن ابرام اتفاقيات شراكة وتعاون معهم.

الشركاء الممكن التعاقد معهم لتمويل بعض المشاريع التي تدخل اختصاصاتها في نفس اختصاصات الجماعة	اختصاصات الجماعة
1- إحداث وتديبر المرافق والتجهيزات العمومية اللازمة لتقديم خدمات القرب في الميادين التالية:	
<ul style="list-style-type: none"> - المكتب الوطني للكهرباء والماء - قطاع الماء- - دعم وزارتي الداخلية والبيئة في إطار البرنامج الوطني للتطهير السائل ومعالجة المياه العادمة وفي إطار تمويل الصندوق الوطني للتطهير السائل وتصفية المياه العادية. 	<ul style="list-style-type: none"> 1.1. توزيع الماء الصالح للشرب والكهرباء. 2.1. التطهير السائل والصلب ومحطات معالجة المياه العادمة.
<ul style="list-style-type: none"> - وزارة الداخلية - المديرية العامة للجماعات الترابية (صندوق مواكبة إصلاحات النقل الطرقي الحضري والرابط بين المدن). 	3.1. النقل العمومي الحضري.
<ul style="list-style-type: none"> - مجلس جهة كلميم واد نون. - المجلس الإقليمي لسيدي افني. - المكتب الوطني للكهرباء والماء - قطاع الكهرباء- (المساعدة التقنية). - وزارة الانتقال الطاقوي والتنمية المستدامة. - الوكالة المغربية للنجاعة الطاقوية. 	4.1. الإنارة العمومية.
<ul style="list-style-type: none"> - وزارة الداخلية - المديرية العامة للجماعات الترابية. - الإنعاش الوطني. 	5.1. تنظيف الطرقات والساحات العمومية وجمع النفايات المنزلية والمشابهة لها ونقلها إلى المطرح ومعالجتها وتهيئتها.
<ul style="list-style-type: none"> - المديرية الإقليمية للتجهيز والنقل. - عمالة إقليم سيدي افني. 	6.1. السير والجولان وتشوير الطرق العمومية ووقوف العربات.

الإختصاصات الذاتية

<ul style="list-style-type: none"> - وزارة الصحة والحماية الاجتماعية. - عمالة إقليم سيدي افني. - المبادرة الوطنية للتنمية البشرية. 	<p>7.1. حفظ الصحة.</p> <p>8.1. نقل المرضى والجرحى.</p> <p>9.1. نقل الأموات والدفن.</p>	
<ul style="list-style-type: none"> - عمالة إقليم سيدي افني. - المبادرة الوطنية للتنمية البشرية. - جمعيات المجتمع المدني. 	<p>10.1. إحداث وصيانة المقابر.</p>	
<ul style="list-style-type: none"> - وزارة الداخلية. - عمالة إقليم سيدي افني. - المبادرة الوطنية للتنمية البشرية. 	<p>11.1. الأسواق الجماعية.</p>	
<ul style="list-style-type: none"> - وزارة السياحة والصناعة التقليدية والاقتصاد الاجتماعي والتضامني. - المبادرة الوطنية للتنمية البشرية. - غرفة الصناعة التقليدية. - مجلس جهة كلميم واد نون. - المجلس الإقليمي لسبيدي افني. 	<p>12.1. معرض الصناعة التقليدية وتثمين المنتج المحلي.</p>	
<ul style="list-style-type: none"> - وزارة الداخلية. - عمالة إقليم سيدي افني. - وزارة الزراعة والصيد البحري والتنمية القروية والمياه والغابات. 	<p>13.1. أماكن بيع الحبوب.</p>	
<ul style="list-style-type: none"> - وزارة الداخلية. - وزارة التجهيز والنقل. - الشركة الوطنية للنقل واللوجستيك SNTL. 	<p>14.1. المحطات الطرقية لنقل المسافرين.</p>	
<ul style="list-style-type: none"> - وزارة السياحة والصناعة التقليدية والاقتصاد الاجتماعي والتضامني. - مجلس جهة كلميم واد نون. - المجلس الإقليمي لسبيدي افني. 	<p>15.1. محطات الاستراحة.</p>	
<ul style="list-style-type: none"> - مجلس جهة كلميم واد نون. - وزارة الزراعة والصيد البحري والتنمية القروية والمياه والغابات. - وزارة إعداد التراب الوطني والتعمير والإسكان وسياسة المدينة. 	<p>16.1. إحداث وصيانة المنزهات الطبيعية داخل النفوذ الترابي للجماعة.</p>	

<p>- وزارة السياحة والصناعة التقليدية والاقتصاد الاجتماعي والتضامني.</p> <p>- وزارة التربية الوطنية والتعليم الأولي والرياضة.</p> <p>- وزارة الشباب والثقافة والتواصل.</p>	<p>17.1. مراكز التخييم والاصطياف.</p>	
<p>2- إحداث وتديير المرافق التالية بموازة مع فاعلين آخرين من القطاع العام أو الخاص:</p>		
<p>- وزارة الداخلية.</p> <p>- عمالة إقليم سيدي افني.</p> <p>- وزارة الزراعة والصيد البحري والتنمية القروية والمياه والغابات.</p> <p>- مجلس جهة كلميم واد نون.</p>	<p>1.2. المجازر والذبح ونقل اللحوم.</p> <p>2.2. أسواق البيع بالجملة.</p> <p>1.2. أسواق بيع السمك.</p>	
<p>3- مجال التعمير:</p>		
<p>- وزارة الداخلية.</p> <p>- عمالة إقليم سيدي افني.</p> <p>- وزارة إعداد التراب الوطني والتعمير والإسكان وسياسة المدينة.</p> <p>- الوكالة الحضرية.</p>	<p>1.3. السهر على احترام الاختيارات والضوابط المقررة في مخططات توجيه التهيئة العمرانية وتصاميم التهيئة والتنمية وكل الوثائق الأخرى المتعلقة بإعداد التراب والتعمير.</p> <p>2.3. الدراسة والمصادقة على ضوابط البناء الجماعية طبقا للقوانين والأنظمة الجاري بها العمل.</p> <p>1.3. تنفيذ مقتضيات تصميم التهيئة ومخطط التنمية القروية بخصوص فتح مناطق جديدة للتعمير وفقا لكيفيات وشروط تحدد بقانون.</p> <p>4.3. وضع نظام العنونة المتعلق بالجماعة يحدد مضمونه وكيفية إعداده وتعيينه بموجب مرسوم يتخذ باقتراح من السلطة الحكومية المكلفة بالداخلية.</p>	
<p>1. تملرس الجماعة لاختصاصات المشتركة بينها وبين الدولة في المجالات التالية:</p>		
	<p>الاختصاصات المشتركة</p>	

<ul style="list-style-type: none"> - وزارة الداخلية. - عمالة إقليم سيدي افني. - وزارة الصناعة والتجارة والاستثمار والاقتصاد الرقمي. - وزارة إعداد التراب الوطني والتعمير والإسكان وسياسة المدينة. - الوكالة الحضرية. - غرفة الصناعة والتجارة. - مجلس جهة كلميم واد نون. - المجلس الإقليمي لسيدي افني. 	<p>1.1. تنمية الاقتصاد المحلي وإنعاش الشغل.</p> <p>2.1. المحافظة على خصوصيات التراث الثقافي المحلي وتنميته.</p> <p>3.1. القيام بالأعمال اللازمة لإنعاش وتشجيع الاستثمارات الخاصة ولا سيما إنجاز البنيات التحتية والتجهيزات والمساهمة في إقامة مناطق للأنشطة الاقتصادية وتحسين ظروف عمل المقاولات.</p>	
<p>1. تحدد اعتمادا على مبدأ التفرع مجالات الاختصاصات المنقولة من الدولة إلى الجماعة، وتشمل هذه المجالات بصفة خاصة</p>		
<ul style="list-style-type: none"> - وزارة الزراعة والصيد البحري والتنمية القروية والمياه والغابات. - وزارة السياحة والصناعة التقليدية والاقتصاد الاجتماعي والتضامني. - وزارة الشباب والثقافة والتواصل. - مجلس جهة كلميم واد نون. - المجلس الإقليمي لسيدي افني. - الوكالة الحضرية. - المديرية الجهوية للثقافة. 	<ul style="list-style-type: none"> - حماية وترميم المآثر التاريخية والتراث الثقافي والحفاظ على المواقع الطبيعية. - إحداث وصيانة المنشآت والتجهيزات المائية الصغيرة والمتوسطة. 	الاختصاصات المنقولة

2- منظومة التتبع:

تكتسي عمليتي التتبع والتقييم أهمية بالغة في تنفيذ مشروع برنامج عمل الجماعة لكونها آليات

تعتمد على مؤشرات تقدم الانجاز والصعوبات التي يمكن مواجهتها، وبالتالي فهي قادرة على تسهيل اتخاذ

الإجراءات اللازمة والكفيلة بتجاوز العراقيل وقياس الاثر والوقوع بعد مرحلة معينة من الإنجاز، لتحديد نجاعة التدخلات ارتباطاً بالأهداف المسطرة وكذا الموارد والوسائل المرصودة.

ولتفعيل نظام المتبع والتقييم نقترح مجموعة من المصفوفات لتتبع انجاز المشاريع، تتضمن عدة مؤشرات تمكن من تقييم الفعالية وتحديد الاكراهات وكيفية اقتراح الحلول الملائمة، وفي هذا الإطار نقترح ما يلي:

❖ لجنة للقيادة فيما يخص المشاريع القطاعية أو المشاريع المنجزة بشراكة وتضم عدة متدخلين تضم السيد العامل والسيد رئيس مجلس جماعة سيدي إفني وينظم اليها رؤساء الجماعات الترابية الأخرى الشريكة ورؤساء المصالح الخرجية المعنية حسب جدول الاعمال لتدارس المشاريع والبرامج وتنسيق التدخلات.

❖ اللجنة الجماعية للمتبع والتقييم على مستوى المجلس تضم الى جانب رئيس المجلس رؤساء اللجان الدائمة بالمجلس يعهد إليها بإعداد تقرير دورية حول تنفيذ البرنامج والمشاريع المزمجة بمعية المدير العام لمصالح الجماعة، من خلال:

- جمع وتحليل المعطيات وتحديد نسب الإنجاز؛
- تحديد الاكراهات والمشاكل المرتبطة بتعثر تقدم الانجاز عند وجودها؛
- اقتراح الحلول في الوقت المناسب.

❖ خلية لتتبع وتقييم المشاريع والبرامج ذات البعد الاجتماعي والثقافي والرياضي بالإضافة الى القسم التقني والذي يتوفر على أطر متمرسة في المجال.